

012
S15



BIBLIOTECA MUNICIPALĂ „B. P. HASDEU”

GLEBUS SAINCIUC

Bibliografie

0121
8/5

BIBLIOTECA MUNICIPALĂ "B.P.HASDEU"

TEINĂ ÎNAINTE

Glebus Sainciuc

Bibliografie

77585

Biblioteca Municipală
"B.P. Hasdeu"
Serviciul
"Organizarea colecțiilor"

Biblioteca Municipală
«B. P. Hașdeu»
ACHIZIȚIE

Chișinău, 1996
MUZEUM

~~Campul competențelor~~
Biblioteca Municipală B.P. HASDEU

012: 73/76 (178) Sainciuc, Glebus
73/76 (178) (01) Sainciuc, Glebus
CZU 016:73/76:929 Glebus Sainciuc

S 15
929 Sainciuc, Glebus (01)

Ediție îngrijită de Lidia Kulikovski

Alcătuitori: Tatiana Kolomoitev, Olga Detișin

Redactor, corector: Vlad Pohilă

Culegere computerizată: Elena Grăjdeanu

Machetare computerizată: Valeriu Rusnac

Glebus Sainciuc

Bibliografie / Alcăt. T. Kolomoitev, O. Detișin. - Ch.: Muzeum,
1996. - 118 p.

ISBN 9975-906-08-7

© Editura Muzeum
© Coperta I. Rostova

CUVÂNT ÎNAINTE

*Glebus Sainciuc ni se pare
a fi emblema unui generos fond
uman ce stă în Basarabia la temelia
vitalității, rezistenței și
renașterii unei culturi.*

Ion Mureșan, Cluj

Popularitatea Artistului plastic al poporului Glebus Sainciuc a depășit demult hotarele țării noastre. Mai mulți îl cunosc grație prezentării măștilor sale, care materializează chipurile unor oameni bine cunoscuți: scriitori, actori, muzicieni, pictori etc. Dar plasticianul Glebus Sainciuc are și o autoritate incontestabilă de portretist. A realizat o galerie de portrete ale oamenilor care au gloriificat neamul nostru. Un interes aparte prezintă grafica Maestrului, mai ales seria "Bagatele". Nenumerate sunt șarjele, care a fost imposibil de adunat, și în prezenta bibliografie sunt oglindite doar cele publicate în cărți, ziare și reviste.

Indicele bibliografic "Glebus Sainciuc" este alcătuit din compartimentele "Opera" și "Literatura despre viața și activitatea artistului plastic Glebus Sainciuc".

Compartimentul "Opera" include: "Pictura", "Grafica", "Măști", "Albume", "Reproduceri", "Ilustrate". În subdiviziunea "Grafica", la rândul său, sunt evidențiate ciclurile "Bagatele", "Caricaturi", "Șarje publicate în cărți", "Șarje publicate în reviste și ziare". Compartimentul "Expoziții" prezintă lista expozitiilor la care a luat parte Glebus Sainciuc.

Compartimentul "Despre viața și activitatea artistului plastic Glebus Sainciuc" conține literatura despre viața și creația Maestrului, interviurile, convorbirile, articolele sale, filmele artistice și documentare unde a luat parte, muzica dedicată lui.

La alcătuirea indicelui au fost folosite colecțiile Bibliotecii Naționale, Bibliotecii de Arte, Uniunii cineaștilor și arhiva personală al plasticianului. A fost studiată literatura începând din anul 1948 până în prezent. Toate materialele au fost studiate "de visu". Înscririle sunt făcute conform standardelor: STAS 12629 1-88. Descrierea bibliografică a documentelor. Schemă generală; STAS 5309 1-89

Transliterația caracterelor chirilice slave în caractere latine; GOST 7.34-81. Bibliografičeskoe opisanie izoizdanij.

Materialul este aranjat în ordine cronologico-alfabetică.

Descrierile materialelor apărute în limba română cu caractere chirilice și în limba rusă au fost transliterate, inclusiv numele de familie de origine străină.

Bibliografia este completată cu "Indicele alfabetic de nume".

Lucrarea este destinată plasticienilor, profesorilor și studenților instituțiilor de învățământ superior și medii speciale în domeniul artelor plastice, bibliotecarilor, tuturor celor pasionați de arta plastică și în special de creația lui Glebus Sainciuc.

PORTRETUL OMULUI FĂRĂ MASCĂ

În orașul cu mii de cetățeni
în mișcare
pentru care ziua aparține umbrelului
și noaptea viselor,
Gleb, omul cu zâmbet de lună
subțire și solitară,
își face serviciul de satelit
al leagănului de baștină.
Serviciul de satelit
pentru a prinde cu ochiul intuiției
una din cele câteva fețe
pe care omul le are ascunse
acolo unde privirea cea de toate zilele
nu pătrunde.
Și fiindcă Melpomena l-a desemnat
numai pe el unul
pentru orașul cu populația în creștere,
el a reușit până azi să prindă
doar o mie și una de fețe în original,
cărora în lipsă de-un cuvânt mai potrivit
El și Noi zicem m ă ș t i.
În mișcarea cotidiană a cetățenilor
orașului
alergarea maestrului Gleb
e o alergare de creație,
nu o goană de vânătoare după vorbe;
o alergare pentru a surprinde
starea interioară
a individului când acesta
prin activitate fizică
și intelectuală își manifestă simultan
înaltele calități umane.
Și pe măsură ce populația orașului
crește
activitatea lui Gleb trece în galop.
O mie și una de măști,
(culese cu ochii intuiției sale
și dictate celor cinci degete de la mână)
stau fixate pe pânza marilor valori
ale Prezentului

și privește la noi
și noi la ele
cu tot ce are omul mai de preț în suflet,
dar fără de putință de văzut cu ochiul

de toate zilele...

- Bună ziua de trei ori pe zi ! -
maestrul cu haina încheiată

la un singur nasture,

pentru restul neavând timp.
Mulțumire, maraton al creației,
cu galopul frenetic
pentru a fura timpului
fețele noastre ce le ea cu sine
în amplitudinile leagănelui
fără de întoarcere.



SAINCIUC CEL MARE

Moldova noastră are o valoroasă bogăție - doi pictori cu nume gentilic SAINCIUC: GLEBUS SAINCIUC și LICĂ SAINCIUC, tatăl și fiul.

Cineva, dorind sincer să afle rădăcinile istorice ale acestui neam, mă întreabă, fără ocoliș:

- Dar SAINCIUC de unde-i ?

- Cum, de unde-i?

- De unde se trage ?

La întrebare răspunsei prin întrebare:

- Care SAINCIUC ? Cel mare sau cel mic ?

- Cel mare.

- E din Chișinău ...

Acest succint dialog avu loc în Sala Mare a Uniunii Scriitorilor, în clipele când SAINCIUC cel MARE își prezenta, pe scenă, măștile: imita mersul inconfundabil și felul de a fi al condeierului Serafim Saca.

Sala reacționa, cu inteligență, la fiecare gest, abia perceptibil, al maestrului SAINCIUC.

Zâmbete. Uneori chiar hohote. Aplauze.

- E din evrei?

- Nu.

- Neamț ?

- E de al nostru. Ortodox.

Sala izbucni iar în aplauze - apărui, în joc adecvat, masca lui Nicolae Esinescu...

Revenit acasă, deschisei caietul cu notițe de arhivă. În registrul mitric al Catedralei Înălțării din Chișinău, anii 1918-1921, recitii, la nr.38, anul 1919:

"Luna iulie 19(31): Глибъ и Марія (близнецы) - Титулярный совѣтникъ Василій Іоанновъ Саинчукъ и законная его жена Елена Димитріевна, оба православные и первобрачные.

Paroh Protoiereu Spiridon Muranevici".

(Apropo, de același Sp.Muranevici, în aceeași catedrală, în februarie 1910, a fost botezată vestita solistă Maria Ciubotaru).

Nașii gemenilor GLEB și MARIA au fost porucicul-inginer Dimitrie al lui Filip Popovici, profesorul de la gimnaziu Gheorghic al lui Sava Chicu, soția cinovnicului militar Ana Oglindă și soția protiereului Feodosie Gabrilovici - Elena.

Am răsfoit, în continuare, registrele mitrice ale bisericilor din Chișinău, dorind să aflu cine a fost străbunul SAINCIUC. Nu am

izbutit. Pur și simplu, numele SAINCIUC nu figurează în acele acte istorice.

- Noi suntem de la Nord, îmi explică SAINCIUC cel MARE. De la Bălcăuți, Gara Mămăliga suntem. Iar mama e din Olănești, fiica lui DUMITRU HURDUZ, feciorul lui ION HURDUZ, clopotar la biserica din Rădenii Vechi, Ungheni.

- Un urmaș al dinastiei vechi de preoți basarabeni, rectificai eu. Însă dl SAINCIUC ridică din umeri, continuând:

- Mama mamei e din neamul BELOHUZ, din Coremaz, Ștefan-Vodă.

La Arhiva Națională, îmi opri ochii la ținutul Hotinului - satele Mămăliga și Bălcăuți. Prin anii 30-40 ai sec. XIX, prin cărțile vechi, firește, nu puteam să găsesc Gara Mămăliga. În schimb, am dat de două sate Bălcăuți: de Sus și de Jos.

În catagrafia satului Bălcăuți de Sus sunt atestați doi SAINCIUC: VASILE (1790) și GRIGORIE (1810). Înșiruind pe hârtie numele de botez al odraslelor lor, am scripuit o modestă tablă genealogică de trei generații. Și am înțeles că, pentru noi, prezintă interes, în primul rând, străbunul VASILE SAINCIUC deoarece, de la cei patru feciori ai săi, avu și doi nepoți-tizi - IOAN.

Adică unul din acești IOAN SAINCIUC trebuie să fi fost bunicul direct al lui SAINCIUC cel MARE.

Patru feciori a avut moș VASILE SAINCIUC: în 1824 - pe TOADER, în 1826 - pe AXENTIE, în 1833 - pe AFTANASIE, iar în 1841 - pe VASILE - tizul său. În 1846 în familia lui TOADER SAINCIUC se naște primul copil - IOAN, iar în cea a fraține-său AXENTIE, în 1855, se naște al doilea copil - de asemenea IOAN.

Doi IOAN SAINCIUC, tizi, doi veri primari, apar acum în fața noastră să ne spună care din ei doi s-a căsătorit cu IUSTINA, ca în 1879, să-l nască pe VASILE SAINCIUC, părintele lui GLEBUS SAINCIUC.

Dar cei doi veri IOAN SAINCIUC care demult sunt o apă și un pământ tac.

Tac și cărțile din biserica Bălcăuților de Sus, ținutul Hotinului. Tac. Și cu răbdare așteaptă ca cineva să răsfoiască cu degetelul registrul mitrical, la compartimentul al III-lea: умершие - DECEDAȚI. Degetelul trebuie să chitească anul 1879 când se născu părintele VASILE SAINCIUC și să fie atent la numele soției lui TOADER sau AXENTIE, adică la numele mamei fătului:

1) dacă pe mamă o cheamă EVDOCHIA lui GH. BECHET, apoi STRĂbunicul lui GLEB SAINCIUC e AXENTIE SAINCIUC;

2) dacă, însă, pe mamă o cheamă ANISIA, adică e soția celui alt IOAN? Ar însemna că STRĂbunicul e TOADER SAINCIUC?

Se prea poate. Însă ANISIA nu a fost mama adevărată a lui IOAN, ci soție de a doua a lui moș TOADER SAINCIUC. În acest caz, pentru siguranță urmează să căutăm alt registru mitric de la biserica din Bălcăuții de Sus, la compartimentul al II-lea: CUNUNII. Atunci am putea afla că, cu nouă luni în urmă, prin 1878, se cunună cu o IUSTINA unul din cei doi IOAN SAINCIUC.

Atenție la părinți, la patronimicul specific al taților și vom afla adevărul... Dar - ba !

– Unde-s registrele mitrice ?

– La Arhiva Națională.

– Bine. Dar - cine ni le va scoate din depozit?.. Că în haosul hârtoagelor de acolo, pentru a găsi registrul unui sat oarecare, trebuie să răstorni un stog de fân și să cauți un ac...

Relatez aceste mici adevăruri pentru doritorii de a se consacra cercetărilor genealogice, în condițiile noastre. Să aibă idee, că această activitate solicită muncă asiduă, competență, mai bine zis, e o osândă. Și e cam departe de a fi o distracție. Chiar și difuzarea informației depistate nu mai e o distracție, precum odinioară îmi sâsâi la receptor vocea malițioasă a unui solomon din Chisinau.

În încheiere, putem totuși afirma că pictorul, omul de cultură GLEBUS SAINCIUC are o carte limpede a neamului propriu, cu rădăcini adânci în Bălcăuții de Sus ai Hotinului, cu începere de tablou acrib la finele sec.XVIII: GLEBUS SAINCIUC (1919) ← fiul lui VASILE SAINCIUC (1879) ← nepotul lui IOAN SAINCIUC (n.1846 sau 1855, adică unul din cei doi veri primari) ← strănepotul lui TOADER (1824) sau AXENTIE (1826) SAINCIUC ← străstrănepotul, la sigur, al lui VASILE SAINCIUC (1790) din Bălcăuții de Sus, ținutul vechi al Hotinului.

Sufletul mare al maestrului GLEBUS SAINCIUC, firea-i policronică de artist înăscut au împriegnat în sine apele și aerul inspirat de mai multe generații de strămoși prin Bălcăuți, la Nord, prin Olănești, și Corcmaz, la Sud, și Rădenii Vechi, Ungheni, la Prut, fiind în definitiv, purtătorul lor de cuvânt și exponentul suprem al aspirațiilor lor de-apururi spre bine și frumos.

Dr.Vlad CIUBUCCIU

11.02.1996

UN COPIL ÎNTELEPT - GLEBUS SAINCIUC

A fost odată ca niciodată. A fost un zugrav îndrăgostit de o actriță. Pe acele vremuri cuvântul "actriță" însemna și femeie frumoasă. Și cum dragostea sa era fără de răspuns, el sădise un milion de trandafiri purpurii pe care să-i ofere alesei inimii sale... Primadona estradei rusești, Alla, cânta despre aceasta, prin anii mei de adolescență, când pictorul Gleb Sainciuc urca în scena mare. Se mai vorbea și se scria pe atunci, că povestea aceea cântată era chiar despre Pirosmeni. De-o fi sau de n-o fi adevărat, cert este că povestea de dragoste a pictorului georgian a împins într-un con de umbră irepetabila sa creație artistică. Or, din unghiul de vedere contemporan, arta sa este pur și simplu extraordinară...

Așadar, primadona muskalilor cânta despre aceasta cam prin anii mei de adolescență. Un mare pedagog de literatură română, pe nume Parfenie Guțu (cel care l-a învățat literatură chiar pe M.Cimpoi), încerca, beneficiind de dezghețul hrușciovist, să ne întoarcă la ale noastre, la cele strămoșești și adânci, adică la rădăcinile pe care se ține verticalitatea unui copac, dar și a unui neam. Dumnealui fu printre inițiatorii reîntoarcerii lărgenilor noștri la tradițiile, obiceiurile și datinile strămoșești, printre ele fiind și obiceiurile de Crăciun și de Anul Nou. Sub îndrumarea lui, ne-am amintit de măștile populare... Le-am și confecționat, în timpul orelor de dirigiență. Pentru profesorul nostru, însă, era important nu doar să ținem minte ce făceau străbunii noștri și să facem și noi aidoma, ci să și înțelegem motivul pentru care o făceau. Lucru deloc ușor de realizat, mai ales că nici dl Guțu nu le știa chiar pe toate. Până la urmă, consensul nostru, care, de altfel, consuna cu mentalitatea din acei ani, a fost că măștile populare țin de satiră și umor. În consecință, râsetele și veselia deveniseră un fel de finalitate a muncii noastre, iar mai târziu, către balul de absolvire, când, în cadrul unei șezători literare, încercarăm totuși să pătrundem, vorba lui Blaga, "vraja nepătrunsului ascuns", nu meraserăm mai departe de ideea de carnavalesc.

Am stăruit asupra acestor crâmpeie de amintiri din convingerea că arta lui Sainciuc a fost privită, la începuturile ei și chiar mai târziu prin prizma satirei și umorului (acestea ținând, pe atunci, de așa-zisa "comandă socială"), prizmă mult prea îngustă pentru a lumina întreaga arie a creației distinsului nostru plastician. Dar așa era mentalitatea societății basarabene din acei ani, mentalitate care, după cum am văzut, ni se cultiva încă de pe băncile școlii, așa încât lumina în care era văzută arta umbrea pe adevăratul Sainciuc tot așa cum legenda cu actrița și cu milionul de trandafiri împinsese pe planul al doilea pânzele lui Pirosmeni.

Iată doar câteva spicuri din tabloul sinoptic al receptării artei lui Sainciuc, acestea venind să confirme ideea de mai sus. De altfel, studierea bibliografiei ce i-a fost dedicată ne-ar permite și o anumită

periodizare a creației sale în genul măștilor. În prima, maestrul, cu puține încă încercări de acest fel, se prezenta la diferite întâlniri cu scriitorii și cu oamenii de artă (unde a fost și este mereu nelipsit) și demonstra măștile executate. Reacția publicului, șocat de cele văzute, fu una de nestăvilită veselie. Numeroasele ecouri în presă abundau în calificative de felul: "Păcală", "bufon", "șarjor", "satiră și umor" etc. În 1963 pictorul organizează o expoziție de măști și șarje, prima de acest fel în Moldova și nu numai. După care a urmat participarea sa la zilele culturii și literaturii la Moscova. În numeroase ediții periodice centrale ("Literaturnaia gazeta", "Smena", "Literaturnaia Rossia" ș.a.) Sainciuc este calificat drept "smehaci" și "masocinik", dându-i-se, totuși meritul nu numai de a înveseli publicul, ci și de a fi o prezență exotică moldovenească, bună de arătat vizitatorilor în țară și peste hotare (în acest sens, a "pățit-o" și Liubomir Iorga). Primit cu același entuziasm și acasă, pictorul era, totuși, văzut cam prin aceeași optică. Scriitori, actori, plasticieni începură să-i viziteze tot mai des atelierul, reacția (dar, de fapt, și scopul) vizitatorilor fiind aceea de a se "prăpădi de râs". Într-un articol intitulat "Penelul umorului", Andrei Strâmbeanu, după o vizită făcută la același atelier, menționa că "... Sainciuc poate să te facă să râzi nu numai de masca unei personalități, pe care o cunoști, ci și de masca unui om, pe care nu l-ai văzut niciodată. Cu toate acestea, vei râde fără oprire...". Maestrul George Meniuc, stupefiat un pic de propria-i mască, nota totuși că "În schimb când apare masca altuia, când celălalt trece prin aceleași sentimente de înfrigurare și îndoială, îți vine inima la loc, faci haz și ești volubil, sari în sus cu exclamațiile, mă rog, răde hârbul de oală spartă".

Maestrul Meniuc însă făcuse studii de filozofie la București așa încât într-un articol intitulat "Măștile lui Sainciuc" fu printre primii care au sesizat fațeta mult mai serioasă, filozofică chiar a măștilor și șarjelor lui Sainciuc, făcând trimitere la măștile din antichitate și la cele din teatrul popular românesc. Mai mult chiar, în acel articol fu lansată și o idee care, din cât se pare, a pus începutul unei noi perioade în creația plasticianului. "Genul acesta dificil, scria Meniuc, mă duce cu gândul la o altă dezvoltare a lui. Reprezentând unele personaje tipizate, măștile ar putea face o treabă bună la rampă, într-o plâzmuire teatrală..."

Și iată că la începutul anului 1985 Sainciuc apare pe scena Filarmonicii cu un veritabil spectacol teatral intitulat "Masca pe scenă" (regia - Andrei Vartic, costumele - Nana Plămădeală, prezentatori - Nina Hasnaș și Andrei Vartic) cu participarea orchestrei "Miorița" condusă de Vasile Goya. Părerile despre acest spectacol, exceptând entuziasmul general cu care a fost primit de public, au fost împărțite. B.Marian și M.Vătavu, de exemplu, într-o cronică din gazeta de seară, îl considerau drept un eveniment

remarcabil, acceptând noțiunea de spectacol. Constantin Cheianu, însă, specialist și critic în domeniu, scria: "Gleb Sainciuc nu prea are ținută scenică. Avalanșele de aplauze... l-au surprins animat de emoții și de niște gesturi-convulsii aidoma celor de care sânt bătute personajele sale. Mai adăugați sfiala năpaznică, blugii cam uzați, puloverul și haina "de lucru"... Nici vorbă de prestață". Calificându-l pe Sainciuc drept un "pictoractor", Cheianu, se pare, cu toate că zice că l-a îndrăgit, nu a acceptat subgenericul de "spectacol", folosindu-l pe acela de "serată".

O revenire la ideile interpretative ale lui Meniuc o constituie prefața la albumul "Gleb Sainciuc. Măști, șarje", semnată de M.Clima. "Potrivit unor convingeri pe care Gleb Sainciuc și le-a format de pe când era copil, scrie prefațatorul, în firea omului există două însușiri pe cât de contradictorii, pe atât de distincte. Una din ele îl îndeamnă, parcă, să-și ascundă anumite trăsături, care, în mod firese, iar identifica personalitatea. Cealaltă însușire e tot atât de ciudată: omul caută mereu să-și etaleze particularitățile, care îl apropie de semenii lui. Simbioza acestor tendințe contradictorii crează așa-zisul paradox psihologic..." Mergând pe firul acestui postulat toretic, dl Clima consideră că valoarea măștilor și șarjelor lui Sainciuc constă în "capacitatea de a enunța paradoxul psihologic", acestui deziderat fiind subordonate, într-o uimitoare armonie, liniile, formele și culorile.

Gânduri judicioase, contribuitoare la o interpretare serioasă a artei lui Sainciuc au exprimat de asemenea M.Livșiț și S.Cuciuc, M.Grecu și L.Cemortan ș.a.

În sfârșit n-aș putea să nu dau aici și o surprinzătoare, după mine, caracterizare făcută de academicianul Mihai Cimpoi. În recenta sa "O istorie deschisă a literaturii române din Basarabia", distinsul critic îl consideră pe Gleb Sainciuc drept unul dintre întreținătorii simbolurilor spiritului continuității și unității noastre ca neam, un promotor al unei culturi a rezistenței. E, poate, cea mai serioasă și cea mai profundă interpretare a artei lui Sainciuc, un punct de reper într-o nouă și autentică analiză a acesteia.

Iată doar câteva gânduri generate de această optică. Continuitatea noastră de neam se bazează, în primul rând, pe un suport comun de cultură străveche, măștile ținând de acesta. Și într-adevăr, în ceea ce face Sainciuc, se întrezăresc elemente nu doar vechi, ci chiar antice. Dar Sainciuc, așa copil cum li se pare multora (și el chiar este, numai că e un copil înțelept, cum a remarcat St.Rassadin) nu s-a oprit la aspectul etno-folcloric (căci altfel rămânea un simplu meșter popular) ci s-a ridicat la nivelul unei arte irepetabile. Marea sa descoperire (remarcată pentru prima dată de George Meniuc) este de a fi făcut o simbioză armonioasă între colectivismul artei populare și individualismul artei culte. La el fiecare mască nu numai că redă fața unui

personaj concret, dar mai este individualizată și prin culoare. Spre deosebire de cromatica pestriță a măștilor populare, măștile sale au câte o culoare dominantă: Grig.Vieru de exemplu, e văzut în albastru (aproape ca cel de Voroneț), M.Grecu – în roșu etc. De multe ori (de cele mai multe) culoarea spune foarte mult despre esența personalității vizate.

Apoi, Sainciuc, acel, care, cum spune Cimpoi, ocrotește simbolurile unității și continuității noastre, nu a făcut nici o mască vreunui demnitar, vreunui șefuleț, cât de mic. A făcut măștile prietenilor săi, niciuna vreunui neprieten. A făcut măștile celor pe care i-a îndrăgit, niciuna – celor care nu îi sânt dragi. Ocrotitor în primul rând al simbolului casei (să ne amintim și de celebra sa pânză "Masa mare"), el a edificat, în felul său, o casă a neamului populată de oameni ai casei, de acei care militau, pe vremurile acelea grele, pentru unitatea acestei vetre strămoșești. Înțelegând aceasta, te întrebi: poți oare să faci satiră pe seama celor ai casei, mai ales că ei militează cu toții pentru o cauză sfântă? Cu certitudine că nu. Iar Sainciuc nu-i nici Păcală, nici Tândală, nici pictor satiric (poate fi satiric și aspru un copil ca el?). El este un copil înțelept, un copil filozof, unul dintre frumoșii nebuni (vorba lui Fănuș Neagu) care vrea să ne adune în casa noastră, întru rezistență și unire.

Și dacă veni vorba despre Sainciuc, psihologul și folozoful, ași vrea să remarc profetismul său. În măștile executate de dânsul se întrezărește, nu rareori, cum va fi în viitor persoana respectivă, tot așa cum se întâmplă și cu multe din persoanele portretizate de Van Gogh. E de ajuns să examinezi masca lui Ion Druță, de exemplu, portretizat pe când el era cu totul altfel, ca să vezi că azi, abia și anume azi Druță coresponde, a ajuns la ceea ce a văzut în el, cu ani și ani în urmă, Gleb Sainciuc...

...A fost odată un pictor îndrăgostit de o actriță... Pirosmeni era și el un mare copil. Chiar și arta sa, dacă avem în vedere substratul străvechi de cultură națională reminiscent în tablouri și desene, se aseamănă cu cea a marelui copil Glebus. Deosebirea dintre ei este, poate, că Sainciuc s-a îndrăgostit nu de o actriță ci de o pictoriță... Și că dragostea lui a avut răspuns... Și că răspunsul este nu numai din partea pictoriței, ci și din partea noastră, a acelorora care îl iubim cu credință.

Alexe Rău

MOMENTE DIN VIAȚĂ ȘI CREAȚIE



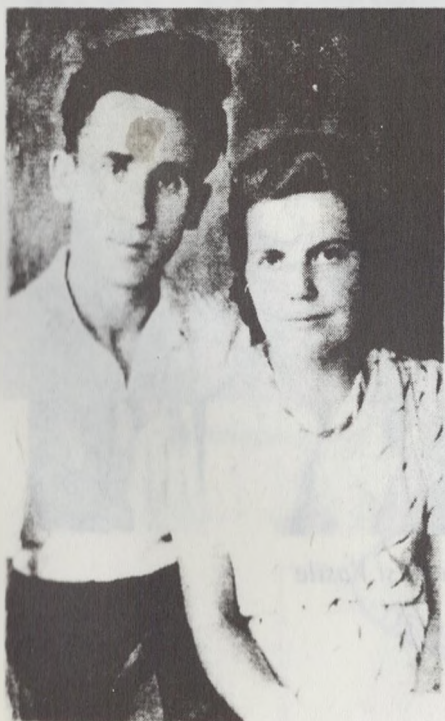
Gheorghe Saiceu cu părinții și surorile Maria și Zinaida în 1933



*Student la facultatea de
arhitectură a Politehnicii din
București, a. 1944*



Familia Sainciuc în 1939



*În ziua căsătorii cu
Valentina Rusu -Ciobanu,
19 iulie 1946*



Casa părintească



Părinții Elena și Vasile



Sora geamănă Maria, 1939



Familia Sainciuc cu nepoțelul Paul, 1958





*Dascălul la biserica din Olănești
Dumitru Hurduz, născut la
Rădenii Vechi, bunelul lui
Glebus Sainciuc*



*La mormîntul bunicilor de
la Olănești*



Tatăl și fiul Sainciuc, a. 1951



Cu soția și fiul Lică, a. 1957



Marcel Marseau în ospesia la Glebus Sainciuc, a.1966



Aureliu Busuioc, Glebus Sainciuc și Ion Druță la discuție cu scriitorul, filozoful francez Jean-Paul Sartre



La șevalet

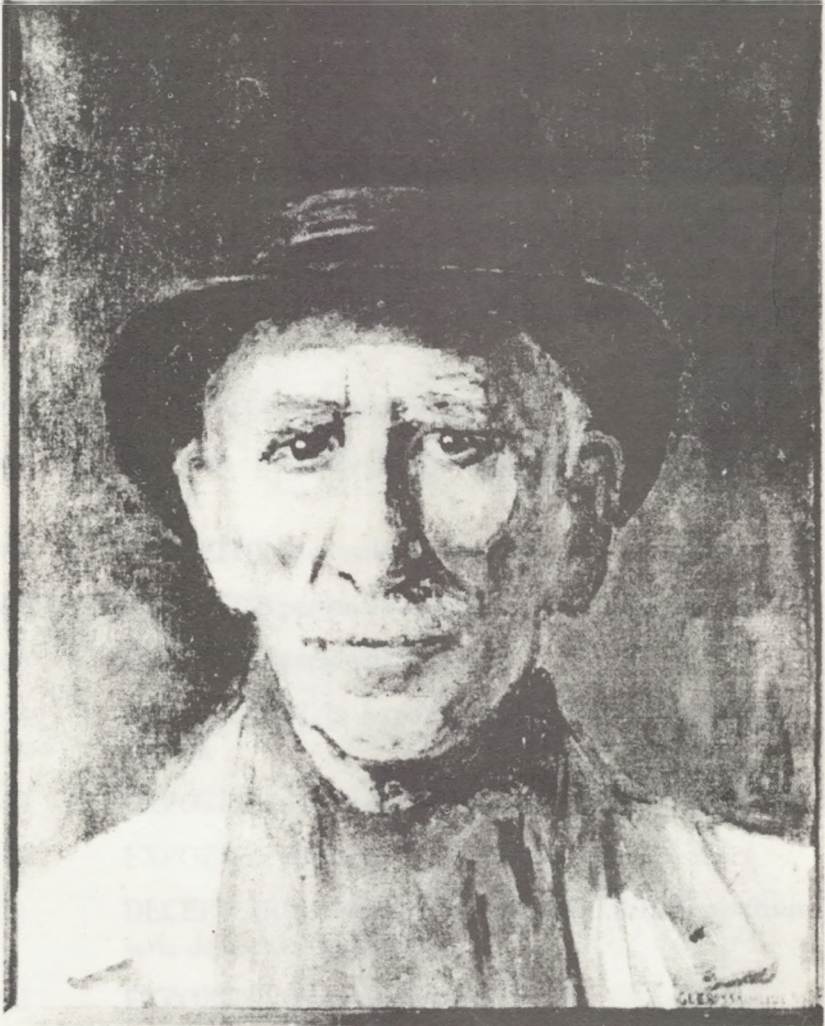


*Maestru Glebus
Sainciuc în viziunea
tînărului pictor
Simion Moisei*

- 1919 GLEBUS SAINCIUC s-a născut la Chișinău (la 19 iulie).
- 1931-1940 ANII DE școală la Chișinău. Profesor de desen - A.Niculescu.
- 1940 ÎNCEPE studiile la Școala de arte plastice din Chișinău.
- 1942-1944 ÎNVAȚĂ la facultatea de arhitectură a Politehnicii din București.
- 1944-1947 URMEAZĂ studiile la Școala de arte plastice din Chișinău.
- 1947 ESTE PRIMIT în Uniunea artiștilor plastici ai Moldovei.
- 1957 PRIMA participare la o Expoziție unională de arte plastice (Moscova).
- 1961 PRIMA participare la o expoziție de peste hotare (Sofia, Bulgaria).
- 1963 EXPOZIȚIA personală la Chișinău.
- 1964 DEVINE LAUREAT al concursului republican de portret.
- 1964 EXPOZIȚIE personală la Moscova.
- 1965 EXPOZIȚIE personală la Baku.
- 1966 EXPOZIȚIE personală la Odesa.
- 1968 PARTICIPANT la Expoziția Mondială de la Montreal, Canada.
- 1969 EXPOZIȚIE personală la Chișinău.
- 1970 EXPOZIȚIE personală la Moscova.
- 1971 DECERNAREA Medaliei de argint a E.R.E.N. pentru o serie de portrete și grafică.
- 1973 EXPOZIȚIE personală la Lvov.
- 1980 CĂLĂTORIE în Franța (Paris, Grenoble) cu prezentarea măștilor.
- 1980 DEVINE LAUREAT al Premiului de Stat al R.S.S.M.
- 1981 SERATĂ de creație la Filarmonica de Stat al Moldovei.
- 1982 PARTICIPANT cu măști populare la emisiunea "Vokrug smeha" a Televiziunii din Moscova.

- 1983 EXPOZIȚIE în grup în Casa centrală al artiștilor plastici din Moscova.
- 1983 PROTAGONIST al unui film documentar-artistic realizat de un grup de creație din Finlanda, Norvegia și Suedia.
- 1983 APARIȚIA albumului G.Sainciuc "Măști, șarje".
- 1983 UN ALT film documentar - "Gleb," realizat de regizorul V.Jereghi.
- 1991 I SE ACORDĂ titlul de Artist plastic al poporului.
- 1994 PARTICIPĂ la Festivalul de teatru de la Avignon (Franța).
- 1995 DECORAT cu Diploma Partidului Liberal din Moldova, în urma unui concurs pentru merite în promovarea valorilor liberalismului modern prin intermediul literaturii, teatrului, publicisticii, artei plastice și muzicii.

OPERA



Autoportret, 1994

PICTURA



MASA MARE, 1960

1949

1. SCRISOARE de pe front. P., u. 108x138

1954

2. MOȘ Efim. P., u. 50x60
3. MĂRIOARA. P., u. 60x50

1955

4. LA CRAMĂ. P., u. 130x170
5. MODEL. P., u. 40x25

1956

6. ANA. P., u. 55x80

1957

7. LA FERMĂ. P., u. 170x215
8. STUDENT. P., u. 110x80

1959

9. NATURĂ statică cu pește. P., u. 63x81
10. ZOOTEHNICIANUL V. Untilă. P., u. 94x68
11. EUGENIA. P., u. 50x40
12. MĂTUȘA Ileana. C., u. 34x33
13. MOȘ Nicolae. C., u. 48x34
14. VALENTINA. C., u. 41x29
15. TOADER. C., u. 32x22
16. DRĂGOSTIȚA. P., u. 23x17
17. NAZARIA. P., u. 30x17
18. LELEA Sofia. C., u. 21x19
19. ISIDOR. C., u. 18x17
20. EUDOCHIA. C., u. 18x14
21. ANICA. P., u. 26x23
22. ZINOVIA. C., u. 18x13
23. MOȘ Constantin. C., u. 20x15
24. MOȘ Ilarion. C., u. 21x18
25. MOȘ Ștefan. C., u. 20x14
26. NATALIA. C., u. 30x24
27. DUMITRU. C., u. 40x31

28. PARASCHIȚA. P., u. 21x18
29. DOCHIȚA. C., u. 34x27
30. NISTOR. C., u. 20x17
31. VASILE. C., u. 44x34
32. ANICUȚA. C., u. 21x15
33. ZAMFIRA. C., u. 32x23
34. MOȘ Leon. C., u. 33x28
35. ELEVI. C., u. 27x34
36. MARINA. C., u. 33x29
37. MOȘ Alexandru. C., u. 34x26
38. ÎNVĂȚĂTOAREA N. Cojinscaia. P., u. 21x18
39. NINA. C., u. 33x23
40. LUCHERIA. C., u. 25x20

1960

41. MASA MARE. P., u. 220x200

1962

42. VINIFICATORII. P., u. 165x200
43. TATA. C., u. 48x35
44. MAMA. C., u. 48x35
45. ELEVĂ. P., u. 70x55

1965

46. ÎN FAMILIE. P., u. 130x180

1966

47. ACTRIȚA N. Vodă. P., u. 50x40
48. ACTORUL I. Sandri-Șcurea. P., u. 62x49

1967

49. MARIA BIEȘU. P., u. 118x115
50. LA CUMĂTRIE. P., u. 161x160
51. NADIA. P., u. 60x38
52. POETUL G. Vodă. P., u. 70x60

1968

53. DANSATOAREA L. Halida. P., u. 60x40
54. LARISA. P., u. 68x50

- 55. MITRU. P., u. 57x45
- 56. SVETA. P., u. 50x40
- 57. TANIA. P., u. 68x50
- 58. SCRITORUL V. Vasilache. P., u. 50x70
- 59. MUNCITORUL N. Moraru. P., u. 134x92
- 60. TAMARA. P., u. 126x81
- 61. GALINA. P., u. 80x70

1969

- 62. MUNCITOARELE de la " Microprovod ". P., u. 75x200
- 63. VALERIU. P., u. 53x42
- 64. VIOLETA. P., u. 65x55
- 65. ZINAIDA. P., u. 59x43
- 66. ZINA. P., u. 69x48



- 67. ILEANA. P., u. 55x45
- 68. IRENA. P., u. 75x65
- 69. NELIA. P., u. 50x65

1970

- 70. VETERANUL de război P. Nazarenco. P., u. 84x64
- 71. M. RĂCILĂ, S. Saca și Cristina. P., u. 70x80
- 72. SCRITORUL A. Lupan. P., u. 70x60
- 73. PICTORIȚA E. Romanescu. P., u. 80x50
- 74. ACADEMICIANUL P. Ungureanu. P., u. 95x100

75. ACTRIȚA S. Cocârlă. P., u. 95x55
76. ACTORUL V. Zubcu. C., u. 80x50
77. POETUL L. Damian. P., u. 60x55
78. ALIONA. P., u. 55x65
79. ACTORUL F. Dascăl. P., u. 68x50
80. CÂNTĂREAȚA V. Cojocar. P., u. 60x50
81. EMIL. P., u. 70x50
82. SCRIITORUL A. Burac. P., u. 70x50
83. VIORICA. P., u. 70x48
84. GALINA. P., u. 66x48
85. EUGENIA. P., u. 73x50
86. MEDICUL R. Lobodenco. P., u. 70x48
87. SERGIU. P., u. 55x48
88. SCRIITORUL S. Saca. C., u. 50x42
89. ACTORUL V. Constantin. P., u. 60x50
90. SCRIITOAREA L. Istrati. P., u. 66x55
91. REGIZORUL R. Vieru. P., u. 67x61
92. NINA. C., u. 50x37
93. NILA. P., u. 60x40
94. FANEA. P., u. 45x60
95. SCRIITORUL P. Cărare. P., u. 60x50
96. CRITICUL teatral S. Ghimpu. P., u. 65x48
97. NANA. C., u. 60x37
98. POETUL V. Roșca. P., u. 70x60

1971

99. FEMEIE în albastru. P., u. 69x65
100. DANSATOAREA E. Negru. P., u. 60x55
101. RAISA. P., u. 53x44

1972

102. SPORTIVUL V. Guțu. P., u. 139x91
103. CÂNTĂREAȚA L. Bujor. P., u. 70x58
104. PICTORIȚA M. Mardare. P., u. 60x50
105. TONI D. C., u. 50x43
106. IONEL. P., u. 50x33
107. POETA N. Josu. C., u. 50x37

- 108. POETA L. Lari. P., u. 59x72
- 109. MATEMATICIANUL I. Parno. P., u. 60x52
- 110. SCRITORUL L. Barschi. P., u. 80x70
- 111. ARHITECTA E. Buzu-Marga. P., u. 60x69
- 112. ALA. P., u. 50x34
- 113. MILIȚIANA V. Ermola. P., u. 70x60

1973

- 114. SCRITORUL V. Beșleagă. P., u. 80x90
- 115. SANDA. P., u. 60x54
- 116. ILEANA. P., u. 60x54
- 117. ÎNVĂȚĂTOAREA E. Pogolșa. C., u. 60x37
- 118. VETERANUL de război A. Climenco. P., u. 77x59
- 119. MEDICUL-OCULIST T. Gâțu. P., u. 62x71

1974

- 120. SCRITORUL I. Crețu. P., u. 110x95
- 121. LA UZINA "G. I. Kotovski". P., u. 205x175
- 122. SCRITOAREA L. Mișenco. P., u. 100x85
- 123. LECTORUL universitar N. Pogolșa. P., u. 54x54

1975

- 124. ACTRIȚA V. Izbeșciuc. P., u. 75x60
- 125. SCRITORUL S. Șleahu. P., u. 62x85

1976

- 126. UN GRUP de soldați. P., u. 113x160



- 127. MUZICIANUL V. Goia. P., u. 70x54

128. CÂNTĂREAȚA M. Cibotari. P., u. 110x80
129. ACTRIȚA M. Sagaidac. P., u. 76x60
130. MARINA. P., u. 60x50

1977

131. UN GRUP de muncitoare - croitoarese. P., u. 140x162
132. UN TÂNĂR. P., u. 60x50
133. MARIA BIEȘU. P., u. 120x90
134. FIZICIANUL și criticul de artă M. Clima. C., u. 65x55
135. SCRITORUL Gh. Malarciuc. P., u. 95x70
136. PICTORUL N. Coțofan. P., u. 70x60
137. ANCHETATOAREA A. Sorokina. P., u. 70x60

1978

138. REVEDERE. P., u. 90x120
139. MATURITATE. P., u. 105x90
140. AUTOPORTRET. P., u. 80x70
141. TAMARA. P., u. 70x60
142. ACTORUL Ș. Sârbu. P., u. 65x60
143. FATA în roșu. P., u. 70x60
144. ION CREANGĂ. P., u. 200x120
145. ALA. P., u. 70x60
146. ACTORUL C. Știrbu. P., u. 80x80
147. MARIA BIEȘU. P., u. 110x80
148. POETUL V. Teleucă. P., u. 60x70

1979

149. PEDAGOGUL I. Borșevici. P., u. 100x85
150. SCRITORUL I. Podoleanu. P., u. 60x70
151. PICTORUL I. Vieru. P., u. 130x70
152. IGOR I. P., u. 60x50

1980

153. CRITICUL de artă L. Purice. P., u. 70x60

1981

154. PEDAGOGUL N. Senocosov. P., u. 80x70

1982

155. ANCHETATOR. P., u. 80x50

1987

156. ACADEMICIANUL I. Bersuker. P., u. 75x65

157. SRIITORUL A. Burac. P., u. 80x70

158. SRIITORUL V. Rusnac. P., u. 80x50

1988



159. SRIITORUL Leo Butnaru. P., u. 80x70

160. LA UZINA "Electromaşina". P., u. 100x120

1990

161. ACADEMICIANUL P. Anghel. P., u. 70x60

1991

162. NORA. P., u. 55x45

163. LILIA. C., u. 45x40

1992

164. ILEANA-TUDORA. P., u. 100x80

165. D-NA SUZANA. P., u. 55x45

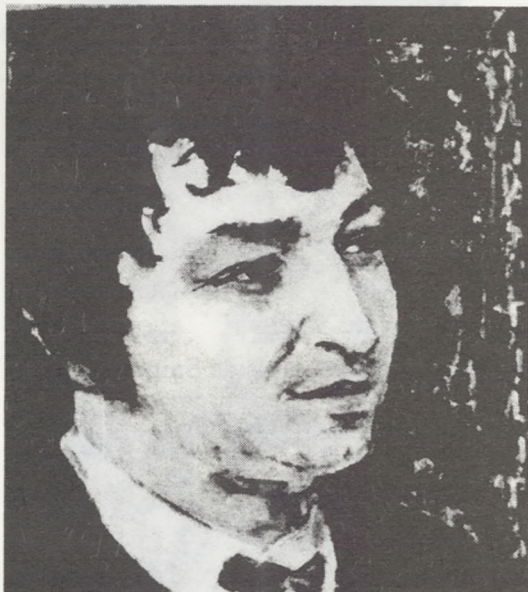
166. CONSTANŢA. P., u. 50x45

167. LUDMILA. P., u. 60x50



POETA V. Grosu. P., u. 55x65

1993



- 169. SCRITORUL I. Filip. P., u. 50x45
- 170. CRITICUL de arte R. Buzdugan. P., u. 55x45
- 171. D-L G. Timmer. P., u. 65x55
- 172. FLORENTINA. P., u. 55x45
- 173. D-NA MATILDA. P., u. 50x60
- 174. D-NA JACLINE. P., u. 55x45

1994



175. MARIA. P., u. 70x55
176. AUTOPORTRET. P., u. 50x40
177. D-NA GREENE. P., u. 60x50
178. D-L T.STOLOJAN. P., u. 45x55

1995

179. DUET. P., u. 50x65
180. D-L DEVID. C., u. 50x35
181. DOINIȚA (împreună cu Lică Sainciuc). P., u. 70x59



182. CRITICUL de arte L.Turea (împreună cu L.Sainciuc). P., u. 75x52



183. ACADEMICIANUL P.Soltan. P.u. 50x70

184. JURNALISTA V.Pavlicencu. P., u. 60x55

185. D-NA KIM. P., u. 60x55

186. D-I DUGLAS. P., u. 60X50



187. SCRITOAREA Ana Manole. P., u. 60x50

1996

188. BETSI. P., u. 65x50

189. D-Na MONICA. P., u. 60x50

190. NINA. P., u. 40x30

191. CÂNTĂREȚUL Radu Dolgan. P., u. 70x55

GRAFICA



1933

192. MAMA. H., t. 40x50

1939

193. CLASA VI DE LICEU. H., t. 60x80

194. VALENTINA . H., t. 30x40

1940

195. CLASA VII DE LICEU. H., t. 40x80

1942

196. CLASA VIII DE LICEU. H., t. 40x60

1967

197. DE ALE LUI PĂCĂLUȘ. H., t. 80x70

1984

198. MARIA DRĂGAN. H., t. 20x30

1993

199. ANA -MARIA. H., t. 20x30

200. PROIECTANT
201. DE ACEȘI PĂCĂLUȘ
202. SIMPLU ȘI
203. MEDICAL MEDICINE
204. BARBIELE
205. CĂRĂȘI
206. CĂRĂȘI
207. CĂRĂȘI
208. CĂRĂȘI
209. CĂRĂȘI
210. CĂRĂȘI
211. GURMANIA
212. SAMONAR
213. LA CONCERT
214. FĂRĂ HOTĂRE
215. SIESTA
216. CADOU PENTRU ȘEF
217. SPECIA ȘI AMORUL

ASUM

1969-1979 BAGATELE
(Serie de desene, executată prin asociație cu muzică)
H., t.. 20x30

Glebus Saincive
BAGATELE



MUZA

200. VACILE în fața unei porți noi
201. CROITORUL și roata
202. VANITATE
203. SUVENIR DE nuntă
204. ECRAN LARG
205. RENDEZ-VOUS
206. AGLOMERAȚIE
207. SOȚI CREDINCIOȘI
208. DETECTIV
209. MOZAIIC "Fauna"
210. FLOARE și ...fructul
211. SIC TRANSIT...
212. PĂCĂLUȘ LA ROMA
213. REPETIȚIE, MATER...
214. CURIOSA...
215. FIECARE VÂNĂTOR...
216. CLOPOT
217. PERPETUUM MOBILE
218. CÂINII ȘI LANȚURILE
219. MAREA ȘI FÂNTÂNA
220. PROIECT ARHITECTORAL
221. DE-ALE LUI PĂCĂLUȘ (Dolce vita !)
222. TEMPLUL ȘI POETUL
223. DEDICAT MEDICINEI
224. BARBE BLEUE
225. CIVILIZAȚIE... cu telefonul (1)
226. CIVILIZAȚIE ... cu telefonul (2)
227. MOARTE SUBITĂ
228. IMPONDERABILITATE (1)
229. IMPONDERABILITATE (2)
230. CORESPONDENȚĂ
231. GURMANDUL
232. SAMOVAR
233. LA CONCERT
234. FĂRĂ HOTARE
235. SIESTĂ
236. CADOUL PENTRU ȘEF
237. SFECLA ȘI ...AMORUL

238. CHERCHEZ LA FEMME
239. CÂINELE LA COAFOR
240. MIJLOACE DE TRANSPORT
241. APRINDE O ȚIGARĂ
242. O INVITAȚIE CĂLDUROASĂ
243. PROBLEMA PANTALONULUI
244. CONSUMARE
245. MAMA INTRĂ ÎN CASĂ
246. LA PLAJĂ
247. FRUCTELE PREFERATE
248. CONSULTAȚIE
249. MOTIV DE TOAMNĂ
250. NON STOP
251. ȘENILE
252. AJUTOR AMICAL
253. INFORMAȚII
254. CĂLDURA VECINULUI
255. OUL SAU GĂINA???
256. DULCEAȚA MAMEI
257. RINGUL
258. MOTIV DE PRIMĂVARĂ
259. ARTA CERE JERTFĂ
260. LA TEATRU
261. MORALĂ (pentru părinți)
262. MUZA
263. COPII
264. GARDEROBA EVEI
265. EVA GENEROASĂ
266. EVA FOARTE GENEROASĂ
267. ADAM TIMID
268. EVA CAPRICIOASĂ
269. ADAM ÎN PLIN LUCRU
270. INSULA RAIULUI
271. ERA O MICĂ NAVĂ...
272. TROIKA ȘI VODKA
273. DESEN ENIGMĂ. SITUAȚIE ENIGMATICĂ

CARICATURI



274. AM AVUT noroc că a avut combina anvelope
275. AM SFECCLIT-O, fraților ! //Chipăruș.- 1963.- nr.24.- P.6.
276. ARTĂ aplicată
277. AȘTEAPTĂ-MĂ să mă peaptăn
278. AUZIȚI ? S-a trezit și zvenevoiu !
279. BALCOANE aglomerate
280. BANDĂ RULANTĂ pentru fermă de vaci
281. BĂRBĂRIA scriitorului X: coafură "Roman-modern"
//Chipăruș.-1958.- nr.12.-P.4.
282. BIROCRATUL în familie //Chipăruș.- 1958.- nr.4.- P.4-5.
283. BUCĂTARUL ȘEF: Mă întorc îndată... că mi-a venit cu prânzul // Chipăruș - 1958.- nr.19. - P.6.
284. BUN E ZVENOUL nostru: A crescut buruiiană înaltă, avem unde face ameaza
285. "CAI VERZI pe pereti " (Var, bidinea)
286. CAPETE DE EXPRESIE (Marmură)
287. CARIERISTUL în ascensiune // Chipăruș.-1958.- nr.22.- P.1.
288. CĂLDURA VECINULUI // Chipăruș.-1983.- nr.9.-P.7.
289. CÂND MAMA NU-I acasă...
290. CÂND MIRELE e șofer // Chipăruș.-1958.- nr.4.-P.5.
291. CÂND PREȘEDINTELE e darnic cu cârpacii...
//Chipăruș.-1961.- nr.17.-P.6
292. CE TREBUIA să fac? Ah, să presor nisip ! //Chipăruș.- 1959.- nr.4.-P.5.
293. CONTABILUL pleacă în deplăsare //Chipăruș.-1971.- nr.10.-P.5.
294. CONVEIER. Verde. Silos. Cu ștampilă. Promisiune. Verde. Hotărâre. //Chipăruș.- 1958.- nr.13.-P.2-3.
295. CRITICI DE ARTĂ //Chipăruș.-1958.- nr.9.-P.7.
296. DACĂ ȘEFUL are scaun... //Chipăruș.-1958.- nr.3.-P.5.
297. DE -ALE LUI Păcăluș //Chipăruș.-1959.- nr.6.-P.8.
298. – DE CE NU ÎNCEPE?
– Așteaptă să vie șeful clubului !
299. DE DATA ASTA cred că am nimerit // Chipăruș.-1959.- nr.17.- P.8.
300. – DE TE MAI PRIND o dată, cumătre, să știi că mă supăr...
//Chipăruș.-1958.- nr.18.-P.4.

301. PIESE DE SCHIMB DE LA un tractor se risipesc și se adună
302. DIVIZIUNEA MUNCII //Chipăruș.-1968.- nr.19.-P.3.
303. DRAGĂ MEA, fac niște balcoane așa de mici, că n-ai unde să te învârtești //Chipăruș.-1960.- nr.4.-P.6.
304. FĂRĂ CUVINTE //Chipăruș.-1959.- nr.8.-P.5.
305. FĂRĂ CUVINTE //Chipăruș.-1959.- nr.24.-P.8.
306. FĂRĂ CUVINTE //Chipăruș.-1968.- nr.9.-P.7.
307. FOLOSIREA rațională a stufului // Chipăruș.-1959.- nr.8.-P.7.
308. ION CREANGĂ :
- Să nu trageți cu obrazul, fraților. Să arătați Moscovei, că deși Moldova e mică, sufletul ei e mare //Chipăruș.-1960.- nr.10.-P.1.
309. ÎN AJUN DE sărbătoare //Chipăruș.-1958.- nr.21.-P.7.
310. ÎN CURTE - câine rău //Chipăruș.-1962.- nr.22.-P.1.
311. ÎN DRUM SPRE piață
312. ÎN LUMEA LARGĂ
313. – ÎN OSPĂTĂRIA asta îmi crește pofta de mâncare...
– Gătesc bine ?
– Nu, aștept mult. //Chipăruș.-1959.- nr.3.-P.4.
314. ÎN UNELE colhozuri ... //Chipăruș.-1958.- nr.10.-P.5.
315. ÎNCĂ O NOUȚATE a Anului Vechi: C Constantinov ot Teatru Academic s-a logodit cu C.Chirița ot Bârzoieni ! //Chipăruș.-1980.- nr.24.-P.5.
316. ÎNTR-O ZI DE piață //Chipăruș.-1958.- nr.16.-P.2.
317. JOIENE, FRATE Joiene, noroc de Anul Nou, că ne mai înjugă la plug ! //Chipăruș.-1958.- nr.24.-P.1.
318. LA CONSULTAȚIE //Chipăruș.-1958.- nr.4.-P.4.
319. LA EXPOZIȚIA UNUI ARHITECT //Chipăruș.-1961.- nr.10.-P.5.
320. LA FARMACIE fără medicamente //Chipăruș.-1960.- nr.8.-P.4.
321. LA O ALTĂ REVISTĂ //Chipăruș.-1964.- nr.8.-P.6.
322. LA ZAGS : – Noroc tovarășă Înșurățeanu, demult n-ați fost pe la noi ! //Chipăruș.-1959.- nr.5.-P.4-5.
323. – MAI PUNE UN tacâm, nevasto ! Mi-a picat vecinul la masă //Chipăruș.-1959.- nr.9.-P.6.
324. MAMA SPALĂ podelele

325. A.MARINAT:
 – Îs gata răciturile?
 Soția lui A.Marinat:
 – Dac-ai vrut răcături, nu trebuia să scrii cartea ast-nouă //Chipăruș.-
 1980.- nr.24.-P.4.
326. MASĂ “încorporată” //Chipăruș.-1983.- nr.9.-P.7.
327. MĂI, SE PRĂPĂDEȘTE poama pe deal ! //Chipăruș.-
 1958.- nr.18.-P.4.
328. -NA, MAI CITEȘTE O DATĂ ce ne-ai promis !
 //Chipăruș.-1958.- nr.8.-P.3.
329. NATURĂ MOARTĂ (Ulei, cărbune, tuș ș.a.m.d.)
330. NEDUMERIRE //Chipăruș.-1958.- nr.4.-P.5.
331. - NU APĂSA , CĂ MĂ FRIGE !
332. - O PICĂTURĂ de umor într-o mare de folclor
 //Chipăruș.-1982.- nr.7.-P.3.
333. O SERATĂ intimă
334. O VIZITĂ LA MEDIC
335. OBOSEALĂ cronică //Chipăruș.-1958.- nr.16.-P.7.
336. OUL SAU găina ??? //Chipăruș.-1983.- nr.9.-P.7.
337. PARFUMERIA
338. PARTICIPANȚII la Decada artei și culturii moldovenești la
 Moscova în 1960 //Chipăruș.-1960.- nr.10.-P.2-7.
339. PĂCĂLUȘ LA “Chipăruș” //Chipăruș.-1958.- nr.15.-P.4-5;
 1958.- nr.20.-P.2.
340. PEISAJ (Acvă-rea)
341. PORTRET DE muncitor; Portret de colhoznic; Portret de
 studentă (fotomontaj)
342. “POȘTA” satului //Chipăruș.-1960.- nr.9.-P.3.
343. POVEȘTEA cântecului //Chipăruș.-1958.- nr.4.-P.4.
344. PRIMĂVARA LA Glodoasa //Chipăruș.-1958.- nr.8.-P.6.
345. A.PUȘKIN:
 - Salutările mele, vechi cunoscuți !
 Dar v-ați schimbat de atunci //Chipăruș.-1960.- nr.10.-P.8.
346. PUTEREA OBIȘNUINȚEI
347. G.SAINCIUC cu oaspeții în casă, dar fără cheltuieli
 //Chipăruș.-1980.- nr.24.-P.5.
348. S-A SPART //Chipăruș.-1962.- nr.21.-P.3.
349. S-AU MUTAT ÎN casă nouă

350. SĂ MAI SPUNĂ CINEVA că nu-mi câștig pâinea în sudoarea frunții ! //Chipăruș.-1961.- nr.3.-P.5.

351. – SPUNEAȘI, CĂ nu-ți bați nici odată copilul !
– Păi da, pe al meu nu-l bat. Acesta-i copilul vecinului //Chipăruș.-1959.- nr.16.-P.6; Urzica (Romania) -1960.- 15 apr.

352. – STAȚIA ELECTRICĂ e gata. De ce nu dați lumină ?
– Așteptăm și noi vreo sărbătoare... //Chipăruș.-1959.- nr.1.-P.1

353 – TĂTICULE, am de dat încă un examen.
– Lasă, Lenuțo, că mai dau eu un telefon //Chipăruș.-1959.- nr.15.-P.2.

354. TÂNDALĂ //Chipăruș.-1958.- nr.2.-P.3.

355. TÂNDALĂ:- De urcat te urci bine, dar cum o să te cobori ?
//Chipăruș.-1958.- nr.22.-P.1.

356. TEATRUL MUZICAL - dramatic moldovenesc la 25 ani
//Chipăruș.-1958.- nr.21.-P.6.

357. TOAMNA LENEȘULUI //Chipăruș.-1962.- nr.20.-P.3.

358. TOARNĂ CU găleata ... //Chipăruș.-1958.- nr.11.-P.6.

359. – TOVARĂȘE zootehnician, au dispărut de la fermă două găște... //Chipăruș.-1968.- nr.20.-P.3.

360. – TURNAȚI, fetelor, în bidonul Lenuței, s-o vadă raionul că-i frunțașă //Chipăruș.-1959.- nr.11.-P.1.

361. – ȚI-AM SPUS de o sută de ori să-ți scoți șapca când intri în casă.

362. – UNDE-O FI dosarul 714-A ?

– Cată-l și tu sub cratița Marinei ! //Chipăruș.-1958.- nr.7.-P.6.

363. VINE, VINE primăvara ! //Chipăruș.-1971.- nr.10.-P.5.

364. VOLAJ DE nuntă //Chipăruș.-1978.- nr.15.-P.8.

365. ZAPRAVKA lektora

366. ZVONURI...

ȘARJE

367. CARTEA POEZIEI - 74/Select. A. Busuioc; Prez. graf. N. Tarasenco; Autorii văzuți de G. Sainciuc.-Ch.: Cartea Mold., 1974.-147 p.-Cu caract. chir.



Ion Vatamanu

368. CĂRARE P. Parodii/Prez. graf. și șarje de G. Sainciuc.-Ch.: Cartea Mold., 1965.-126 p.-Cu caract. chir.



Emil Loteanu



Liviu Damian



Serafim Sacu

369. CĂRARE P. Parodii și epigrame / Șarje de G. Sainciuc.-Ch.: Cartea Mold., 1976.-210 p..
Idem.-Ch.: Lit. artistică, 1981.- 207 p. - Cu caract. chir.



370. CU TOT CE A FOST odată el: Memoriei lui Al.Cosmescu /Alcăt. V.Cosmescu; Prez.graf. V.Diviza; Șarje G.Sainciuc.-Ch.; "Axul Z": Universitas, 1992.- 98p.: des., fot.
371. DEVIĆIJ PČEL'NIK :[Hudož.ofoml.G.Sainciuc].- Ch.:Cartea Mold., 1962.-51s.-În lb.ru.
372. DRUŽESKIE ŠARŽI //Sov.muzyka.-1967.- nr.9.-S.11-15.- În lb.ru.
373. "JOC" în Iugoslavia: [Cupaj de materiale cu șarje prietenești de G.Sainciuc] //Cultura .-1965.-7 aug.- Cu caract.chir.
374. MĂRȚIȘOARE :[Satiră și umor în versuri] /Desene de G.Sainciuc; Coment.de A.Busuioc //Nistrul.-1963.- nr.3.- P.152-154.-Cu caract.chir.
375. PEROV G. Satirik smeetsâ poslednim:Stihi/Avt.družeskogo šarza G.Sainciuc.-Ch.:Cartea Mold., 1963.- 150 s.-În lb.ru.
376. ROȘCA V. Cântec de laudă pentru cei de la Olănești: [Șarje de G.Sainciuc] //Moldova Soc.-1971.- 16 mai.-Cu caract.chir.
377. ROŽKOVSKAÂ N., ROŽKOVSKIJ V. Akter i zriteli:[Krit.st.] /Obl.G.Sainciuca;Druž șarži N.Plămădeală, G.Sainciuca.-Ch.:Lit.artistică, 1981.- 94s.:il.- În lb.ru.
378. ROŽKOVSKAÂ N., ROŽKOVSKIJ V. Teatr zažigaet ogni/Ris. G.Sainciuca.-Ch.:Cartea Mold., 1976.- 152 s.- În lb.ru.
379. SAINCIUC G. Pe unde ?;Moș Ioane;Rondelul vinului: [Șarje] //Lit.și arta -1981.- 1 ian.- Cu caract.chir.
380. GLEBUS SAINCIUC : "Și nelipsitu-i mesaj de iubire":[Șarje dedicate participanților Săptămânii Teatrului Național "Mihai Eminescu" (15-22 ian.1994)] //Lanterna magică.-1994.- 1-15 febr.
381. VÂNT PROASPĂT de câmpie: [Șarje de G.Sainciuc] //Moldova.-1980.- nr.5.-P.18-19.- Cu caract.chir.

Șarje publicate în reviste și ziare

382. ADAM ARCADIE, scriitor //Lit.și arta.-1993.- 4 noiembr.
383. AITMATOV CINGHIZ, scriitor //Tribuna.-1991.- nr.39.-P.9.
384. ALIGHER MARGARITA, poetă // Nistru.-1976.- nr.11.- P.153; Sov.Moldaviâ.-1976.- 24 sent.
385. ALIOȘINA LIUDMILA, artistă de operă //Več.Kișinev.-1974.- 31 dek.
386. ANDON VICTOR, filmolog, scenarist //Lanterna magică.-1989.- 1-15 oct.; Molodež' Moldavii.-1976.- 22 apr.
387. ANDRONNIKOV IRAKLIJ, scriitor //Družba narodov.-1969.- nr.5.- S.282.
388. ANESTIADE VASILE, medic //Cultura Moldovei.-1964.- 1 mai.
389. APOSTOL VENIAMIN, regizor, actor //Chipăruș.-1973.- nr.24.-P.5; Teatr.-1972.- nr.8.- S.13-49.
390. APOSTOLOV MEFODIE, actor //Chipăruș.-1973.- nr.24.- P.5; 1975.- nr.7.- P.5; 1977.- nr.4.- P.5.; Chișinău.Gaz.de seară.-1979.- 19 iul.; Več.Kișinev.-1979.-19 iulă; Moldova.-1985.- nr.5.- P.31.
391. BABKINA MARTA, actriță //Več.Kișinev.-1985.- 15 noăb.
392. BADICHEANU MIHAI, regizor //Lanterna magică.-1989.- 1-15oct.; Več.Kișinev.-1976.- 25 maă; Molodež' Moldavii.-1976.- 22 apr.
393. BAHCEVAN NICHITA, pictor //Več'Kișinev.-1975.- 31 dek.
394. BARACCI PETRU, actor, //Cultura Moldovei.-1963.- 22 dec.; Chipăruș.-1973.- nr.24.- P.5; Več.Kișinev.-1973.- 21 noăb.
395. BARUZDIN SERGHEI, scriitor //Sov.Moldaviâ.-1964.- 13 avg.
396. BĂLEANU ANDREI, regizor //Chipăruș.-1973.- nr.2.-P.5; Teatr.-1972.- nr.8.-S.13-49.
397. BÂRSAN MIHAI, medic //Chișinău.Gaz.de seară.-1979.- 19 iul.; Vec.Kisinev.-1979.- 19 iul.
398. BECHET BORIS, actor //Lanterna magică.-1996.- 1-15 ian.
399. BELICOV S. Partea vizibilă a inimii:[Artiști contemporani din Moldova în viziunea lui G.Sainciuc] //Moldova Soc.-1989.- 25 iul.
400. BENEA MARCELA, poetă, //Tinerimea Moldovei.-1967.- 15 ian; Molodež' Moldavii.-1969.- 26 okt.

401. BEȘLEAGĂ VLADIMIR, scriitor //Kodry.-1976.- nr.4.- S.80; Lit.și arta.-1981.- 12 noiembr.-P.4; Tribuna.-1991.- 26 sept.- 2 oct.
402. BIEȘU MARIA, artistă de operă //Moldova Soc..-1966.- 8 febr.; Tinerimea Moldovei.-1977.- 1 ian.; Moldova Soc.-1983.- 1 ian.; Sov.Moldaviâ.- 1976 P.- 1 ânv.
403. BLAJINU DUMITRU, dirijor și viorist //Moldova Soc.-1989.- 23 iul.
404. BOBUȚAC VALERIU, ministru //Chipărușul.-1990.- nr.16.- P.4.
405. BOGDESCO ILIE, pictor //Moldova Soc.-1961.-15 dec.; Sov.Moldaviâ.-1963.-28 ânv.
406. BOLBOCEANU ION, cineast //Lanterna magică.-1989.- 1-15 oct.
407. BOLDUMA ION, scriitor //Tinerimea Moldovei.-1964.- 20 dec.; Cultura.-1966.-1 ian.; Viața satului.-1972.-1 ian.; Chipăruș.-1985.- nr.10.-P.7.
408. BORISOVA IULIA, actriță //Cultura .-1972.-10 iun.; Orizontul.-1985.- nr.10.-P.78.
409. BOTGROS NICOLAE, dirijor, viorist //Moldova Soc.-1989.-23 iul.
410. BOȚU PAVEL, scriitor //Cultura.-1965.-23 oct.; Moldova Soc.-1967.- 21 mai; Tinerimea Moldovei.-1974.- 1 ian.; 1992.-1 ian.; Več.Kișinev.-1967.- 22 maâ; Kodry.-1976.- nr.4.- S.72.
411. BRESCANU VASILE, regizor //Lanterna magică.-1989.- 1-15 oct.
412. BUCOV EMILIAN, poet // Nistru.-1958.- nr.10.-P.160; Tinerimea Moldovei.-1962.- 2 noiembr.; Sov.Moldaviâ.-1966.-1 ânv.; Več.Kișinev.-1966.- 23 iul.; Moldova Soc..-1967.-21 mai; Chipăruș.-1969.- nr.15.-P.7; 1984.- nr.15.-P.7; Kodry.-1976.- nr.4.-S.72; Lit.și arta.-1977.- 29 dec.
413. BUNEȘCU AURELIA, actriță //Lanterna magică.-1992.-1-15 febr.
414. BURAC ANDREI, scriitor //Tinerimea Moldovei.-1967.- 16 iun.
415. BURDIN ISIDOR, folclorist //Tinerimea Moldovei.-1964.- 19 iul.
416. BUSUIOC AURELIU, scriitor //Cultura.-1965.- 7 aug.; Več.Kișinev.-1967.- 22 maâ; Kodry.-1976.- nr.4.-S.80; Lit.și arta.-1977.- 29 dec.; Chipăruș.-1978.- nr.20.- P.7; 1988.- nr.22.- P.6; Tinerimea Moldovei.-1992.-1 ian.

417. BUTNARU LEO, scriitor //Tinerimea Moldovei.-1971.-
26 sept.;Kodry.-1978.- nr.6.- S.124; Sfatul Țării.-1992.- nr.220-224.

418. CAFTANAT MIHAIL, artist de balet //Cultura.-1967.-
25 febr.; Več.Kișinev.-1967.- 6 iun.; 1974.- 31 dek.

419. CARACIOBANU DUMITRU, regizor, actor
//Sov.Moldaviâ.-1962.- 13 apr.; Moldova Soc.-1963.-27 ian.; Cultura
Moldovei.-1964.-1 mai; Cultura.-1965.- 24 mai; Mesagerul.-1996.-
26 ian.

420. CARAS IGOR, actor //Lanterna magică.-1992.- 1-15 febr.

421. CAZIMIROVA ECATERINA, actriță //Chipăruș.-1958.-
nr.21.- P.5.

422. CĂRARE PETRU, scriitor //Tinerimea Moldovei.-1962.-
2 noiembr.; 1964.- 15 noiembr.; 1965.- 5 mai; 1967.- 30 iun.;
Chipăruș.-1965.- nr.19.- P.5; 1971.- nr.24.- P.6.

423. CHEIANU CONSTANTIN, regizor //Lanterna magică.-
1992.-15-30 iun.

424. CHIRCA VIORICA, actriță //Chipăruș.-1973.- nr.24.-P.5.

425. CIBOTARU ARHIP, scriitor //Moldova Soc.-1962.- 25
oct.; 1967.- 21 mai; Molodež' Moldavii.-1964.- 6 mart.; Cultura -
1965.- 23 oct.; Več.Kișinev.-1967.- 22 maî; Kodry.-1976.- nr.4.-
S.76; Lit.și arta.-1981.- 12 noiembr.; 1990.-1 ian.; Chipăruș.-1985.-
nr.4.-P.6.

426. CIBOTARU MIHAI, scriitor //Tinerimea Moldovei.-
1970.- 25 dec.

427. CIBOTARU SIMION, scriitor //Moldova Soc.-1977.- 1 ian.

428. CIMPOI MIHAI, critic literar //Moldova.-1983.- nr.8.-
P.35; Noutăți editoriale.-1983.- 15 oct.; Tinerimea Moldovei.-1992.-
1 ian.

429. CINCILEI GHEORGHE, critic de teatru //Lanterna
magică.-1992.- 15-30 iun.



430. CIOBANU ANGELA, actriță //Lanterna magică.-1996.- 1-
15 ian.

431. CIOBANU ION CONSTANTIN, scriitor // Cultura.-1965.- 22 oct.;1969.- 1 ian.; Moldova Soc.-1967.- 21 mai; Tinerimea Moldovei.-1970.- 25 dec.; Kodry.-1976.- nr.4.- S.73; Lit.gaz.-1963.- 4 iul.

432. CIOBANU MIHAI, învățător la școala din Olănești //Moldova Soc.-1971.- 17 mai

433. CIOBANU NICOLAE, scriitor //Tinerimea Moldovei.- 1971.- 26 sept.

434. CIOBANU PROFIR, veteran al școlii medii din Olănești //Moldova Soc.-1971.-17 mai

435. CIOBANU TAMARA, interpretă de muzică populară //Moldova Soc.-1989.- 25 iul.

436. CIOCANU ANATOL, scriitor //Tinerimea Moldovei - 1965 - 8 febr.;1967.- 30 iun.; Več'Kișinev.-1966.- 6 okt.

437. CIOCANU AUREL, scriitor //Tinerimea Moldovei.-1967.- 15 ian.;1974.-1 ian.; Cultura.-1977.-1 ian.



438. CIOCANU ION, critic literar //Luceafărul.-1996.- 22 mart.

439. CIOCOI GHEORGHE, poet //Tinerimea Moldovei.- 1965.- 14 mart.; Več. Kișinev.-1980.- 13 okt.

440. CIOLACU OLGA, interpretă de muzică ușoară //Moldova Soc.-1988.-1 ian.

441. CIORNEI VSEVOLOD, poet //Lit.și arta.-1990.- 1 ian.

442. CIUDIN VICTOR, scriitor //Kodry.-1978.- nr.6.- S.124.

443. CIUTAC VICTOR, actor //Chipăruș.-1973.- nr.24.-P.5.

444. COCEA DINA, actriță //Več.Kișinev.-1967.- 6 iun.

445. CODRU ANATOL, poet, cineast //Moldova Soc.-1962.- 26 oct.; Cultura.-1966.- 1 ian.; Lanterna magică.-1989.- 1-15 oct.

446. CONDREA CONSTANTIN, dramaturg //Chipăruș.-1965.- nr.19.-P.5.

447. CONSTANTIN VASILE, actor //Sov Moldaviâ.-1968.- 25 dek.: Veç.Kișinev.-1986.- 17 fevr.
448. CONSTANTINOV CONSTANTIN, actor //Chipârș.-1973.- nr.24.- P.5; 1977.- nr.4.- 15 dec.; 1980.- nr.24.-P.5; 1985.- nr.14.-P.7; Veç.Kișinev.-1975.- 31 dek.
449. COPACINSCHI VICTOR, țimbalist //Moldova Soc.-1989.- 23 iul.
450. CORLĂTEANU NICOLAE, academician //Lit.și arta.-1985.- 16 mai.
451. COROBAN VASILE, critic literar //Cultura.- 1965.- 23 oct.
452. COSMESCU ALEXANDRU, scriitor //Tinerimea Moldovei.- 1970.- 25 dec.
453. COȘTAȘ ION, ministru //Chipârș.-1990.- nr.16.-P.4.
454. COSTENCO NICOLAE, scriitor //Cultura.-1965.-7 aug.; 1966.-1 ian.
455. COVACI BORIS, tehnician //Lit.și arta.-1981.- 12 noiembr.
456. CRUCENIUC PETREA, poet //Nistru.-1958.- nr.10.- P.28; Kodry.-1976.- nr.4.-P.73; Chipârș.-1987.- nr.12.- P.6.
457. CUCIUC SERGIU, pictor //Cultura.-1969.-1 ian.
458. CUPCEA VALERIU, regizor, actor //Cultura Moldovei.-1963.- 22 dec.; Chipârș.-1973.- nr.24.-P.5; Teatr.-1972.- nr.8.- S.13-49.
459. CURAGĂU MIHAI, actor //Chipârș.-1973.- nr.24.- P.5.
460. CURBET VLADIMIR, coregraf //Cultura.-1965.-7 aug.; Sov.Moldaviâ.-1969.-28 fevr.; Tinerimea Moldovei.-1977.- 1 ian.
461. DABIJA NICOLAE, poet //Kodry.-1978.- nr.6.-S.129; Lit.și arta.-1981.- 12 noiembr.
462. DAMIAN LIVIU, poet //Moldova Soc.-1962.- 30 oct.; Kodry.-1976.- nr.4.-P.81; Tinerimea Moldovei.-1992.-1 ian.
463. DARIENCO DOMNICA, actriță //Chipârș.-1958.- nr.21.- P.5; 1973.- nr.24.-P.5
464. DARIENCO PETRU, poet //Nistru.-1958.- nr.10.-P.159; Moldova Soc.1967.- 21 mai.
465. DAVID AUREL, pictor // Moldova Soc.-1961.- 15 dec.
466. DAVID EUGENIA, scriitoare //Lit.și arta.-1981.- 12 noiembr.
467. DELEANU LIVIU, poet //Nistru.-1958.- nr.10.-P.160; Chipârș.-1961.- nr.5.-P.7; Tinerimea Moldovei.-1969.- 26 oct.
468. DIMITRIU LUCIA, actriță //Veç.Kișinev.-1986.- 17 fevr.

469. DOGA EUGEN, compozitor //Molodež' Moldavii.-1976.- 3 iună.
470. DONI MARIA, actriță //Več.Kișinev.-1967.- 6 iună; Teatr.-1972.- nr.8.-S.13-49
471. DONI NINA, actriță //Lit.gaz.-1963.- 4 iulă.
472. DRĂGAN MARIA, interpretă de muzică populară // Tinerimea Moldovei.- 1974.- 1 ian.
473. DRUC MIRCEA, prim-ministru //Chipăruș.-1990.- nr.14.-P.4
474. DRUȚĂ ION, scriitor //Lit.gaz.1964.- 30 maă; Moldova Soc.-1967.- 21 mai.; 1988.- 1 ian.; Tribuna.-1991.- nr.39.-P.16
475. DUBINOVSKI LAZĂR, sculptor //Moldova Soc.-1961.- 15 dec.; Sov.Moldaviâ.-1963.- 28 ânv.; Chipăruș.-1963.- nr.3.- P.6.
476. DUDNIC PETRU, scriitor //Tinerimea Moldovei.-1967.- 15 ian.
477. DUMBRĂVEANU VICTOR, scriitor //Tinerimea Moldovei.-1965.- 5 mai.
478. DUMITRAȘ ANATOL, interpret de muzică ușoară //Tânărul leninist.-1990.- 5 ian.
479. EROFEEVA LUDMILA, actriță //Cultura Moldovei.- 1964.- 1 mai.
480. ESINENCU NICOLAE, scriitor //Tinerimea Moldovei.- 1967.- 15 ian.; 1992.- 1 ian.; Več.Kișinev.-1980.- 13 okt.
481. EȘANU GHEORGHE, interpret de muzică populară //Tinerimea Moldovei.-1977.- 1 ian.; Moldova Soc.-1989.- 23 iul.
482. EVTUȘENKO EVGHENI, poet //Kodry.-1976.- nr.9.- S.14.
483. FILIP IULIAN, poet //Tinerimea Moldovei.-1971.- 26 sept.
484. FURNICĂ ION, dansator //Cultura Moldovei.-1965.- 7 aug.
485. FURNICĂ VLADIMIR, dansator //Cultura Moldovei.- 1964.- 1 ian.
486. FUSU DUMITRU, actor //Moldova Soc.-1962.- 3 oct.; Lit.gazeta.-1963.- 4 iulă; Cultura.-1965.- 24 mai; Molodež' Moldavii.-1965.- 16 iună; Sov.Moldaviâ.-1968.- 25 dek.; Teatr.- 1972.- nr.8.- S.13-49.
487. GAGIU VALERIU, regizor și scenarist //Moldova Soc.- 1962.- 3 oct.; Več.Kișinev.-1976.- 25 maă; Molodež' Moldavii.- 1976.- 22 apr.; Lit.și arta.- 1977.- 29 dec.
488. GAISANIUC IOSIF, scriitor //Lit.și arta.-1981.- 12 noiembr.
489. GARȘTEA VERONICA, dirijor //Več.Kișinev.-1967.- 1 noăb.; Moldova.- 1983.- nr.8.- P.35-37.
490. GÂRNU MIHAI, actor //Cultura.-1971.- 25 sept.

491. GHEORGHÎĂ DUMITRU, compozitor //Moldova Soc.-1966.- 8 febr.; 1977.-1 ian.
492. GHEORGHIU GHEORGHE, scriitor //Sov.Moldaviâ.-1976.- 14 apr.
493. GHERLAC VICTOR, actor, regizor //Chipăruș.-1958.-nr.21.- P.6.
494. GHERMAN IURIE. scriitor //Lit.și arta.-1981.- 12 noiembr.
495. GHERȘFELD DAVID, compozitor //Viața muzicală a Moldovei.-1958.- nr.1.-P.27.
496. GHIDIRIM GHEORGHE, ministru //Moldova Soc.-1988.-1 ian.; Chipăruș.-1990.- nr.14.-P.4.
497. GOIA VASILE, muzician //Moldova Soc.-1989.- 23 iul.
498. GONCIAR OLESI, scriitor //Kodry.-1976.- nr.9.- S.20.
499. GRECU MIHAI, artist plastic //Sov.Moldaviâ.-1965.- 14 sent.
500. GRIBACIOV NICOLAI, poet //Moldova Soc.-1964.- 19 aug.
501. GRIGORIU VERA, actriță //Lit.gaz.-1963.-4 iulă; Molo-dež' Moldavii.-1964.- 6 marta; Cultura Moldovei.-1964.- 8 mart.
502. GRUMEZA ALEXANDRU, scriitor //Tinerimea Moldovei.-1967.- 15 ian.
503. GRUZIN TRIFAN, actor //Chipăruș.-1958.- nr.21.- P.5; Moldova Soc.- 1962.- 3 oct.
504. GURTOVOI TIMOFEI, dirijor //Več.Kișinev.-1967.- 1 noâb.
505. HADÂRCĂ ION, scriitor //Lit.și arta.-1990.- 1 ian.
506. HARET SPIRU, actor //Sov.Moldaviâ.-1968.- 25 dek.
507. HASO IURIE, actor //Teatr.-1972.- nr.8.- S.13-49
508. HROMOVA LARISA, actriță //Molodež' Moldavii.-1975.-21 ânv.
509. IAKOVLEV IURII, actor //Orizontul.-1985.- nr.10.- P.78; Cultura.-1972.- 10 iun.
510. IAȚCOVSCHI PAVEL, actor //Molodež' Moldavii.-1965.-16 iună.; Mesagerul.-1996.- 26 ian.



511. IGNAT VICTOR, regizor, actor //Lanterna magică.-1996.-1-15 ian.

512. ILINSKI IGOR, actor //Cultura.-1972.- 10 iun.
513. IOVIȚĂ VLAD, regizor //Tinerimea Moldovei.-1962.-
2 noiembr.; Veç.Kișinev.-1976.- 25 maâ; Moldova Soc.-1977.- 1 ian.;
Lit.și arta.-1977.- 29 dec.
514. IOVU VASILE, naist // Moldova Soc.-1989.- 23 iul.
515. ISAEV EGOR, scriitor //Kodry.-1976.- nr.9.- S.18.
516. ISTRU BOGDAN, scriitor //Cultura Moldovei.-1963.-
24 ian.; Moldova Soc.-1977.- 1 ian.
517. IURSKI SERGHEI, actor //Moldova.Soc.-1975.- 13 iul.
518. IZBEȘCIUC VALENTINA, actriță //Veç.Kișinev.-1973.-
10 fevr.
519. IZMAILOV VLADIMIR, scriitor //Kodry.-1976.- nr.4.- S.83.
520. JEREGHI VALERIU, regizor //Tinerimea Moldovei.-
1984.- 1 ian.
521. JOSU NINA, poetă //Kodry.-1978.- nr.6.- S.129;
Tinerimea Moldovei.-1992.- 1 ian.
522. JOSUL ION, jurnalist //Cultura Moldovei.-1963.- 24 ian.
523. JUCOV TITUS, regizor //Molodež' Moldavii.-1977.- 10 fevr.
524. JUMATII ION, pictor //Cultura.-1969.-1 ian.; Chipăruș.-
1977.- nr.4.-P.5.
525. KAMENEVA NELLI, actriță //Cultura Moldovei.-1964.-
1 ian.
526. KATAEV VALENTIN, scriitor //Nistru.-1976.- nr.11.-
P.151.; Kodry.-1976.- nr.9.- S.10.
527. KAZAKOVA RIMMA, poetă // Sov.Moldaviâ.-1964.-
13 avg.; Kodry.-1976.- nr.9.- S.15.
528. KIKABIDZE VAHTANG, actor , interpret
//Sov.Moldaviâ.-1979.- 6 maâ.
529. KIROV DIMITR, pictor bulgar //Cultura.-1971.- 17 iul.
530. KRÛČKOV NIKOLAJ, actor //Sov.Moldaviâ.-1979.- 6 maâ
531. KUGULTINOV DAVID, scriitor //Kodry.-1976.- nr.9.-
S.126; Sov.Moldaviâ.-1976.- 24 sent.
532. KULIEV KAJSYN, scriitor //Kodry.-1976.- nr.9.- S.126.
533. KUNÂEV SERGEJ, scriitor //Kodry.-1972.- nr.5.- S.4.
534. LANOVOI VASILI, actor //Orizontul.-1985.- nr.10.- P.78-79.
535. LARI LEONIDA, poetă //Lit.și arta.-1990.- 1 ian.;
Tribuna.-1991.- nr.31.-26 sept.- 2 oct.
536. LATIEVA LIDIA, scriitoare //Kodry.-1976.- nr.4.- S.93.
537. LAVROV KIRILL, actor //Moldova Soc.-1975.- 13 iul.

538. LAZAREV EDUARD, compozitor //Cultura Moldovei.-1964.- 1 ian.; Sov.Moldaviâ.-1966.- 1 ânv.; Veç.Kișinev.-1967.- 11 fevr.; Molodež' Moldavii.- 1968.- 2 fevr.
539. LEANCA SANDU, actor //Lanterna magică.-1992.- 1-15 febr.
540. LEONARDI PETRU, artist de balet // Molodež' Moldavii.-1964.- 6 marta.
541. LOTEANU EMIL, scriitor, regizor, scenarist //Moldova Soc.-1962.- 3 oct.; Sov.Moldaviâ.-1962.-25 okt.; Cultura Moldovei.-1963.- 24 ian.; Tinerimea Moldovei.-1964.- 22 sept.; Molodež' Moldavii.-1969.- 25 okt.; 1976.- 22 apr.; Veç.Kișinev.-1976.- 25 maâ.
542. LOZIE ȘTEFAN, pictor //Tinerimea Moldovei.-1967.- 15 ian.
543. LUNCHEVICI SERGHEI, violonist și dirijor // Tinerimea Moldovei.- 1974.- 1 ian.; Moldova Soc. -1989.- 23 iul.
544. LUNGU RAISA, scriitoare //Chipârș.-1978 - nr.-20.- P.7.
545. LUPAN ANA, scriitoare //Moldova Soc.-1962.- 2 sept.
546. LUPAN ANDREI, scriitor //Veç.Kișinev.-1966.- 6 okt.; Cultura.-1967.- 1 ian.; Moldova Soc.-1967.- 21 mai; Tinerimea Moldovei.-1969.- 10 oct.; 1992.- 1 ian.; Sov.Moldaviâ.-1976.- 1 ânv.
547. LUPAN AURELIU, actor //Lanterna magică.-1992.- 1-15 febr.
548. LUPAN EMILIA, actriță //Lanterna magică.-1992.- 15-30 iun.
549. MACOVEI ION, compozitor //Molodež' Moldavii.- 1977.- 10 fevr.; Chipârș.-1977.- nr.4.- P.5.
550. MALAȘENCO ARCADIE, scriitor // Sov.Moldaviâ.- 1962.- 25 okt.
551. MALCOCI ECATERINA, actriță //Cultura Moldovei.- 1964.- 1 ian.; Cultura.-1965.- 24 mai; Veç.Kișinev.-1967.- 6 iunâ.; Sov.Moldaviâ.-1968.- 25 dek.
552. MALEV VERA, scriitoare //Kodry.-1976.- nr.4.-S.76.
553. MARCOCI ION, actor // Lanterna magică.-1992.- 15-30 iun.
554. MARGINE DUMITRU, actor //Veç.Kișinev.-1986.- 17 fevr.
555. MARINAT ALEXEI, scriitor // Tinerimea Moldovei.- 1970.- 25 dec.; Pikker.-1973.- nr.9.- P.10-11.- În lb.es.; Chipârș.- 1974.- nr.9.- P.7; 1980.- nr.24.- P.4; 1984.- nr.10.- P.6; Kodry.-1976.- nr.4.-S.97; Învăț.publ.-1988.- 1 ian.
556. MARCEAU MARCEL, mim francez //Cultura.-1966.- 27 aug.

557. MATCAȘ NICOLAE, ministru //Chipăruș.-1990.- nr.14.-
P.4.

558. MATCOVSCHI DUMITRU, scriitor // Sov.Moldaviâ.-
1962.- 25 okt.; 1976.- 16 okt.; Tinerimea Moldovei.-1965.- 14 febr.;
Molodež' Moldavii.-1969.- 25 okt.; Cultura.-1967.- 1 ian.

559. MAZILU GHEORGHE, critic literar //Lit.și arta.-1981.-
12 noiembr.

560. MEŽELAITIS ĖDUARDAS, poet // Moldova Soc.-1972.-
14 ian.; Kodry.-1976.- nr.9.- S.13.

561. MENIUC GEORGE, scriitor //Lit.gaz.-1963.- 4 iulă;
Več.Kișinev.-1966.- 6 okt.; Sov.Moldaviâ.-1976.- 14 apr.

562. MIHAJLOV ALEKSANDR, actor //Kodry.-1972.- nr.5.-S.5.

563. MIHALKOV SERGEJ, scriitor //Kodry.-1976.- nr.9.-S.13.

564. MIHNEA PAUL, poet și traducător //Cultura.-1965.-
7 aug.; Več.Kișinev.-1967.-1 noăb.

565. MOCANU ION, actor //Lanterna magică.-1992.- 1-15 febr.

566. MOCANU SPIRIDON, dansator //Cultura.-1965.- 7 aug.;
Moldova Soc.-1966.- 8 febr.

567. MOCREAC NINA, actriță //Cultura.-1965.- 24 mai;
Lit.gaz.-1963.- 4 iulă.

568. MORARU HARALAMBIE, scriitor //Tinerimea
Moldovei.-1984.- 1 ian.

569. MORARU VICTOR, scriitor //Tinerimea Moldovei.-
1971.- 26 sept.

570. MORĂRAȘ MIHAI, jurnalist //Lit.și arta.-1981.- 12
noiembr.

571. MOROZ LIUSICA, actriță //Molodež' Moldavii.-1977.-
10 fevr.;Več.Kișinev.-1986.- 17 fevr.

572. MUDREAC DANIELA, actriță //Lanterna magică.-1992.-
1-15 febr.

573. NEAGA GHEORGHE, compozitor //Cultura Moldovei.-
1964.- 1 mai.

574. NEGARĂ TEODOR, interpret de muzică populară
//Moldova Soc.-1989.- 23 iul.

575. NEGRU EUDOCHEA, dansatoare // Cultura.-1965.- 7 aug.

576. NEGREAN PETRU, director adjunct la școala din Olănești
//Moldova Soc.-1971.- 17 mai.

577. NICOLAEV VICTOR, actor //Moldova Soc.-1966.- 8 febr.

578. NICUȚĂ IULIAN, scriitor //Več.Kișinev.-1980.- 13 okt.

579. NOROC-PÂNZARU LIDIA, actriță //Cultura.-1971.-
25 sept.; Več.Kișinev.-1985.- 17 fevr.
580. OKUDŽAVA BULAT, compozitor și interpret
//Sov.Moldaviâ.-1976.- 24 sent.
581. OPREA LARISA, dansatoare //Cultura.-1965.- 7 aug.
582. OSKOCKIJ VIKTOR, actor //Kodry.-1972.- nr.5.-S.5.
583. OȘANIN LEV, poet //Sov.Moldaviâ.-1976.- 24 sent.
584. OZEROV VITALIJ, critic literar //Nistru.-1976.- nr.11.-
S.151; Kodry.-1976.- nr.9.-S.11; Sov.Moldaviâ.-1976.- 24 sent.
585. PAHMUTOVA ALEKSANDRA, compozitor //Cultura.-
1972.- 10 iun.
586. PASCARU VASILE, regizor //Več.Kișinev.-1976.-
25 maî; Molodež' Moldavii.-1976.- 3 iună.
587. PASKO SEMION, scriitor //Kodry.-1976.- nr.4.-S.83.
588. PAȘCOVA LARISA, actriță //Chișinău. Gaz.de seară.-
1979.- 19 iul.
589. PATRON TUDOR, actor //Lanterna magică.-1992.- nr.4.-
1-15 febr.
590. PÂSLARIUC IULIAN, actor //Chișinău de seară.-1973.-
19 febr.
591. PEROV GRIGORIE, scriitor //Kodry.-1976.- nr.4.- S.92
592. PLATON EUGEN, regizor //Več.Kișinev.-1985.- 15 noâb.
593. PLAȚÂNDĂ ARCADIE, actor //Chipăruș.-1958.- nr.21.-
P.6; 1973.- nr.5.- P.5; Moldova.-1985.- nr.5.-P.31.
594. PLĂMĂDEALĂ ALEXANDRU, sculptor //Lanterna
magică.-1989.- 1-15 oct.
595. PODOLEANU ION, scriitor //Lit.și arta.-1978.- 20 iun.;
Cultura.-1965.- 23 oct.
596. POGOLȘA ANATOL, actor //Mesagerul.-1996.- 26 ian.
597. PRIBĂLICENCO LIDIA, actriță //Več.Kișinev.-1985.-
15 noâb.
598. PROHIN VICTOR, scriitor //Lit.și arta.-1981.- 12 noiembr.
599. PUIU ION, actor //Lanterna magică.-1992.- 30 iun.
600. RASSADIN STANISLAV, scriitor //Kodry.-1972.- nr.5.-
S.54.
601. RESTEU MARGARETA, actriță //Lanterna magică.-
1992.- 30 iun.
602. RIVILIS PAVEL, compozitor //Molodež' Moldavii.-
1964.- 6 marta.

603. ROMAN MIHAI, poet //Moldova.Soc.-1962.-30 oct.; Tinerimea Moldovei.-1965.- 31 ian.; Viața satului.-1972.- 1 ian.
604. ROȘCA VALENTIN, scriitor //Chipăruș.-1965.- nr.19.- P.5; 1975.- nr.1.- P.7; 1985.- nr.1.- P.6; Tinerimea Moldovei.-1965.- 24 apr.
605. ROTARU SOFIA, interpretă de muzică ușoară //Moldova.-1983.- nr.8.- P.35-37; Noutăți editoriale.-1983.- 15 oct.
606. ROŽDESTVENSKIJ ROBERT, poet //Kodry.-1976.- nr.9.-S.14.
607. RUSNAC CONSTANTIN, compozitor //Moldova Soc.-1977.- 2 ian.; Lit.și arta.-1983.- 31 mart.
608. RUSNAC VLADIMIR, scriitor //Chipăruș.-1987.- nr.11.-P.6
609. RUSU GRIGORE, actor //Satiră și umor.-1977.- 15 dec.
610. RUSU VITALIE, actor // Chipăruș.-1973.- nr.24.-P.5; Več.Kișinev.-1973.- 22 noăb.; Învăț.publ.-1988.- 1 ian.
611. RUSU-CIOBANU VALENTINA, pictoriță //Cultura Moldovei.-1964.- 1 ian.; Sov.Moldaviâ.-1965.- 14 sent.
612. SACA SERAFIM, scriitor // Moldova Soc.-1962.- 30 oct.; Cultura.-1977.- 15 ian.
613. SADOVNIC IURIE, interpret de muzică ușoară //Tinerimea Moldovei.-1984.- 1 ian.
614. SAINCIUC GLEBUS, artist plastic //Tinerimea Moldovei.-1965.- 5 mai; Chipăruș.-1980.- nr.24.- P.5; Învăț.publ.-1988.- 1 ian.; Luceafărul.- 1996.- 22 mart.
615. SALÂNSKIJ AFANASIJ, dramaturg //Sov.Moldaviâ.-1976.- 24 sent.
616. SAMOJLOV DAVID, poet //Kodry.-1972.- nr.5.- S.5.
617. SAVCA VERONICA, actriță //Mesagerul.-1996.- 26 ian.
618. SAVIȚCAIA VALENTINA, artistă de operă //Moldova Soc.1966.- 8 febr.
619. SAVOSTIN NICOLAI, scriitor //Kodry.-1976.- nr.4.- S.81.
620. SIMONOV EVGHENI, regizor //Orizontul.-1985.- nr.10.- P.78-79.
621. SIMONOV KONSTANTIN, scriitor //Moldova Soc.-1964.- 19 aug.; Družba narodov.-1969.- nr.5.- S.282-283.
622. SMIRNOV SERGEJ, scriitor //Sov.Moldaviâ.-1964.- 13 avg.
623. SMIRNOVA LIDIA, actriță //Sov.Moldaviâ.-1979.- 6 maă.
624. SOBOLEV LEONID, scriitor //Sov.Moldaviâ.-1964.- 13 avg.
625. SPINEI VASILE, ziarist //Moldova Soc.-1971.- 20 oct.

626. STAVSCAIA IRINA, scriitoare //Viața satului.-1972.- 1 ian.
 627. STÂRCEA ALEXEI, compozitor //Viața muzicală a
 Moldovei.-1958.- nr.1.-P.27; Več.Kișinev.-1967.- 11 fevr.
 628. STRÂMBEANU ANDREI, scriitor //Tinerimea
 Moldovei.-1965.- 24 ian.
 629. STRÂMBEANU MIHAELA, actriță //Lanterna magică.-
 1996.- 1-15 ian.

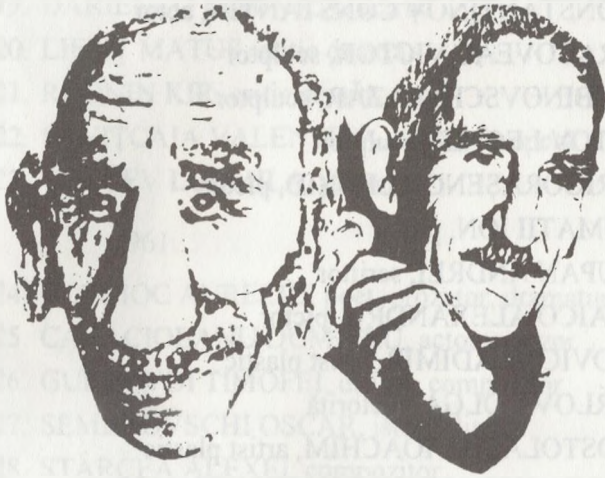


630. SULAC NICOLAE, interpret de muzică populară
 //Cultura Moldovei.-1964.- 1 mai; Cultura.-1967.- 1 ian.; Lit.și arta.-
 1977.- 29 dec.; Învăț.publ.-1988.- 1 ian.; Pademju Jaunatne.-1967.-
 30 maâ.
 631. ȘCUREA ION, actor, regizor //Moldova Soc.-1962.- 3
 oct.; Lit.gaz.-1963.- 4 iulâ; Sov.Moldaviâ -1968 - 25 dek.
 632. ȘIROCORAD BORIS, pictor //Chipăruș.-1958.- nr.1.-P.5.
 633. ȘIȘCAN CONSTANTIN, scriitor //Moldova Soc.-1962.-
 25 oct.; Kodry.-1976.- nr.4.- S.92
 634. ȘTIRBU CHIRIL, actor //Chipăruș.-1958.- nr.21.-P.5;
 1973.- nr.24.-P.5; 1975.- nr.7.-P.5; Kodry.-1976.- nr.4.- S.80.
 635. ȘTIRBU TITUS, scriitor //Tinerimea Moldovei.-1967.-
 15 ian.; Lit și arta.-1990.-1 ian.
 636. TAMPEI DUMITRU, scriitor //Lit și arta.-1983.- 31 mart.
 637. TAMPIZA CONSTANTIN, ministru //Chipăruș.-1990.-
 nr.16.-P.4.
 638. TANK MAXIM, poet // Kodry.-1976.- nr.9.- S.18.
 639. TARLAPAN EFIM, scriitor //Tinerimea Moldovei.-1971.-
 26 sept.; Învăț.publ.-1988.-1 ian.
 640. TĂTARU TUDOR, regizor //Luceafărul.-1996.- 22 mart.
 641. TÂRȚĂU CONSTANȚA, actriță //Cultura Moldovei.-
 1963.- 22 dec.; Chișinău.Gaz.de seară.-1966.- 31 dec.; Več.Kișinev.-
 1973.- 24 fevr.
 642. TCACI ZLATA, compozitoare //Več.Kișinev.-1967.- 11 fevr.

643. TELEUCĂ VICTOR, poet și publicist //Moldova Soc.-1962.- 26 oct.; 1967.- 21 mai; Sov.Moldaviâ.-1976.-16 okt.; Tinerimea Moldovei.-1992.- 1 ian.
644. TERA KOPIAN LEVON, arhitect //Kodry.-1972.- nr.5.-S.4.
645. TIHONOV NIKOLAI, scriitor //Moldova Soc.-1964.- 19 aug.
646. TODORAȘCU EUGENIA, actriță //Molodež' Moldavii.-1965.- 16 iunâ; Sov.Moldaviâ.-1968.- 25 dek.; Več.Kișinev.-1973.- 4 fevr.; Chipăruș.-1977.- nr.4.-P.5.
647. TODOROV ILIE, regizor, actor //Sov.Moldaviâ.-1962.- 13 apr.; Lit.și arta.-1977.- 29 dec.
648. TOVSTONOGOV GHEORGHI, regizor //Moldova Soc.-1975.- 13 iul.
649. TRIBOI SVETLANA, dansatoare //Cultura.-1965.- 7 aug.
650. TROFIMOV ȘTEFAN, directorul școlii din Olănești //Moldova Soc.-1971.- 17 mai.
651. TULNIC VITALIE, scriitor //Moldova Soc.-1962.- 30 oct.; Tinerimea Moldovei.- 1965.- 13 ian.
652. ȚÂU NICOLAE, ministru //Chipăruș.-1990.- nr.16.-P.4.
653. ȚELIKOVSKAIA LUDMILA, actriță //Orizontul.-1985.- nr.10.-P.78-79.
654. ȚOPA TUDOR, scriitor și publicist //Tinerimea Moldovei.-1970.- 27 dec.
655. ULIANOV MIHAIL, actor //Orizontul.-1985.- nr.10.-P.78-79.
656. UNGUREANU ION, regizor, actor //Moldova Soc.-1962.- 3 oct.; 1966.- 8 febr.; Teatr.-1972.- nr.8.-S.13-49; Chipăruș.-1990.- nr.14.-P.4.
657. URECHE EUGENIU, actor //Sov.Moldaviâ.-1963.- 25 ian.; Cultura.-1966.- 1 ian.; Moldova Soc.-1966.- 8 febr.
658. URECHE MARGARETA, actriță //Tinerimea Moldovei.-1967.- 31 mai.
659. URSCHI GHEORGHE, actor //Molodež' Moldavii.-1994.- 30 dek.
660. VAIKULE LAIMA, interpretă de muzică ușoară //Tribuna.-1991.- nr.39.-P.26.
661. VASILACHE VASILE, scriitor //Cultura.-1966.- 1 ian.
662. VASILIU ALEXANDRU, ziarist //Chipăruș.-1975.- nr.17.-P.5.
663. VATAMANU ION, poet //Tinerimea Moldovei.-1965.- 7 febr.; 1967.- 30 iun.; 1992.- 1 ian.

664. VIDRAȘCU FEODOSIE, scriitor //Cultura Moldovei.-1963.- 22 dec.; Nistru.-1976.- nr.11.- P.152.
665. VIERU GRIGORE, poet //Chipăruș.-1965.- nr.19.-P.5; Cultura.-1966.- 1 ian.; 1977.-1 ian.; Več.Kișinev.-1966.- 23 iulă; 6okt.; Sov.Moldavia.-1969.- 28 fevr.; Družba narodov.-1969.- nr.5.- S.282-283;Tinerimea Moldovei.-1992.- 1 ian.
666. VIERU IGOR, artist plastic //Moldova Soc.-1961.- 15 dec.; 1977.- 1 ian.; Sov.Moldavia.-1965.- 14 sent.;Chipăruș.-1976.- nr.23.-P.7.
667. VIERU ION, poet //Metronom (ediție specială a Uniunii scriitorilor).-1992.-Oct.
668. VIERU NICOLAE, scriitor // Molodež' Moldavii.-1977.- 10 fevr.
669. VLAD S., actor //Lanterna magică.-1989.-1-15 oct.
670. VODĂ GHEORGHE, scriitor //Moldova Soc.-1962.- 26 oct.; Tinerimea Moldovei.-1964.- 13 dec.; 1992.- 1 ian.; Sov.Moldaviâ.-1976.- 14 apr.
671. VOLONTIR MIHAI, actor //Sov.Moldaviâ.-1971.- 18 sent.; Cultura.-1971.- 25 sept.; Lit.și arta.-1977.- 19 mai.
672. VOLĂNȚEV IURI, actor //Orizontul.-1985.- nr.10.- P.78-79.
673. VORONKOV KONSTANTIN, scriitor //Moldova.Soc.-1964.- 19 aug.
674. VRABIE GHEORGHE, pictor //Moldovă.-1983.- nr.8.- P.35-37.
675. ZADNIPRU PETRU, poet //Moldova Soc.-1967.- 21 mai; Viața satului.-1972.- 1 ian.;Tinerimea Moldovei.-1992.- 1 ian.
676. ZAICIUC VLADIMIR, actor //Več.Kișinev.-1986.- 17 fevr.
677. ZAGORSCHI VASILE, compozitor //Viața muzicală a Moldovei.-1958.- nr.1.-P.27; Moldova Soc.-1963.- 27 ian.; Več.Kișinev.-1967.- 11 fevr.
678. ZAHARIA ION, flautist //Več.Kișinev.-1985.-15 noăb.
679. ZAHARIA PETRU, fluielist //Moldova Soc.-1989.- 23 iul.
680. ZAVTONI PAULINA, actriță //Več'Kișinev.-1985.- 15 noăb.; 1986.-17 fevr.
681. ZBÂRCIOG LUCIA, scriitoare //Lit.și arta.-1981.- 12 noiembr.
682. ZEVINA ADA, critic de artă //Cultura Moldovei.-1964.- 8 mart.
683. ZGALEVSKI ATANAS, pictor bulgar //Cultura.-1971.- 17 iul.
684. ZUBCU VASILE, actor //Tinerimea Moldovei.-1974.- 1 ian.

MĂȘTI



1957

685. BARANOVICI ANA, pictor
686. CIOCOLOV SERGHEI, artist plastic, decorator
687. CONSTANTINOV CONSTANTIN, actor
688. CRACOVEAC VICTOR, sculptor
689. DUBINOVSKI LAZĂR, sculptor
690. FITOV LEONID, sculptor
691. GRIGORAȘENCO LEONID, pictor
692. JUMATII ION, pictor
693. LUPAN ANDREI, scriitor
694. MAICO ALEXANDRU, pictor
695. NOVIC VLADIMIR, artist plastic
696. ORLOVA OLGA, pictoriță
697. POSTOLACHE IOACHIM, artist plastic
698. RUSU-CIOBANU VALENTINA, pictoriță
699. ȘIROCORAD BORIS, grafician
700. VASILIEV ALEXANDRU, artist plastic
701. VIERU IGOR, artist plastic

1958

702. BEROV LEONID, muzicolog
703. CACEAROV OSCAR, artist plastic
704. DAȚCO IACOB, artist plastic
705. GRECU MIHAI, artist plastic
706. MATER ANTON, scenograf
707. MENIUC GEORGE, scriitor
708. PETRIC MIHAIL, pictor
709. VODĂ GHEORGHE, poet
710. ZAGORSCHI VASILE, compozitor

1959

711. BUCOV EMILIAN, poet
712. CEZA LEV, critic de artă
713. COBIZEVA CLAUDIA, sculptor
714. DEMENTEV ANDREI, poet
715. GHERȘVELD DAVID, compozitor
716. MEREGA EUGEN, grafician

717. ZEVINA ANA, critic de artă și pictor

1960

718. BOGDESCO ILIE, pictor și grafician

719. DARIENCO DOMNICA, actriță

720. LIFȘIȚ MATUS, critic de artă

721. RODNIN KIR, critic de artă

722. SAVIȚCAIA VALENTINA, artistă de operă

723. ȚONCEV LUDMILA, pictoriță

1961

724. BUSUIOC AURELIU, poet, prozator, dramaturg

725. CARACIOBANU DUMITRU, actor, regizor

726. GURTOVOI TIMOFEI, dirijor, compozitor

727. SEMENOVSKI OSCAR, istoric literar

728. STÂRCEA ALEXEI, compozitor

729. SULAC NICOLAE, interpret de muzică populară

1963

730. BUREA MIHAIL, pictor

731. GRIGORAȘ ANATOL,

732. KAMENEVA NELLI, actriță

733. LOTEANU EMIL, regizor, scriitor, scenarist

734. NEAGA GHEORGHE, compozitor

735. SAINCIUC GLEBUS, artist plastic

736. STUDENT MOSCOVIT

1964

737. CEAKOVSKI ALEKSANDR, scriitor

738. DRUȚĂ ION, scriitor

739. GULIA DMITRI, scriitor

740. JAROV MIHAIL, actor

741. KAZAKOVA RIMMA, poetă

742. KORIN PAVEL, pictor

743. LIVANOV BORIS, actor

744. MIHALKOV SERGHEI, scriitor

745. RAIKIN ARKADI, actor

746. STRÂMBEANU ANDREI, scriitor

747. SURKOV ALEKSANDR, poet

1965

748. BEIBUTOV RAŞID, interpret

749. BONTEA ELENA, pictor

750. DAVID AURELIU, pictor

751. DERBENIOV LEONID, poet

752. HUŢIEV MARLEN, regizor

753. KORJAVIN VADIM, poet

754. MAGOMAEV MUSLIM,
cântăreţ

755. NADJAFOV MAHMUD, critic

756. RZAKULIEV ELIBEK, pictor

757. SACA SERAFIM, scriitor

758. SATTAR BAHLU-ZADE,
artist plastic

759. STRÂMBANU ILEANA,
craimică TV

760. TABURŢĂ ION, grafician

761. TCACI ZLATA, compozitoare

762. VIERU GRIGORE, poet

1966

763. ARANOV ŞIKO, dirijor, compozitor

764. BOŢU PAVEL, scriitor

765. HACEATURIAN ARAM, compozitor

766. KOGAN LEONID, viorist

767. MARCEAU MARCEL, mim

768. MENIUC GEORGE, scriitor

769. OISTRAH DAVID, viorist

770. POLEAKOV VLADIMIR, compozitor

771. POPOV ALEXEI, pictor

772. SARTRE JEAN-PAULE, scriitor, filozof

773. UNGUREANU ION, regizor, actor

774. VODEANOI MIHAIL, artist de operetă

1967

775. BIEŞU MARIA, artistă de operă



776. CHIRO DIMITR, artist plastic
777. EMIN GHEVORK, poet armean
778. HRENNIKOV TIHON, compozitor
779. IOVIȚĂ VLAD, regizor, scenarist
780. KATAEV VALENTIN, scriitor
781. RIHTER SVEATOSLAV , pianist
782. ROSTROPOVICI VEACESLAV, dirijor

1968

783. BOLDUMA ION, poet
784. CRUCENIUC PETREA, poet
785. DAIN EHEZKEL, violonist
786. DARIENCO PETRU, poet
787. HĂMURARU FILIMON, grafician, scenograf
788. SAINCIUC LICĂ, pictor

1969

789. ARUTIUNIAN ALEKSANDR, compozitor
790. BEȚIANU MIHAI, artist plastic
791. CODREANU MARIA, interpretă de muzică ușoară
792. KARLSON
793. OBUH VLADISLAV, pictor

1970

794. POLEVOI BORIS, scriitor
795. ȘRAIBMAN IHIL, scriitor

1971

796. ESAMBAEV MAHMUD, artist de balet
797. OKUDJAVA BULAT, scriitor, interpret
798. OZEROV VITALIJ, critic literar
799. SANASARIAN OGANES, pictor
800. SIRAVIAN G., pictor

1972

801. BADICHEANU MIHAI, regizor, actor
802. BALAN MARICA , actriță, interpretă
803. BURAC ANDREI, scriitor

804. CIOBANU MIHAI, actor

1976

805. CIKIDJAN O., dirijor

806. PETROSIAN V., scriitor

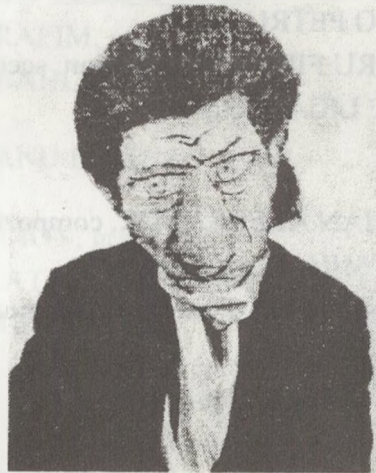
807. SAFARIAN R., artist plastic

808. SADRAGHIAN A., artist plastic

1977

809. CEAIKOVSCI-MEREȘANU GLEB, muzicolog,
compozitor

810. CLIMA MIHAI, critic de artă



811. CUPCEA VALERIU, regizor, actor



812. DOGA EUGEN, compozitor

813. PÂRLEA GHEORGHE, actor

814. ȘLEAHU SAMSON, scriitor

815. URSCHI GHEORGHE, actor

816. ZIEDONIS IMANTS, poet

1978

817. CĂRARE PETRU, scriitor

1979

818. BAHCEVAN NICHITA, pictor

819. TARLAPAN EFIM, scriitor

820. TODOROV ILIE, regizor, actor

1981

821. ESINENCU NICOLAE, scriitor

1982

822. CÂRMU ISAI, artist plastic

823. IVANOV ALEKSANDR, scriitor-umorist

824. PĂCALĂ

825. PREPELEAC

826. TÂNDALĂ

1983

827. CINCILEI GHEORGHE, critic de arte

828. CIMPOI MIHAI, critic și istoric literar

829. COJOCARU VASILE, artist plastic

830. ENACHE ION, compozitor

831. JEREGHI VALERIU, regizor

832. JUMATHI ION, pictor

833. KAPLANIAN R., regizor

834. LAZARIUC ANASTASIA, interpretă de muzică ușoară

835. MENGLET GHEORGHI, actor

836. MIRONOV ANDREI, actor

837. PAPANOV ANATOLI, actor

838. PLĂMĂDEALĂ NANI, pictoriță

839. PUGACIOVA ALLA, interpretă de muzică ușoară

840. ȘLEAHU SAMSON, scriitor

1984

841. CIBOTARU MIHAIL, prozator

- 842. CIOLACU OLGA, interpretă de muzică ușoară
- 843. CURBET VLADIMIR, coregraf
- 844. GOIA VASILE, muzician, dirijor
- 845. HAZANOV GHENNADI, artist de estradă
- 846. LUNCHEVICI SERGHEI, violonist, dirijor
- 847. MOȚCANIUC DUMITRU, artist plastic
- 848. MUNTEANU MIHAI, artist de operă
- 849. PETRACHE ȘTEFAN, interpret de muzică ușoară
- 850. SAINCIUC ILEANA-TUDORA, nepoata
- 851. SULAC NICOLAE, interpret de muzică populară
- 852. VANGHELI SPIRIDON, scriitor
- 853. VARTIC ANDREI, regizor, actor
- 854. VATAMANU ION, poet

1985

- 855. ALDEA-TEODOROVICI ION, compozitor și interpret
- 856. BOTGROS NICOLAE, violist, dirijor
- 857. DABIJA NICOLAE, scriitor
- 858. GURCENKO LUDMILA, actriță
- 859. HAZIN MIHAIL, scriitor
- 860. KOBZON IOSIF, interpret
- 861. LEONOV EVGHENI, actor
- 862. PLATON EUGEN, regizor
- 863. ROTARU SOFIA, interpretă de muzică ușoară
- 864. SURUCEANU ION, interpret de muzică ușoară

1986

- 865. CHIRIAC TUDOR, compozitor
- 866. CODRU ANATOL, poet, cineast
- 867. CORIEV PAVEL, actor, regizor
- 868. LEONTIEV VALERII, interpret
- 869. RUSNAC CONSTANTIN, compozitor
- 870. VESKI ANNE, interpretă de muzică ușoară

1987

- 871. ALDEA-TEODOROVICI DOINA, interpretă de muzică ușoară
- 872. APOSTOL VENIAMIN, regizor, actor

- 873. BORȘEVICI ION, pedagog
- 874. CIOBANU ION CONSTANTIN, scriitor
- 875. GUGUȚĂ (prototip Victor Șmigon)
- 876. GRIGORIU GRIGORE, actor
- 877. MALARCIUC GHEORGHE, scriitor
- 878. MARINAT ALEXEI, scriitor
- 879. MATCOVSCHI DUMITRU, scriitor
- 880. MUNTEANU LIVIU, elev
- 881. PLĂMĂDEALĂ NANA, artist plastic
- 882. SAINCIUC MARIA, nepoata
- 883. SECRIERU CRISTINA, elevă
- 884. VRABIE GHEORGHE, pictor

1988

- 885. AITMATOV CINGHIZ, scriitor
- 886. BÂRSAN MIHAI, medic
- 887. BEȘLEAGĂ VLADIMIR, scriitor
- 888. BEȚIȘOR VITALIE, medic
- 889. CIOCANU ION, critic literar
- 890. GHIDIRIM GHEORGE, medic
- 891. HADÂRCĂ ION, scriitor
- 892. IORGA LIUBOMIR, muzician
- 893. SOTKILAVA ZURAB, artist de operă
- 894. ȘTEFĂRȚĂ ELENA, economist
- 895. TAMAZLĂCARU ANDREI, folclorist
- 896. VAIKULE LAIMA, interpretă de muzică ușoară
- 897. VOZNESENSKI ANDREI, poet

1989

- 898. BRODSKI ALEKSANDR, scriitor
- 899. CHIRIAC ANATOL, compozitor
- 900. CHIRICENCU CATRINA, cumnata
- 901. CIUTAC VICTOR, actor
- 902. CREANGĂ ION, scriitor
- 903. EMINESCU MIHAI, poet
- 904. GRĂJDIERU ANTON, jurnalist
- 905. LARI LEONIDA, poetă

- 906. LAZARESCU NAE, actor
- 907. MÂNĂSCURTĂ ION, scriitor
- 908. MURARU VASILE, actor
- 909. ȘTEFĂRȚĂ LIUSIA, studentă

1990

- 910. ALECSANDRI VASILE, scriitor
- 911. ALEXANDRU IOAN, scriitor
- 912. BOTIN MIHAI, pictor
- 913. BURGHIU IACOB, scriitor
- 914. CANAȘIN IURIE, sculptor
- 915. CARAMITRU ION, regizor, actor
- 916. CIOCOI GHEORGHE, poet
- 917. DRĂGAN DIDA, interpretă de muzică ușoară
- 918. FILIP IULIAN, poet
- 919. GHEORGHE TUDOR, interpret de muzică folk
- 920. MÂNDĂCANU VALENTIN, lingvist
- 921. PLEȘU ANDREI, critic de artă
- 922. RĂCILĂ MARIA, artist plastic
- 923. RĂILEANU NICOLAE, fotoreporter
- 924. SORESCU MARIN, scriitor
- 925. VICOVEANCA SOFIA, interpretă de muzică populară
- 926. VODĂ RICU, interpret de muzică ușoară
- 927. ZAMFIR GHEORGHE, naist

1991

- 928. BLANDIANA ANA, poetă
- 929. BUTNARU LEO, scriitor
- 930. CHIRIAC SILVIA, interpretă de muzică ușoară
- 931. CIBOTARI MARIA, artistă de operă
- 932. CIORNEI VSEVOLOD, poet
- 933. COȘERIU EUGEN, filolog
- 934. DINESCU MIRCEA, scriitor
- 935. POPA NICOLAE, poet
- 936. ȚOPA GHEORGHE, interpret de muzică ușoară

1992

- 937. BECHET PAVEL, actor

938. BUDULEVSCHI VALENTIN, dansator
 939. CODĂU IULIAN, actor
 940. COZARU NELLI, actriță
 941. JULEA ZINAIDA, interpretă de muzică populară
 942. MAZILU GHEORGHE, critic literar
 943. PAULENCU ION, artist de operă
 944. POPESCU DUMITRU, scriitor
 945. PRODAN SERGIU, regizor
 946. RUSU VITALIE, actor
 947. SCOBIOALĂ AUREL, scriitor
 948. SPIES LUDOVIC, artist de operă
 949. ȚURCANU NINA, interpretă de muzică populară
 950. VISAN DOREL, actor
 951. VUTCARĂU PETRU, regizor, actor

1993

952. CIULEI LIVIU, regizor, scenarist
 953. D-NA SUZANNE, diplomat
 954. DUMBRĂVEANU ANGHEL, scriitor
 955. MUDREA ANDREI, pictor
 956. PAVAROTI LUCIANO, artist de operă
 957. PEDERTON STAN, diplomat
 958. SĂLIȘTEANU ION, artist plastic
 959. SILIVESTRU VALENTIN, psiholog
 960. ȘEHTMAN I., muzicolog



961. TĂTARU TUDOR, regizor
 962. VEREJANU RENATA, poetă

1994

- 963. D-NA MERI, diplomat
- 964. FUSU MIHAI, regizor, actor
- 965. GREENE JACLINE, economistă
- 966. GROMOV ALEXANDRU, scriitor
- 967. OTTEN MICHELE, scriitor
- 968. REBENCIUC VICTOR, actor
- 969. ROMANESCU ELEONORA, artist plastic
- 970. SAIC (India), economist

1995

- 971. BĂLTEANU LORINA, poetă
- 972. COLAC TUDOR, folclorist
- 973. DOMINGO PLACIDO, artist de operă
- 974. D-L HAHN, diplomat
- 975. DUMBRĂVEANU VICTOR, scriitor
- 976. MARGINEAN VIOREL, artist plastic
- 977. PĂUNESCU ADRIAN, poet
- 978. SOLJENIȚIN ALEKSANDR, scriitor

1996

- 979. LEVIȚCHI VASILE, scriitor

ALBUME

980. SAINCIUC G. Măști, șarje: [Album].-Ch.: Lit.artistică, 1983.- 60 p.- Cu caract.chir.

REPRODUCERI

981. CĂNTĂREȚA MARIA CIBOTARI, 1976. P., u. 110x80 // Moldova . - 1985.- nr.2.-P.23.-Cu caract.chir.

982. ELEVĂ, 1962. P., u. 70x55 //Arta plastică a Moldovei Sovietice = Izobrazitel'noe iskusstvo Sovetskij Moldavii = Fine arts of Soviet Moldavia: [Album].-Ch., 1987.-248 p.-Text paralel în lb.ro., ru.și en.- Cu caract.chir.- În lb.ro.

983. LA FERMĂ, 1957. P., u. 170x215 //Arta plastică a Moldovei Sovietice = Izobrazitel'noe iskusstvo Sovetskij Moldavii = Fine arts of Soviet Moldavia: [Album].- Ch., 1987.-248 p.-Text paralel în lb.ro., ru. și en.- Cu caract.chir.-În lb.ro.

984. LA UZINA "G.I.Kotovschi", 1974. P., u. 110x95 //Arta plastică a Moldovei Sovietice = Izobrazitel'noe iskusstvo Sovetskij Moldavii = Fine arts of Soviet Moldavia: [Album].-Ch., 1987.-248p.- Text paralel în lb.ro., ru. și en.- Cu caract.chir. în lb.ro.; Arta plastică a Moldovei Sovietice. Pictură. Sculptură. Grafică. Artă aplicată decorativă:[Album].-Ch., 1976.-42p.-Text paralel în lb.ro. și ru.-Cu caract.chir.; Toma L. Portret v moldavskoj živopisi.-Ch., 1983.-S.120.- În lb.ru.

985. MASA MARE, 1960. P., u. 220x200 //Pictorii Moldovei Sovietice : Calendar. 1980.-Ch., 1979.-12p.- Cu caract.chir.; Kostina E.M. Izobrazitel'noe iskusstvo Sovetskij Moldavii.-M., 1963.-60s.- În lb.ru.; Arta plastică a Moldovei Sovietice.-Ch., 1967.-35p.- Cu caract.chir.; Arta RSS Moldovenești.-L., 1972.-60 p.- Cu caract.chir.; Iskusstvo Moldavii.-Ch., 1967.-S.167.- În lb.ru.

986. MATEMATICIANUL I. PARNO, 1972. P., u. 60x52 //Toma L. Portret v moldavskoj živopisi.-Ch., 1983.-S.120.- În lb.ru.

987. MOZAIC TEATRAL "LUCEAFĂRUL", 1962. H., t. 70x80 //Grafiki Sovetskij Moldavii.-M., 1981.-P.81.-În lb.ru.

988. NANA, 1970. C., u. 60x37 //Iskusstvo Moldavii.-Ch., 1975.-S.16.-În lb.ru.

989. PICTORUL I VIERU, 1979. P., u. 130x70 //Tvorčestvo.- 1984.- nr.5.-S.9.-În lb.ru.

990. PORTRETUL V.VASILACHE, 1973. H., t. 28x18 //Grafiki Sovetskij Moldavii.-M., 1981.-S.82.- În lb.ru.

991. SCRITORUL L.BARSCHI, 1972.P., u. 80x70 //Toma L. Portret v moldavskoj živopisi.- Ch., 1983.-S.125.- În lb.ru.

992. VINIFICATORII, 1962. P., u. 165x200 //Livsic M.Â.
Iskusstvo Sovetskoj Moldavii. Živopis'. Skul'ptura.-M., 1958.-86 s.-
În lb.ru.

ILUSTRATE

993. LORICA, 1969. P., u. 68x50: [Ilustrată].-M.: Sov.hudožnik,
1978.

994. MASA MARE, 1960. P., u. 220x200 //Gosudarstvennyj
Hudožestvennyj muzej MSSR. Kišinev.: [Ilustrată]-L.:Avrora,
1971.:Moldavskaâ sovetskaâ živopis' [Illustrate]. 11x22 sm.-
Ch. Timpul, 1980.- 17 otd.l.

995. MATEMATECIANUL I PARNO, 1972. P., u. 60x52
//Gosudarstvennyj Hudožestvennyj muzej Moldavskoj SSR,
Moldavskaâ živopis': [Illustrate].-M.: Sov.hudožnik, 1977.-Text în
lb.ru.

EXPOZIȚII



996. SAINCIUC G.V.: [Rekl. prospekt]. - Ch.: Cartea Mold., 1960 - (Dekada mold. literatury i iskusstva v Moskve).

997. GLEBUS SAINCIUC. MĂȘTI. ȘARJE: Expoziție la Muzeul republican de arte plastice (1963; Chișinău).

998. GRECU M. PICTURĂ. SAINCIUC G. ȘARJE. MĂȘTI: Expoziție (1965; Baku).

999. GLEBUS SAINCIUC. Pictură. Grafică. Măști: Expoziție personală în Sala de expoziții (1969-1970; Chișinău).

1000. EXPOZIȚIA PERSONALĂ a lui G. Sainciuc. Pictură. Grafică. Măști (1970; Moscova).

1001. VYSTAVKA PROIZVEDENIJ Gleba Sainciuca. Moldaviâ. Živopis'. Grafika. Maski (1973; L'vov) : Katalog.-L'vov, 1973.- În lb. uc.

1002. EXPOZIȚIA creațiilor pictorului G. Sainciuc consacrată jubileului de 60 de ani din ziua nașterii. Pictură. Grafică. Măști. Șarje prietenești [1979]: Catalog.-Ch.: Timpul, 1980.- Cu caract. chir.

1003. EXPOZIȚIA personală și spectacole "Măști în scenă" (1987; Tbilisi).

1004. "MĂȘTI ÎN SCENĂ": Expoziție și spectacol (1992; Cluj).

1005. "MĂȘTI ÎN SCENĂ": Expoziție și spectacol (1993; Piatra-Neamț).

8 - 31 JUILLET 1994

THÉÂTRE DE L'UNIVERSITÉ

Tous les soirs à 20h15, un spectacle de 30 mn à 20 F

8 au 13/07

**Glébus Sainciuc (Moldavie)
Spectacle de masques**

1006. KATALOG VYSTAVKI rabot hudožnikov. Živopis'. Scul'ptura. Grafika.-Ch., 1949.

Din conț.: Sainciuc G. Pis'ma na fronte, 1949. H., m. 108x80;

Portret stahanovki Kișinevskoi trikotažnoj fabriki Malai. 1949. H., m. 71x51

1007. PEREDVIŽNAÂ hudožestvennaâ vystavka: Katalog -
Ch. Partizdat, 1955.

Din conț.: Sainciuc G. Vinodely
Naturmort
Ženskij portret
Mužskoj portret

1008. RESPUBLIKANSKAÂ hudožestvennaâ vystavka,
posvâșennaâ 50-letiu VLKSM. 1969. Katalog.-Ch.: Timpul, 1970

Din conț.: Sainciuc G. Portret stroitelâ Moraru, 1968.
H., m. 134x92;
Portret studentki, 1968. H., m. 50x40;
Portret devuski, 1968. H., m. 50x61.

1009. UBILEJNAÂ republikanskaâ hudožestvennaâ vystavka.
Živopis'. Skul'ptura. Grafika. Dekorativnoe iskusstvo: Katalog.-Ch.:
Timpul, 1971.

Din conț.: Sainciuc G.V. Vinodelly, 1961. H., m.
136x245;
Škol'nica, 1962. H., m. 70x55;
Gruppovoj portret peredovikov zavoda
"Mikroprovod", 1969. H., m. 75x200.

1010. EXPOZIȚIA artiștilor plastici din Moldova în cadrul
Decadei culturii Republicii Moldova în Armenia (1976; Erevan).

Din conț.: G.Sainciuc.Mâști: Artistul plastic
A.Sadraghian;
Artistul plastic R.Safarian;
Artistul plastic O.Sanasarian;
Compozitorul A.Haccaturian ș. a.

1011. PEREDVIŽNAÂ republikanskaâ hudožestvennaâ
vystavka, posvâșennaâ 50-letiu obrazovaniâ MSSR i sozdaniû
Kopartii Moldavii (1974; Chișinău).

Din conț.: Sainciuc G. Sefy na zavode im.Kotovskogo,
1974. H., m. 205x175.

1012. MOLDAVSKAÂ republikanskaâ vystavka risunka. 1-â
(1975; Kișinev): Katalog -Ch.; Timpul, 1975.

Din conț.: Sainciuc G.Družeskij șarž, 1965. B., cvet.fl.,
pero. 30x20, 5;
Žensina v șezlonge, 1966. B., kar. 26, 5x19;
Portret N. Serovoj, 1966. B., cvet. fl., pero,
tuș' 28x18;
A.Busuioc: Druž. șarž, 1970. B., cvet.fl.
28x18;
Ëtud golovy V.Vasilache, 1973. B., tuș'.
28x18;
I.Jumatii: Druž. șarž, 1973. B., tuș'. 26x19, 5.

1013. VSEGDA NAČEKU. Živopis' . Skul'ptura. Grafika. Dekorativno-prikladnoe iskusstvo. Resp.hudož. vystavka: Katalog.-Ch.: Timpul, 1975.

Din conț.: Sainciuc G. Portret inspektora gornadzora Ermola R.I.

1014. PE CALEA leninistă. Expoziția jubiliară republicană de artă consacrată jubileului de 60 de ani ai Marelui Octombrie. Pictură. Grafică. Sculptură. Artă decorativă aplicată (1977; Chișinău): Catalog.-Ch.: Timpul, 1979.- Text paralel în lb.rom. și rusă, cu caract.chir.

Din conț.: Sainciuc G. Oamenii Țării Sovietelor, muncitorii de la fabrica de confecții "Congresul XXIII al PCUS" din Chișinău.

1015. EXPOZIȚIA republicană de placcarde politice și grafică: Catalog.-Ch.: Timpul, 1979.- Text paralel în lb.ro. și ru.,cu caract.chir.

Din conț.: Sainciuc G. Din seria "Bagatele" : Eva în rolul miresei. H., t.20x30

1016. RESPUBLIKANSKAÂ vystavka risunka i èstampa v Gosudarstvennom hudožestvennom muzee MSSR (1979; Kișinev).

Din conț.: Sainciuc G. Pisatel' V.Vasilache; Svadebnyj suvenir.

1017. EXPOSITION des peintres Moldaves dans le cadre des échanges d'amitié Grenoble - Kichinev (1980; Grenoble).

Din conț.: G.Saintchouk Masques du peintre:
Le poete G.Emin;
Le compoziteur A.Hatchatourian;
L'crivain V.Kataev;
L'artiste A.Raikin;
L'crivain B.Polevoi;
L'artiste M.Esambaev;
Le compositeur E.Lazarev;
L'crivain J.-P.Sartre;
Le cineaste E.Lotcanu;
Le pianiste V.Richter;
Le chef d'orchestre Tchikidjian;
Le violoniste L.Kogan;
Le peintre Grekou;
Le peintre Vieru;
Le mime M.Marceau;
La chanteuse M.Codreanu.

1018. MALARSWO. Preżba. Grafika. Moldawskiej socjalistycznej republiki radzieckiej: Katalog.-Katowice, 1980.

Din conţ.: Sainciuc G. Uczennica, 1962. Olej. 70x55;
Portret reżysera y Szkun. 1970. Olej. 50x50.

1019. EXPOZIȚIA artiștilor plastici M.Grecu, G.Sainciuc, E.Hămuraru, I.Jumatii, N.Bahcevan ș.a (1983; Moscova).

1020. EXPOZIȚIA a III-a republicană a operelor artiștilor plastici din Moldova. Pictură. Grafică. Sculptură. Artă decorativă și aplicată: Catalog.-Ch.:Timpul,

Din conţ.: Sainciuc G. Portretul ziaristului L.Purice, 1980. P., u. 51x59.

1021. VYSTAVKA proizvedenij hudožnikov Moldavii: Katalog.-M.: Sov.hudožnik, 1983.- În lb.ru.

Din conţ.: Sainciuc G. Sel'skij prazdnik, 1967. H., m. 160x160;
Viorica ,1970.H., m. 53x44;
Raisa, 1970. H., m. 53x44;
Galina, 1970. H., m. 66x48;
Zina, 1970. H., m.69x48 ;
Hudožnica M.Mardare, 1972. h., m. 65x50;
Arhitektor E.Buzu-Marga, 1972. H., m. 60x60;
Pisatel' V.Beșleagă, 1972. H., m. 60x54;
Portret pevicy L.Bujor 1974. H., m. 60x50;
Muzykant V. Goia, 1976. H., m. 60x54;
Pevica M. Cibotari, 1976. H., m. 110x80;
Maria Bieșu, 1977. H., m. 120x90;
Hudožnik N. Coțofan, 1977. H., m. 70x60;
Zrelost', 1978. H., m. 105x90;
Avtoportret, 1978. H., m. 80x70;
Aktor Ș. Sârbu, 1978. H., m. 60x60;
Lilă, 1978. H., m. 70x60;
Ion Creangă, 1978. H., m. 200x120;
Akte C. Știrbu, 1978. H., m. 50x50.
Lucia, 1979. H., m. 50x50;
Hudožnik I. Vieru, 1979. H., m. 130x70

1022. EXPOZIȚIA jubiliară republicană de arte plastice consacrată aniversării a 60-a a formării RSS Moldovenești și creării Partidului Comunist al Moldovei (1984; Chișinău): Catalog.-Ch.: Timpul, 1985.- Text paralel în lb. ro. și ru., cu caract. chir.

Din conţ. : Sainciuc G. Contemporanii mei - senergeticieni

1023. VII osennââ vystavka proizvedenij moldavskih hudožnikov. Živopis'. Skul'ptura. Grafika. Dekorativno-prikladnoe iskusstvo: Katalog.- Ch.: Timpul, 1986.- În lb. ru.

Din conț.: Sainciuc G. Maria iz Lozovo, 1984. H., m. 80x63.

1024. VIII Respublikanskaâ osennââ vystavka proizvedenij moldavskih hudožnikov: Katalog.- Ch.: Timpul, 1987.- În lb. ru.

Din conț.: Sainciuc G. Inžener-ekonomist E.G. Ștefărtă, 1985. H., m. 48x43, 5.

1025. EXPOZIȚIE dedicată centenarului V. Alecsandri (1990; Mircești)

Din conț.: G. Sainciuc. Masca V. Alecsandri ș.a.

1026. EXPOZIȚIA de primăvară a artiștilor plastici din Moldova (1996; Chișinău)

Din conț.: Sainciuc G. Cântărețul Radu Dolgan, 1996. P., u. 70x55.

LITERATURA DESPRE VIAȚA ȘI ACTIVITATEA ARTISTULUI PLASTIC GLEBUS SAINCIUC

1027. CU PRIVIRE la decernarea Premiilor de Stat ale R.S.S. Moldovenești în domeniul literaturii, artei și arhitecturii pe anul 1980: Hotărârea Comitetului Central al PC al Moldovei și Sovietului Miniștrilor al R.S.S. Moldovenești: [Printre laureați - G.Sainciuc] // Chișinău. Gaz. de seară.- 1980.- 16 oct.- Cu caract. chir.

1028. CU PRIVIRE la conferierea titlului onorific " Artist plastic al poporului din R.S.S. Moldovenească " tov. Sainciuc G.V.: Decretul Prezidiului Sovietului Suprem al R.S.S. Moldovenești. // Lit. și arta.-1989.- 2 noiembr.

Cărți

1029. BOBERNAGA S. Sainciuc Gleb Vasilievici (19.VII.1919, Chișinău) - pictor și desenator sov. moldovean. // ESM.- Ch., 1976.- V.6.- P.63.- Cu caract. chir.

1030. SAINCIUC G.V. // Literatura și arta Moldovei: Encicl. În 2 v.- Ch., 1986.- V.2.- P.226-227.- Cu caract. chir.

1031. SAINCIUC G.V. // Iskusstvo stran i narodov mira: Krat. hudož. encikl.- M., 1971.- T.3.-S.18.- În lb. ru.

1032. CUCIUC S., LIVȘIȚ M. Gleb Sainciuc: Monografie.- Ch.: Lumina, 1975.- 39p.- Cu caract. chir.

1033. CIOBANU I.C. Noi și Gleb Sainciuc // Ciobanu I.C. Evocări.- Ch., 1964.- P.93-96.- Cu caract. chir.

1034. SAINCIUC GLEB VASILIEVICI: [Pictor moldovean] // Din viața și creația renumiților pictori și sculptori.- Ch., 1964.- P.87-88.- Cu caract. chir.

1035. TULNIC V. Două descoperiri pentru suflet: [Despre pictorii V.Rusu-Ciobanu și Glebus Sainciuc] // Tulnic V. Bucuria întâlnirilor.Creionări.- Ch., 1967.- P.49-51.- Cu caract. chir.

1036. ŽILEVIČUS R. Ėskizy Moldavii: V gostâh u keramika S.Čokolova; Poet Maria Bieșu; Hudožnik-artist Gleb Sainciuc // Kulturos bakai.- 1967.- nr.10.- S.43-45.- În lb.li.

1037. MADAN I. G.V. Sainciuc: [50 de ani de la nașterea pictorului] // Calendar. 1969.- Ch., 1968.- P.119.- Cu caract. chir.

1038. CIOBANU I.C. Noi și Gleb Sainciuc // Ciobanu I.C. Tăria slovei măestrite.- Ch., 1971.- P.210-212.- Cu caract.chir.

1039. GLEB SAINCIUC // Bratskaâ respublika Moldaviâ.- Tallinn, 1975.-P.89-91.-În lb.es.

1040. V GOSTĂH u izvestnogo moldavskogo hudožnika Gleba Sainciuca: Foto // Vdovina E. Maria Bieșu.- Ch., 1977.- S.41- În lb. ru.

1041. ZBÂRCIOG V. Poemele sufletului:[Pictorul G.Sainciuc].- Ch.:Lit.artistică, 1978.-164.p.:il.-Cu caract.chir.

1042. GLEB VASILIEVICI SAINCIUC // Gol'cov D.D. i dr. Hudožniki Moldavii: 10 tvorčeskikh portretov.- Kiev, 1979.- S.124-139.- În lb. ru.

1043. RUSU-CIOBANU V. Portretul plasticianului Gleb Sainciuc // Bobernaga S. Valentina Rusu-Ciobanu.- Ch., 1979.- 34p.: il.- Cu caract. chir.

1044. GLEB SAINCIUC // Toma L. Portret v moldavskoj živopisi (1940-1970).- Ch., 1983.- P.116-118.- În lb. ru.

1045. ZBÂRCIOG V. Omul pe care-l întâlnești pretutindeni... // Zbârciog V. Semănători de lumină.- Ch., 1984.- P.35-46; Vămi pentru valorile sufletului.- Ch., 1989.-P.110-118.- Cu caract.chir.

1046. BOBERNAGA S. Plastician al caracterelor omenеști // Calendar. 1986.- Ch., 1985.- P.58.- Cu caract. chir.

1047. BUTNARU L. Răspuns și răspundere: Carte de dialoguri / Pict. G. Sainciuc, E.Iepure.- Ch., 1989.- 142p.- Cu caract. chir.

1048. PURICE L., ZBÂRCIOG V. Lumină răsfrântă în chipuri //Purice L., Zbârciog V. A patra dimensiune.-Ch., 1991.-P.66-73.

Reviste și ziare

1049. VĂLEAN T. Pervyj vypusk: [Printre absolvenții Școlii de Arte plastice din Chișinău G. Sainciuc] // Molodež' Moldavii.- 1947.- 29 iulă.- În lb. ru.

1050. ÎNTÂLNIRE LA REDACȚIE [cu artiștii plastici L. Grigorașenco, V. Rusu-Ciobanu, I. Bogdesco, G. Sainciuc, O. Cacearov] // Moldova comunistă.- 1957.- 13 apr.- Cu caract. chir.

1051. VOLOHOV A. Șarži hudožnika Sainciuca // Več. Kišinev.- 1959.- 15 apr.- În lb.ru.

1052. ISKUSSTVO cvetušej Moldavii // Več. Moskva.- 1960.- 27 maă.- În lb. ru.

1053. BUSUIOC A. Vam ulybaetsâ talant // Sov. Moldaviâ.- 1963.- 16 fevr.- În lb. ru.

1054. CĂRARE P. Galerie a umorului // Moldova Soc.-1963.- 27 ian.- Cu caract. chir.

1055. CIOBANU I. C. Noi și Glebus Sainciuc // Nistrul.- 1963.- nr.- P.145-147.- Cu caract. chir.

1056. DIMITRIU G. O revelație: [Despre expoziția de șarje și măști a pictorului G. Sainciuc] // Tinerimea Moldovei.- 1963.- 16 febr.- Cu caract. chir.

1057. EXPOZIȚIA de lucrări ale lui Gleb Sainciuc // Moldova Soc.- 1963.- 20 ian.- Cu caract. chir.

1058. RĂUTU G. A doua naștere. Expoziția Gleb Sainciuc // Cultura Moldovei.- 1963.- 3 febr.- Cu caract. chir.

1059. SAVVA A. Să mă admire poporul // Cultura Moldovei.- 1963.- 24 febr.- Cu caract. chir.

1060. ȘARJE de Gleb Sainciuc // Cultura Moldovei.- 1963.- 20 ian.- Cu caract. chir.

1061. ȘARŽI Gleba Sainciuca // Lit. gaz.- 1963.- 4 iul.- În lb. ru.

1062. TULNIC V. Ani revârșați în ore // Moldova Soc.- 1963.- 27 ian.- Cu caract. chir.

1063. VESELAÂ expozițiâ // Kul'tura Moldovy.- 1963.- 20 ânv.- În lb. ru.

1064. VIERU I. Original, expresiv //Moldova Soc.-1963.- 27 ian.-Cu caract.chir.

1065. ĆEREPANOVA E. V neobyčnom žanre //Smena.-1964.- nr.19.-S.28-29.-În lb.ru.

1066. ŪMOR - DELO ser'eznoe //Mosk.pravda.-1964.- 30 maă.- În lb.ru.

1067. ZEVINA A. Imaginație vie //Cultura Moldovei.-1964.-
17 sept.-Cu caract.chir.
1068. ZEVINA A. Pe șantierul creației //Cultura Moldovei.-
1964.- 17 sept.- Cu caract.chir.
1069. GASANOV T. Čelovek s tysăc'u lic //Vyška (Baku).-
1965.- 15 sent.-în lb.ru.
1070. GLEB SAINCIUC la "Luceafărul" :[Portr artistice] //
Cultura.-1965.- 29 mai.-Cu caract.chir.
1071. HOMENCO R. Fețe cunoscute:[Săptămâna culturii
moldovenesti la Baku] //Cultura.-1965.- 28 august.- Cu caract.chir.
1072. MOLDAVSKIE șaržisty:[G.Sainciuc și M.Grecu]
//Baku.-1965.- 22 sent.-În lb.az.
1073. NADJAFOV M. M.Grecu și G.Sainciuc la Bacu
//Cultura.-1965.- 23 oct.-Cu caract.chir.
1074. PREZINTĂ Gleb Sainciuc //Moldova Soc.-1965.- 14 oct.-
Cu caract.chir.
1075. STRÂMBEANU A. Penetul umorului //Cultura.-1965.-
10 apr.-Cu caract.chir.
1076. ȘARŽI Gleba Sainciuca:[Despre expoziția "Șarje, măști"
în Muzeul de arte plastice] //Lit.gaz.-1965.- 4 iulă.-În lb.ru.
1077. TAGIEVA A. Dvoe iz moldavskoj školy:[M.Grecu,
G.Sainciuc] //Baku.-1965.-25 sent.- În lb.az.
1078. TROFIMOV V. Vstreča s Moldavici //Baku.-1965.-
23 sent.-În lb.ru.
1079. ULYBKA DRUGA //Vyška (Baku).-1965.-22 sent.-În
lb.ru.; Bakin.rabočij.-1965.- 22 sent.-În lb.ru.
1080. ZEVINA A.Original'nye maski - karikatury //Iskusstvo.-
1965.- nr.7.-S 51-52.-În lb.ru.
1081. BOBERNAGA S. La originile unui gen nou //Tinerimea
Moldovei.-1966.- 5 aug.-Cu caract.chir.
1082. BOBERNAGA S. Maski Gleba Sainciuca //Padomju
Jaunatne.-1966.- 28 okt.-În lb.let.
1083. CLIMA M. Teatrul unui artist //Cultura.-1966.-
12 noiembr.-Cu caract.chir.
1084. GERŠBERG I. Mnogocvet'e talanta //Molodež'
Moldavii.-1966.- 13 maă.-În lb.ru.
1085. GOLUBOSCHII V. Mulțumim pentru expoziție
//Moldova Soc.-1966.- 20 apr.-Cu caract. chir.

1086. GRECU M. Mimul dragostei pentru om: [Despre arta lui Marcelle Marceau și a lui G.Sainciuc] // Nistrul.-1966.-P.149-150.-Cu caract.chir.

1087. LAT'EVA L. Iskusstvo byt' dobrym // Molodež' Moldavii.-1966.- 5 noâb.- În lb. ru.

1088. PO DOBROJ TRADICII: [Expoziția lui M.Grecu și G.Sainciuc la Odesa] //Molodež' Moldavii.-1966.- 1 apr.-În lb. ru.

1089. PROPISANY v Baku //Sov. Moldaviâ.-1966.- 8 ânv.-În lb. ru.

1090. SLOVO HUDOŽNIKA // Sov. Moldaviâ.-1966.- 9 sent.- În lb. ru.

1091. SMUNDÂK T. Utverzdenie otricaniem //Več.Kišinev.- 1966.- 27 dek.-În lb.ru.

1092. VIERU G. La Peresecena [împreună cu G.Sainciuc] // Tinerimea Moldovei.-1966.- 27 febr.-Cu caract. chir.

1093. BURAC A. Gleb Sainciuc și evoluția măștii // Moldova.- 1967.- nr.7.-P.20-21.-Cu caract.chir.

1094. CIOCOI G. La Gleb Sainciuc // Moldova Soc.-1967.- 5 aug.-Cu caract. chir.; Zorile Bucovinei(Cernăuți).-1967.- 8 aug.-Cu caract. chir.

1095. GRECU M. Rodom iz grečeskoj komedii // Ukraina.- 1967.- nr.3.- S.12-13.- În lb. uc.

1096. ÎNTÂLNIREA lui G. Sainciuc cu Jean-Paul Sartre : Foto // France-URSS Magazine.- 1967.- nr.241.- În lb. fr.

1097. KUTYREVA A. Teatr masok // Žurnalist.- 1967.- nr.4.- S.64.- În lb. ru.

1098. KUTYREVA A. Ulybki talanta // Sov. Moldaviâ.- 1967.- 4 iunâ.- În lb. ru.

1099. LAT'EVA L. Iskusstvo byt' dobrym // Ferganskaâ pravda.- 1967.- 10 fevr.- În lb.ru.

1100. PEROV G. Družeskie posvâseniâ : [în versurile poetului N. Savostin și pictorilor M. Grecu și G. Sainciuc] // Sov. Moldaviâ.- 1967.- 1 ânv.- În lb. ru.

1101. UVAROVA I. Gleb Sainciuc so svoimi maskami // Teatr.- 1967.- nr.4.- S.135-137.- În lb.ru.; Teatr. novosti.- 1967.- nr.4.- S.135-137.- În lb. ru.

1102. HOMENKO R. " Tak â popal v aktery..." // Mosk. komsomolec.- 1968.- 16marta.- În lb.ru.

1103. KAK HUDOŽNIK stal kinoakterom // Sov. kino.- 1968.- 30marta.- În lb.ru.

1104. LATYŠEV M. Dobroe serdce hudožnika // Molodež' Moldavii.- 1968.- 10 fevr.- În lb. ru.
1105. BAUH E. Čelovek neissâkaemoj molodosti // Več. Kišinev.- 1969.- 19 avg.- În lb. ru.
1106. BOBERNAGA S. Un talent viguros // Tinerimea Moldovei.- 1969.- 20 iul.- Cu caract. chir.
1107. CARAMAN G. Un voiaj al Chiriței ... : [Șezetoarea văzută de G. Sainciuc] // Tinerimea Moldovei.- 1969.- 13 apr.- Cu caract. chir.
1108. CĂRARE P. În floarea creației : [G. Sainciuc la 50 de ani] // Moldova Soc.- 1969.- 19 iul.- Cu caract. chir.
1109. "CHIPĂRUȘ" - moldavskij žurnal ūmora i satiry // Șluota.- 1969.- nr.7.- S.13.- În lb. li.
1110. CIOCOI G. Pictorul Gleb Sainciuc la 50 de ani sau spectacolul măștilor // Cultura.- 1969.- 19 iul.- Cu caract. chir.
1111. HOMENCO R. Ce înseamnă să ai prieteni ... // Tinerimea Moldovei.-1969.- 4 apr.- Cu caract. chir.
1112. HOMENKO R. "Decât o sută de ruble..." // Chișinău. Gaz. de seară.- 1969.- 5 apr.- Cu caract. chir.; Več. Kišinev.- 1969.- 5 apr.- În lb. ru.
1113. HOMENCO R. Totul începe cu ... fantezie // Tinerimea Moldovei.- 1969.- 21 dec.- Cu caract. chir.
1114. KUTYREVA A. Portret sovremennika // Sov. Moldaviâ.- 1969.-19 dek.-În lb.ru.
1115. MASKI SMEŪTSÂ //Sov. Moldaviâ.- 1969.- 19 iulâ.- În lb.ru.
1116. MENIUC G. Măștile lui Sainciuc // Cultura.- 1969.- 11 ian.- Cu caract.chir.
1117. PRAZDNIK DRUŽBY v Moldavii // Sov. arvest (Sov. iskusstvo).- 1969.- nr.9.- S.42-48.- În lb. ar.
1118. RUSSU L. Vstreča s hudožnikom // Ūnyj leninec.- 1969.- 16 apr.- În lb. ru.
1119. ȘIȘCAN C. V mire ulybok Sainciuca // Družba narodov.- 1969.- nr.5.- S.282-283.- În lb. ru.
1120. TALENTUL trezește admirația // Viața satului.- 1969.- 19 iul.- Cu caract. chir.
1121. VASILIEV T. În clipe șolemne // Chișinău.Gaz. de seară.- 1969.- 27 dec.- Cu caract. chir.; Več. Kišinev.- 1969.- 27 dek.- În lb. ru.

1122. BAUH E. Pictorul își descoperă planeta // Chișinău. Gaz. de seară.- 1970.- 7 ian.- Cu caract. chir.; Več. Kișinev.- 1970.- 7 ân.- În lb. ru.
1123. CIOBANU D. My vnov' otkryvaem sebâ ... // Družba narodov.- 1970.- nr.10.- S.63-65.- În lb. ru.
1124. CIOBANU D. Rod : [Pe marginea expoziției lui G. Sainciuc] // Cultura.- 1970.- 1 ian.- Cu caract. chir.
1125. CRISTEA P. Valoarea convingerii : [Despre expoziția lui G. Sainciuc din Parcul Biruinței] // Moldova Soc.-1970.- 7 ian.- Cu caract. chir.
1126. DINU G. Când pictorul zâmbește ... // Tânărul leninist.- 1970.- 10 ian.- Cu caract.chir.
1127. GAL'PERIN M. Maski, grafika, živopis' : [Expoziția consacrată jubileului de 50 de ani a lui G. Sainciuc] // Sov. kul'tura.- 1970.- 24 ân.- În lb. ru.
1128. GULIA G. Maski, maski, maski ... : [Despre expoziția lui G.Sainciuc in Moscova] // Sov. kul'tura.- 1970.- 11 iunâ.- În lb. ru.
1129. PLETNIOVA G. Descifrarea esențelor // Cultura.- 1970.- 25 iul.- Cu caract.chir.
1130. ROŽNOV A. Vystavka rabot G. V. Sainciuca [v zalah Souza hudožnikov SSSR] // Sov. Moldaviâ.- 1970.- 14 iunâ.- În lb. ru.
1131. SACA S. Nu se întâlnesc nici odată ... pentru că trăiesc mereu împreună // Nistru.- 1970.- nr.1.- P.129-137.- Cu caract. chir.
1132. ȚOPA T. Succesul maestrului Sainciuc [la expoziția de la Moscova] // Moldova Soc.- 1970.- 11 iun.- Cu caract. chir.
1133. GALEREA MASOK // Znamâ ūnosti (Baku) - 1971 - 25 noâb.- În lb. ru.
1134. POKAZYVAET hudožnik Gleb Sainciuc // Molodež Azerbajdzana.- 1971.- 30 noâb.- În lb. ru.; Tagil'skij rabočij.- 1971.- 24 ân.- În lb. ru.
1135. VRABIE G. Expuse la Plovdiv [lucrările plasticienilor din Moldova] // Cultura.- 1971.- 17 iul.- Cu caract. chir.
1136. CALAMANTA D. Gleb Sainciuc // Cultura.- 1972.- 5 febr.- Cu caract. chir.
1137. CIOBANU D. Dobryj vzglâd na čeloveka // Več. Kișinev.- 1972.- 24 noâb.- În lb. ru.
1138. CIOBANU D. Vernisaj jubiliar // Tinerimea Moldovei.- 1972.- 26 noiembr.- Cu caract. chir.
1139. CIOBANU D. Viziune // Chișinău. Gaz de seară.- 1972.- 24 noiembr.- Cu caract. chir.

1140. DOROȘ L. Poiski i nahodki // Več. Kișinev.- 1972.- 14 okt.- În lb. ru.
1141. GHEORGHITĂ I. Descoperirea măștilor // Cultura.- 1972.- 17 febr.- Cu caract. chir.
1142. ROMANOV A. Iskusstvo - èto poisk // Izvestiâ.- 1972.- 13 sent.- În lb. ru.
1143. AROFICHIN V. O nouă viață a măștilor // Cultura.- 1973.- 1 dec.-
1144. BURAC A. Moldavskij gost' l'vovân // Vil'na Ukraina.- 1973.- 10 okt.- În lb. uc.
1145. GRECUL A. Grani talanta // Sov. Moldaviâ.- 1973.- 29 dek.- În lb. ru.
1146. IVANÛK A. Osennie vernisaži : [Despre expoziția de la Lvov] // L'vov. pravda.- 1973.- 23 sent.- În lb. ru.
1147. LAUTLIEV I. Polotna moldavskih hudožnikov v Plovdive // Več. Kișinev.- 1973.- 2 iulâ.- În lb. ru.
1148. VODĂ G. Portretul omului fără mască : [Poezie] // Tinerimea Moldovei.- 1973.- 21 oct.- Cu caract. chir.
1149. BOROVİK E. Cinci creatori - cinci destine : / P.Cruce- niuc, I. Ungurenu, G. Sainciuc, V. Belousov, E. Loteanu // Aurora (România).- 1974.- 12 iun.
1150. GORDEEVA A. Alianța muncii și artei : [Expoziția lucrărilor lui G. Sainciuc la A.P. " Moldavghidromaș "] // Chișinău. Gaz. de seară.- 1974.- 21 noiembr.- Cu caract. chir.
1151. GRECUL A. Ochiul ager al pictorului // Tânărul leninist.- 1974.- 16 ian.- Cu caract. chir.; Ūnyj leninec.- 1974.- 16 ânv.- În lb.ru.
1152. PASCAL A. Spectru descătușat // Tinerimea Moldovei.- 1974.- 7 apr.- Cu caract. chir.
1153. ZBÂRCIOG V. Omul muncii - croul noilor pânze //Cultura.- 1974.- 5 ian.- Cu caract. chir.
1154. BRICEAG J. Faceti cunoștință : eroii lui Sainciuc //Chișinău Gaz. de seară.- 1975.- Cu caract. chir.
1155. MOLDAVSKIJ MASTER MASOK // Edasi (Tartu).- 1975.- 3 avg.- În lb. es.
1156. CLIMA M. Arta în casa și în inima noastră // Moldova.- 1976.- nr.6.- P.20.- Cu caract. chir.
1157. GRECU A. Talant // Sovetakan Aiastan.- 1976.- 24 okt.- În lb. ar.

1158. MIECZKOWSKI R. Pravdivyj obraz maski // Czerwony sztandar.- 1976.- 11 fevr.- În lb. pol.
1159. NATOIAN N. Maski Sainciuca // Kommunist (Erevan).- 1976.- 30 okt.- În lb. ru.
1160. RASSADIN S. Talant - edinstvennaâ novost' ... //Molodež' Moldavii.- 1976.- 17 ânv.- În lb. ru.
1161. PREPELIȚĂ M. Trei ore cu maestro Sancio // Rampa.- Ch., 1976.- P.33-35 - Cu caract. chir.
1162. ZBÂRCIOG V. Un maestru al măștilor - Gleb Sainciuc //Cultura.- 1976.- 30 oct.- Cu caract. chir.
1163. BOLBOCEANU N. Serată de creație // Moldova Soc.- 1977 - 6 febr.- Cu caract. chir.
1164. CLIMA M. Măștile și ... cibernetica // Tinerimea Moldovei.- 1977.- 3 apr.- Cu caract. chir.
1165. FURTUNĂ I. Farmecul artistului // Moldova Soc.- 1977.- 3 dec.- Cu caract. chir.
1166. GHIMPU S. Teatru al măștilor // Lit. și arta.- 1977.- 12 mai.- Cu caract. chir.
1167. CONSTITUȚIA ACȚIONEAZĂ : Talentul și ardoarea inimilor [V. Cupcea, A. Colâbneac, G. Sainciuc] // Lit. și arta.- 1978.- 5 oct.- Cu caract. chir.
1168. BELÂI L. Meșter - faur al sufletului uman : [G. Sainciuc la 60 de ani] // Învăț. publ.- 1979.- 21 iul.- Cu caract. chir.
1169. BOBERNAGĂ S. Sensibilitatea acută, intelegență... [G.Sainciuc la 60 de ani] //Lit.și arta.-1979.- 19 iul.-Cu caract.chir.
1170. CLIMA M. Afirmare //Învăț.publ.-1979.- 21 iul..-Cu caract.chir.
1171. CLIMA M. Simplitate, bunăvoință, omenie //Lit.și arta.- 1979.- 19 iul.- Cu caract. chir.
1172. DOROȘ L. Maestru bun și vesel //Chișinău.Gaz.de seară.- 1979.- 19 iul.-Cu caract.chir.; Več.Kișinev.-1979.- 19 iulâ.-În lb.ru.
1173. KUTYREVA A. Prazdnik tvorčestva //Sov.Moldaviâ.- 1979.- 21 iulâ.-În lb.ru.
1174. RASSADIN S. Pis'ma iz Moldavii //Sel. Molodež'.- 1979.- nr.4.-S.60-63.- În lb.ru.
1175. BELÂH E. Eroii lui G.Sainciuc //Chișinău.Gaz. de seară.- 1980.- 27 dec.-Cu caract.chir.; Več.Kișinev.-1980.- 27 dek..-În lb.ru.
1176. BELÂH E. Ètot neobyknovennyj maestro. //Kodry.- 1980.- nr.12.-S.118-120.- În lb.ru.

1177. BELÂI L. În lumea frumosului:[Expoziția personală a artistului plastic G.Sainciuc] //Învăț.publ.-1980.- 26 ian.- Cu caract. chir.
1178. BUREA M. Un suflet deschis către oameni //Lit.și arta.-1980.- 2 iul.-Cu caract.chir.
1179. CIOBANU D. Graiul culorilor și sufletului omenesc //Învăț.publ.-1980.- 27 sept.-Cu caract.chir.
1180. CIOBANU I.C.Dostojnâ i zaslužennaâ nagrada: [O laureatah Gos.premii] //Sov.Moldaviâ.-1980.- 16 okt.-În lb.ru.
1181. CLIMA M. Armonia contemplărilor optimiste //Viața satului.-1980.- 18 sept.-Cu caract.chir.
1182. CLIMA M. Sesizând chipul plastic al autorului //Lit.și arta.-1980.- 17 ian.-Cu caract.chir.
1183. CUCIUC S. Artist și cetățean //Lit.și arta.-1980.- 24 iul.-Cu caract.chir.
1184. FURTUNĂ I. Poeme ale stării sufletești //Moldova Soc.-1980.- 13 ian.- Cu caract.chir.
1185. GOLOČENKO V. Vstreča s prekrasnym //Știința.-1980.- 9 apr.-În lb.ru.
1186. GRECU M. Prietenul meu [pictorul G.Sainciuc] //Lit.și arta.-1980.- 24 iul.-Cu caract. chir.
1187. GRECUL A. Așa ia ființă chipul artistic //Moldova Soc.-1980.- 20 aug.-Cu caract.chir.
1188. HOMENKO R. Ego prizvanie //Sov.Moldaviâ.-1980.- 12 ânv.-În lb.ru.
1189. KAGANOV Â. Maska, kto vy? //Golos Rodiny.-1980.- nr.23.-S.14-15.- În lb.ru.
1190. KUTYREVA A. Obraz sovremennika //Sov.Moldaviâ.-1980.- 21 avg.-În lb.ru.
1191. LIPCANU A. Viața consacrată artei //Medicul.-1980.- 2 apr.-Cu caract.chir.
1192. MASKI ulybaûtsâ //Izvestiâ.-1980.- 1 ânv.-În lb.ru.
1193. MIHALEVA V. Poslancy Moldavii v Grenoble //Več. Kișinev.-1980.- 6 noâb.-În lb.ru.
1194. NIKOLAEV M. Ochii reflectă bogăția sufletului:[Expoziția personală a lui G.Sainciuc] //Viața satului.-1980.- 26 ian.-Cu caract.chir.
1195. PURICE L. Blândă lumină răsfrântă în chipuri... //Nistru.-1980.- nr.8.- P.156-160.- Cu caract.chir.

1196. SEMENOV A. Èti udivitel'nye maski //Trud.-1980.-
27 avg. În lb.ru.
1197. SIDNIC E. Talent în plină ascesiune //Tinerimea Moldo-
vei.-1980.- 26 sept.-Cu caract.chir.
1198. TOMA L. Un pictor - portretist original: [Impresii de la
expoziția jubiliară a lui G.Sainciuc] //Lit. și arta.-1980.- 17 ian.- Cu
caract.chir.
1199. VÂNT PROASPĂT de câmpie //Moldova.-1980.- nr.5.-
P.18-19.- Cu caract.chir.
1200. ZBÂRCIOG V. Omul pe care îl întâlnești pretutindeni...
//Lit.și arta.-1980.- 24 iul.-Cu caract.chir.
1201. BELÂH E. Dincolo de limitele genului profesat //Nistru.-
1981.- nr.8.- P.153-156.-Cu caract.chir.
1202. BELÂH E. Fenomenul Gleb Sainciuc //Chișinău.Gaz. de
seară.- 1981.- 6 iul.- Cu caract.chir.; Več.Kișinev.-1981.- 6 iulă.- În
lb.ru.
1203. TUREA L. O seară printre prieteni: [întâlnire la cenaclul
literar la Inst.pedagogic I.Creangă] //Moldova.-1981.- nr.9.-P.28-29.
-Cu caract.chir.
1204. HOMENKO R. Naș drug - hudožnik //Več.Kișinev.-
1982.- 27 marta.- În lb.ru.
1205. KALININA S. Neuitată revelație: [Artistul de teatru și
cinema V.Samoilov în atelierul lui G.Sainciuc] //Moldova Soc.-
1982.- 25 aug.- Cu caract.chir.
1206. KOVTUN A. Raspečatat' sem' pečatej //Rabočâ gaz.-
1982.- 30 dek.- În lb.ru.
1207. BELICOV S. Simfonie de culori //Lit.și arta.-1983.-
27 oct.-Cu caract.chir.
1208. FAȚĂ-N față cu maestrul //Chipăruș.-1983.- nr.5.-P.5.
1209. HOMENKO R. Maski ulybautsâ vsem //Več.Kișinev.-
1983.-1 apr.-În lb.ru.
1210. LADANIUC V. În limba artei plastice //Moldova Soc.-
1983.- 18 sept.-Cu caract.chir.
1211. MIR- v maskah //Molodež'Moldavii.-1983.- 13 sent.-În
lb.ru.
1212. POHILĂ V. "Măști, șarje" de Gleb Sainciuc:[Recenzie la
album] //Tinerimea Moldovei.-1983.- 18 sept.-Cu caract.chir.
1213. RYHLOVA T. Zvučașee prostranstvo:[Expoziția artiștilor
plastici M.Grecu, G.Sainciuc. F.Hămuraru ș.a.la Moscova]
//Sov.kul'tura.-1983.- 20 okt.-În lb.ru.

1214. TUREA L. Albumul cu parabol al culturii noastre // Moldova.- 1983.- nr.8.- P.35-37.- Cu caract.chir.
1215. UN CARNAVAL între două coperte ... : [Despre albumul "Măști, șarje "] // Lit. și arta.- 1983.- 31 mart.- Cu caract. chir.
1216. UN MICROTEATRU al măștilor // Lit. și arta.- 1983.- 18 aug.- Cu caract. chir.
1217. HAZIN M. Aceste chipuri diverse // Lit. și arta.- 1984.- 2 febr.- Cu caract. chir.
1218. KAPLANOVA S. Skazki Moldavii : [Expoziția artiștilor plastici la Moscova] // Tvorčestvo.- 1984.- nr.5.- S.6-9.- În lb. ru.
1219. PARTOLE C. Paleta fermecată // Scânteia leninistă.- 1984.- nr.1.- P.26.- Cu caract. chir.
1220. PARTOLE C. V gostâh u Gleba Sainciuca // Ūnyj leninec.- 1984.- 28 fevr.- În lb. ru.
1221. ANDREEVA V. Parad masok // Več. Kišinev.- 1985.- 28 dek.- În lb. ru.
1222. CHEIANU C. Măștile lui Păcală // Lit. și arta.- 1985.- 1 ian.- Cu caract. chir.
1223. FURTUNĂ I. Post - scriptum : [G. Sainciuc - portretist] // Orizontul.- 1985.- nr.2.- P.53-54.- Cu caract. chir.; Gorizont.- 1985.- nr.2.- S.53-54.- În lb. ru.
1224. GOLUBOVSKIJ E. Teatr odnogo hudožnika // Več. Odessa.- 1985.- 8 iună.- În lb. ru.
1225. HAZIN M. Šarži, maski, portrety // Sov. kul'tura.- 1985.- 1 avg.- În lb. ru.
1226. MARIAN B., VATAVU M. Măști pe scenă // Chișinău Gaz. de seară.- 1985.- 12 ian.- Cu caract. chir.; Več. Kišinev.- 1985.- 12 ân.- În lb.ru.
1227. AL'PEROVIČ E. Spektakl' prâmo u poroga // Molodež' Estonii.- 1986.- 29 ân.- În lb. ru.
1228. MAHU R. Teatrul lui G. Sainciuc // Tinerimea Moldovei.- 1986.- 1 ian.- Cu caract. chir.
1229. SÂRBU A. Măști pe scenă // Moldova Soc.- 1986.- 4 ian.- Cu caract. chir.
1230. VMESTE - družnaâ sem'â : [Despre creația V. Rusu-Ciobanu și G. Sainciuc] // Sov. kul'tura.- 1986.- 4 noâb.- În lb. ru.
1231. CIGOREANU A. Măștile lui Sainciuc la televiziunea estoniană // Chișinău. Gaz. de seară.- 1987.- 7 febr.- Cu caract. chir
1232. HOMENKO R. Maska, my vas znaem ? // Krasnoe Znamâ (Har'kov).- 1987.- 17 iună.- În lb. ru.

1233. KAGANOV Â. Maska, kto vy ? // Gudok.- 1987.- 9 apr.- În lb. ru.
1234. UZNAÛ tebâ, maska // Sov. kul'tura.- 1987.- 23 maâ.- În lb. ru.
1235. HLIB H. " Casa mare " a lui Sainciuc : [Teleobservator] // Lit. și arta.- 1988.- 28 iul.- Cu caract. chir.
1236. LOCAL pentru un teatru al măștilor // Lit. și arta.- 1988.- 4 febr.- Cu caract. chir.
1237. GLEB SAINCIUC : 30 DE ANI PE SCENĂ // Chipăruș.- 1988.- nr.4.- Pe cop.- Cu caract. chir.
1238. ȘIMANOVSCII S. Măștile lui G. Sainciuc // Chișinău. Gaz de seară.- 1988.- 2 ian.- Cu caract. chir.; Več. Kișinev.- 1988.- 2 ânv.- În lb. ru.
1239. VRABIE G. Maestrul Gleb Sainciuc : Profil de creație //Moldova Soc.- 1988.- 21 oct.- Cu caract. chir.
1240. BARBAS E. Fațetele talentului : [Pictorul G. Sainciuc la 70 de ani] // Chișinău. Gaz de seară.- 1989.- 19 iul.- Cu caract. chir. , Več. Kișinev.- 1989.- 19 iulâ.- În lb. ru.
1241. BELICOV S. Partea vizibilă a inimii // Moldova Soc.- 1989.- 23 iul.- Cu caract. chir.
1242. BELÂH E. Ètot neobyknovennyj maestro // Sov. Moldaviâ.- 1989.- 24 noâb.- În lb. ru.
1243. COSMESCU A. Avatarurile marelui giumbuslucar : [G.Sainciuc la 70 de ani] // Lit. și arta.- 1989.- 27 iul.- Cu caract. chir.
1244. MATEESCU N. Împovărat de bunătate a ajuns la 70 de ani maestrul Gleb Sainciuc // Viața satului.- 1989.- 25 iul.- Cu caract. chir.
1245. MIHAI E. Narisujte čto-nibud' dobroe // Molodež' Moldavii.- 1989.- 18 iulâ.- În lb. ru.
1246. PÂNZARU V. O fire optimistică și comunicativă //Tânărul leninist.- 1989.- 28 iul.- Cu caract. chir.
1247. PICTORUL G. Sainciuc, actorul Nae Lăzărescu și masca lui : Foto // Lit. și arta.- 1989.-.-Cu caract. chir.
1248. PROHIN V. Concursul " Vaca " // Steluța.- 1989.- nr.7.- P.6.- Cu caract. chir.
1249. GLEB SAINCIUC - 70 ANI // Chipăruș.- 1989.- nr.15.- P.8.- Cu caract. chir.
1250. TUREA L. Omul - talisman // Moldova.- 1989.- nr.7.- P.30.- Cu caract. chir.

1251. VLAD C. O lucrare nouă : [Masca lui Nae Lăzărescu]
//Noutăți editoriale.- 1989.- 16 iun.- Cu caract. chir.
1252. BELĂH E. Treizeci de minute în compania maestrului
//Chișinău. Gaz. de seară.- 1990.- 17 sept.- Cu caract. chir.
1253. DĂNILĂ I. Acel rege al poeziei ... Centenar la Mircești :
[A participat G. Sainciuc] // Ateneu (Bacău).- 1990.- nr.10.- P.2.
1254. MUREȘAN I. Glebus Sainciuc - Martorul //Tribuna(Cluj-
Napoca).-1991.- 2 sept.
1255. BUDEANU G. Afară cade frunza, iar o vacă paște
versurile toamnei //Metronom.Digest(Ziua poeziei).-1992.-Oct.
1256. DONI G. O simbioză: Cuvântul și linia șarjei //Tineretul
Moldovei.-1992.- 31 ian.
1257. MORĂRAȘ M. Un optimist incorigibil: Glebus Sainciuc
//Viața satului.-1992.-15 ian.
1258. MORARIU M. Rite, geste et liberté //Thalia:(Rev.de
teatru)(Cluj).-1992.- nr.3.-P.4.-În lb.fr.
1259. RĂȘCU L. Masca în scenă //Lit.și arta.-1992.-30 apr.
1260. UNGUREANU L. Emoțiile rămân în culise /Creionări:
Glebus Sainciuc // Lanterna Magică.-1992.- 1-15 febr.
1261. BELĂH E. Maestro, vivat! //Nezavisimaa Moldova.-
1993.- 1 dek.-În lb.ru.
1262. BOBU V. Maestro Sainciuc nikogda ne nosil' slăpu...
//Več.Kišinev.-1993.- 25 okt.- În lb.ru.
1263. BUTNARU L., ANGEL P. Sunt un om grăbit care e
speriat de timp: Dialog [Șarje de G.Sainciuc] // Lit.și arta.-1993.-
16 dec.
1264. LĂPTOIU N.Popas basarabean //Mesagerul (Cluj-
Napoca).-1993.- 29 apr.
1265. OASPEȚI la clubul copiilor;[De peste Prut - Glebus
Sainciuc] //Ceahlăul (Piatra Neamț).-1993.- 27 apr.
1266. VĂTAVU M. Masca unui optimist //Moldova.-1993.-
nr.9-10.-P.40-41.
1267. BELĂH E. "Â resil byt' sčastlivym" //Molodez' Moldai
vii.-1994.- 2 avg.-În lb.ru.
1268. BRAGA T. Glebus Sainciuc și bonomia:[G.Sainciuc -
75 ani] //Moldova Suverană.-1994.- 26 iul.
1269. BUTNARU L. La un popas aniversar:[Glebus Sainciuc la
75 de ani] //Lit.și arta.-1994.- 21 iul.
1270. CIOCOI G. Un bal mascat fără de sfârșit[G.Sainciuc la
75 ani] //Viața satului.-1994.- 30 iul.

1271. KAPSAMUN I. Hudožniku G.Sainciucu - 75 let //Nezavisimaa Moldova.-1994.- 23 iulă.-În lb.ru.

1272. MIHAILO L. A iubi oamenii... //Curierul de seară.-1994.- 23 iul.

1273. RUSU S. Cu suflet candid, cu ochi de copil: [G.Sainciuc la 75 de ani] //Pământ și oameni.-1994.- 23 iul.; Zemplă i lădi.-1994.- 23 iulă.-În lb.ru.

1274. YRSAN A. Schiță de portret în "fa" major //Săptămâna.-1994.- 22 iul.-P.16.

1275. CONSTANTIN D. Veșnic tânărul Glebus Sainciuc:[75 de ani] //Moldova lit.- 1995.- 2 aug.

1276. GLEBUS SAINCIUC //Femeia Moldovei.-1995.- nr.10.- P.6-8.-(Clubul "Cherchez la femme").

1277. GLEBUS SAINCIUC:[Materiale] //Viața satului: Caiete de cultură: Ed.specială.-1995.- 29 iul.

Conț.:

Maestrul /L.Butnaru;

Confesiuni/G.Sainciuc;

Masa mare/Gh.Vrabie;

Teatrul unui singur actor/ R.Mahu;

Noi și Glebus Sainciuc/Ion C.Ciobanu;

Omul - talisman/ L.Turea;

Masca unui optimist/M.Vătavu;

Artist și cetățean/ S.Cuciuc;

Împovărat de bunătate/ M.Mateescu;

Încorigibilul/M.Morăraș;

Graii culorilor și al sufletului

omenesc/D.Ciobanu;

O lecție/T.Braga;

Un destin în timp și spațiu.

1278. SÂRBU A. Dintre sute de catarge...:(Aspecte de la vernisajul expoziției " Dintre sute de catarge") //Moldova Suverană.-1995 - 2 febr.

INTERVIURILE, CONVORBIRILE,

ARTICOLELE

LUI GLEBUS SAINCIUC

1279. SAINCIUC G. Îndrăgostit de viață: [La 50 de ani de la nașterea pictorului I.Jumatii] //Moldova Soc.-1959.- 13 dec.-Cu caract.chir.

1280. SAINCIUC G. Impresii de neuitat:[Săpt. artei și lit. mold. la Soroca] //Moldova Soc.-1960.- 18 noiembr.- Cu caract.chir.

1281. SAINCIUC G. Suflet nobil:[Despre scriitorul S.Marşak] //Cultura Moldovei.-1964.- 23 iul.-Cu caract.chir.
1282. SAINCIUC G. Inspirație și măiestrie:[Despre tablourile pictorilor Moldovei prezentate la expoziția către jubileul republicii] //Moldova Soc.-1965.- 7 febr.- Cu caract.chir.
1283. "AŞADAR, AM DEVENIT ACTOR!..":[Interviu cu G.Sainciuc] /Consemnare: R.Homenco //Tinerimea Moldovei.-1968.- 17 mart.- Cu caract.chir.
1284. SAINCIUC G. Každyj raz po - novomu //Tvorčestvo.- 1970.- nr.12.-S.9.-În lb.ru.
1285. SAINCIUC G. Zece întrebări - zece răspunsuri [rev. "Moldova" despre creația sa] //Moldova.-1971.- nr.5.-P.11.-Cu caract.chir.
1286. SAINCIUC G. Iskusstvo svetloe, žizneutverždauşee: [Despre pictorul I.Vieru] // Več.Kișinev.-1973.- 24 dek.-În lb.ru.
1287. UN MAESTRU AL măștilor: [Interviu cu G.Sainciuc] /Realizat de V.Zbârciog // Zbârciog V. Poemele sufletului.-Ch., 1978.-P.109-116.-Cu caract.chir.
1288. SAINCIUC G. Am trăit clipe frumoase... //Lit.și arta.- 1981.- 1 ian.-Cu caract.chir.
1289. SAINCIUC G.:"AȘ MODELA toată lumea...":[Interviu cu G.Sainciuc]/Interlocutor V.Nastasiu //Calea lui Octombrie.-1982.- 23 sept.-Cu caract.chir.; Put' Oktâbrâ.-1982.- 23 sent.-În lb.ru.
1290. SAINCIUC G.:"Dragostea-i din dor și chin, din bucurie și mahnă...";Valentina Rusu-Ciobanu: "Ochiul ce ne vede ne este mângâiere și îndemn": [Interviu cu G.Sainciuc și V.Rusu-Ciobanu] /Realizat de A.Rusu //Moldova.-1986.- nr.8.-P.28-29.-Cu caract.chir.
1291. SAINCIUC G.:"Profesez teatrul unui ..."spectator": [Interviu cu G.Sainciuc] /Consemnare P.Bechet //Lit.și arta.-1987.- 15 oct.-Cu caract.chir.
1292. SAINCIUC G., PLĂMĂDEALĂ N.:[Interviu cu artiștii plastici G.Sainciuc și N.Plămădeală] //Orizontul.-1987.- nr.8.-P.80-82.-Cu caract.chir.
1293. SAINCIUC G.:" Cu visele sunt deja în noul an... ": [Interviu cu G.Sainciuc] /Realizat de L.Capița //Viața satului.-1987.- 31 dec.- Cu caract.chir.
1294. MISTERUL Măștii:[Interviu cu pictorul G.Sainciuc] /Realizat de M.Vicol // Contrapunct.-1991.- 10 mai.;Tineretul liber.- 1991.- 20 febr.
1295. CEA MAI frumoasă iarnă:[Interviu cu G.Sainciuc] /Realizat de A.Sârbu // Lit.și arta.-1992.- 30 apr.

1296. MASCA UNUI OPTIMIST:[Interviu cu maestrul G.Sainciuc] /Consemnare: M.Vătavu //Moldova.-1993.- nr.9-10.- P.40-41.

1297. SAINCIUC G.:”Mă înec în oameni...”:[Interviu cu G.Sainciuc] /Consemnare: L.Capița //Viața satului.-1994.- 8 ian.

1298. GLEBUS SAINCIUC :”Un portret bun trebuie să aibă elemente de caricatură”:[Interviu cu G.Sainciuc] /Consemnare: I.Nechit //Momentul.-1995.- 26 iul.

1299. MĂȘTILE CARE ne demaschează...:[Interviu cu G.Sainciuc]/Consemnare: I.Ciocanu //Luceafărul.-1996.- 22 mart.

MUZICA DEDICATĂ LUI SAINCIUC

1300. ALDEA-TEDOROVICI I. Găsiți mizerii. Cântec.
Vozan de G. Ușchi - Muzicant.
1301. LUNGUȘ S. Măști-Măști. Piesă instrumentală. Red.
interpretivă A. Vîrteș - Cl. : Căntec Moldovenescă, 1972.

FILMOGRAFIA



1300. SE CAUȚĂ un paznic: [Film art.] / Aut.de scenariu V.Ioviță; Regia Gh.Vodă; Operator P.Bălan.-Ch.: "Moldova-film", 1967.

Glebus Sainciuc în rolul unui apostol.

1301. ACEASTĂ CLIPĂ. [Film art.] / Aut. de scenariu și regizor E.Loteanu; Operator V.Ciurea.-Chișinău: "Moldova-film", 1968.

Glebus Sainciuc în rol secundar.

1302. NUNTĂ LA palat: [Film art.] / Aut.de scenariu Gh.Malarciuc; Regizor V.Ioviță; Operator P.Bălan.-Chișinău: "Moldova-film", 1969.

Glebus Sainciuc în rol de academician.

1303. PIȚIGOI în picaj: [Film art.] / Aut.de scenariu E.Loteanu; Regizor A.Brodicanski; Operator V.Ciurea.-Chișinău: "Telefilm-Chișinău", 1989.

Glebus Sainciuc în rolul moșului Cârțoi.

1304. GLEB: [Film docum.] / Aut.de scenariu și regizor V.Jereghi; Operator O.Diordienco.-Chișinău: "Moldova-film", 1983.

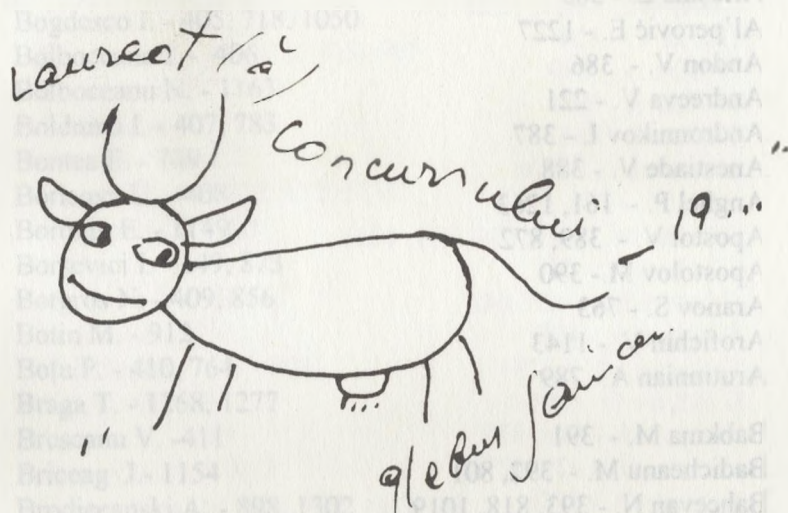
1305. GLAZAMI hudoznika: [Film docum.] / Aut.de scenariu V.Zbârciog; Regizor I.Scutelnic; Operator L.Iuriev.-Chișinău: "Moldova-film", 1979.

MUZICA DEDICATĂ LUI SAINCIUC

1306. ALDEA-TEODOROVICI I. Gala măștilor: Cântec/ Versuri de G.Urschi.- Manuscris.

1307. LUNGUL S. Măști=Maski: Piesă instrumentală/ Red. interpretativă A.Viverce.- Ch.: Cartea Moldovenească, 1975.

Deseori, la întâlnirile cu maestrul Glebus SAINCIUC doritorilor (de fapt, tuturor) li se propune să deseneze o vacă. Astfel fiecare ia parte la un concurs, unde toți sunt în câștig devenind deținătorii unei diplome de laureat al concursului



mențiune care în viitor, când învingătorul iese la pensie, se atașează la celelalte documente și datorită căreia i se majorează pensia de 3 ori!

INDICELE ALFABETIC DE NUME

- Adam A. - 382
Aitmatov C. - 383, 885
Aldea-Teodorovici D. - 871, 1306
Aldea-Teodorovici I. - 855
Alecsandri V. - 910, 1025
Alexandru I. - 911
Aligher M. - 384
Alioșina L. - 385
Al'perović E. - 1227
Andon V. - 386
Andreeva V. - 221
Andronnikov I. - 387
Anestiade V. - 388
Anghel P. - 161, 1263
Apostol V. - 389, 872
Apostolov M. - 390
Aranov S. - 763
Arofichin V. - 1143
Arutiunian A. - 789
- Babkina M. - 391
Badicheanu M. - 392, 801
Bahcevan N. - 393, 818, 1019
Balan M. - 802
Baracci P. - 394
Baranovici A. - 685
Barbas E. - 1240
Barschi L. - 110, 991
Baruzdin S. - 395
Bauh E. - 11005, 1122, 1261
Bălan P. - 1299, 1302
Băleanu A. - 396
Bălțeanu L. - 971
Bârsan M. - 397, 886
Bechet B. - 398
Bechet P. - 937, 1290
Bejbutov R. - 748
Belâh E. - 1175, 1176, 12001, 1202, 1242, 1252, 1267
Belâi L. - 1168, 1177
Belicov S. - 399, 1207, 1241
Belousov V. - 1149
Benca M. - 400
Berov L. - 702
Bersuker I. - 156

Beșleagă V. - 114, 401, 887
 Bețianu M. - 790
 Bețișor V. - 888
 Bieșu M. - 49, 133, 147, 402, 775, 1021, 1036
 Blajinu D. - 403
 Blandiana A - 928
 Bobernaga S. - 1029, 1043, 1046, 1081, 1082, 1106, 1169
 Bobu V. - 1262
 Bobuțac V. - 404
 Bogdesco I. - 405, 718, 1050
 Bolboceanu I. - 406
 Bolboceanu N. - 1163
 Bolduma I. - 407, 783
 Bontea E. - 749
 Borisova Ū. - 408
 Borovik E. - 1149
 Borșevici I. - 149, 873
 Botgros N. - 409, 856
 Botin M. - 912
 Boțu P. - 410, 764
 Braga T. - 1268, 1277
 Brescanu V. - 411
 Briceag J. - 1154
 Brodiceanski A. - 898, 1302
 Brodski A. - 898
 Bucov E. - 412, 711
 Budeanu G. - 1255
 Budulevski V. - 938
 Bujor L. - 103, 1021
 Bunescu A. - 413
 Burac A. - 82, 157, 414, 803, 1093, 1144
 Burdin I. - 415
 Burea M. - 730, 1178
 Burghiu Ia. - 915
 Busuioc A. - 367, 374, 416, 724, 1012, 1053
 Butnaru L. - 159, 417, 929, 1047, 1263, 1269, 1277
 Buzdugan R. - 170
 Buzu-Marga E. - 111, 1021

 Cacearov O. - 703, 1050
 Caftanat M. - 418
 Calamanta D. - 1136
 Canașin I. - 914
 Capîta L. - 1292, 1296
 Caraciobanu D. - 419, 725
 Caraman G. - 1107

Caramitru I. - 915
 Caras I. - 420
 Cazimirova E. - 421
 Cărare P. - 95, 368, 369, 422, 817, 1054,, 1108
 Cârnu I. - 822
 Ceakovski A. - 737
 Ceaicovschi-Mereșanu G. - 809
 Cerepanova E. - 1065
 Ceza L. -712
 Cheianu C. - 423, 1222
 Chirca V. - 424
 Chiriac A. - 899
 Chiriac S. - 930
 Chiriac T. - 865
 Chiricencu C. - 900
 Chiro D. - 776
 Cibotari M. - 128, 931, 981, 1021
 Cibotaru A. - 425
 Cibotaru M. - 426, 841
 Cibotaru S. - 427
 Cigoreanu A. - 1231
 Cikidjian O. - 805
 Cimpoi M. - 428, 828
 Cincilei G. - 429, 827
 Ciobanu A. - 430
 Ciobanu D. - 1123, 1124, 1137, 1138, 1139, 1179, 1277
 Ciobanu Ion C. - 431, 874, 889, 1033, 1038, 1055, 1180, 1277
 Ciobanu M. - 432, 804
 Ciobanu N. - 433
 Ciobanu P. - 434
 Ciobanu T. - 435
 Ciocanu An. -436
 Ciocanu Aur. -437
 Ciocanu I. -438, 1298
 Ciocoi G. - 439,916, 1094, 1110, 1270
 Ciocolov S. - 686, 1036
 Ciolacu O. - 440, 842
 Ciomei V. - 441, 932
 Ciudin V. - 442
 Ciulei L. - 952
 Ciurea V. -1300, 1302
 Ciutac V. - 443, 901
 Clima M. - 134, 810, 1083, 1156, 1164, 1170, 1171, 1181,1182
 Climenco A. - 118
 Cobizeva C. - 713
 Cocea D. - 444
 Cocârlă S. - 75
 Codău I. - 939

Codreanu M. - 791, 1017
 Codru A. - 445, 866
 Cojinskaia N. - 38
 Cojocarul Val. - 80
 Cojocarul Vas. - 829
 Colac T. - 972
 Colăbneac A. - 1167
 Condrea C. - 446
 Constantin D. - 1275
 Constantin V. - 89, 447
 Constantinov C. - 315, 448, 687
 Copacinschi V. - 449
 Corlăteanu N. - 450
 Coroban V. - 451
 Cosmescu A. - 370, 452, 1243
 Cosmescu V. - 370
 Costas I. - 453
 Costenco N. - 454
 Coșeriu E. - 933
 Coțofan N. - 136, 1021
 Covaci B. - 455
 Cozaru N. - 940
 Cracoveac V. - 688
 Creangă I. - 144, 308, 902, 1021
 Crețu I. - 120
 Cristea P. - 1125
 Cruceniuc P. - 456, 784, 1149
 Cuciuc S. - 457, 1032, 1183, 1277
 Cupcea V. - 458, 811, 1167
 Curagău M. - 459
 Curbet V. - 460, 843

 Dabija N. - 461, 857
 Dain E. - 785
 Damian L. - 77, 462
 Darienco D. - 463
 Darienco P. - 464, 719, 786
 Dascăl F. - 79
 Dațco I. - 704
 David A. - 465, 750
 David E. - 466
 Dănilă I. - 1253
 Deleanu L. - 467
 Dementiev A. - 714
 Derbeniov L. - 751

Dumitru G. - 1056
 Dumitru I. - 468
 Dinca M. - 934
 Dinu G. - 1126
 Diarienco O. - 1703
 Divan V. - 370
 Doga E. - 469, 812
 Dolgan R. - 191, 1026
 Domingo P. - 973
 Don G. - 1256
 Don M. - 470
 Don N. - 471
 Doroi I. - 1140, 1172
 Drăgășan I. -
 Drăgan D. - 917
 Drăgan M. - 198, 472
 Drak M. - 473
 Drăz I. - 474, 738
 Drăvoșescu L. - 475, 689
 Drușcu P. - 476
 Dumbăveanu A. - 924
 Dumbăveanu V. - 2397, 9191, 1017, 999
 Dumitrescu A. - 478
 Dumitrescu M. - 903
 Enaciu I. - 830
 Enola V. - 113, 1013
 Eroșevschi I. - 479
 Eramer N. - 480, 821
 Eșanu G. - 481
 Eșușevschi E. - 482
 Eșanu V. - 777, 1017
 Eșambou M. - 786, 1017
 Filip I. - 169, 483, 918
 Froy I. - 690
 Furtac I. - 484
 Furtac V. - 485
 Furtac I. - 1165, 1184, 1223
 Fusu D. - 486
 Fusu M. - 964
 Găgin V. - 487
 Găsinic I. - 488
 Galperin M. - 1127

Dimitriu G. - 1056
 Dimitriu L. - 468
 Dinescu M. - 934
 Dinu G. - 1126
 Diordienco O. - 1303
 Diviza V. - 370
 Doga E. - 469, 812
 Dolgan R. - 191, 1026
 Domingo P. - 973
 Doni G. - 1256
 Doni M. - 470
 Doni N. - 471
 Doroş L. - 1140, 1172
 Drajsver E. -
 Drăgan D. - 917
 Drăgan M. - 198, 472
 Druc M. - 473
 Druță I. - 474, 738
 Dubinovschi L. - 475, 689
 Dudnic P. - 476
 Dumbrăveanu A. - 954
 Dumbrăveanu V. - 477, 975
 Dumitraş A. - 478

 Eminescu M. - 903
 Enache I. - 830
 Ermola V. - 113, 1013
 Erofeeva L. - 479
 Esinencu N. - 480, 821
 Eşanu G. - 481
 Evtuşenko E. - 482
 Emin V. - 777, 1017
 Êsambaev M. - 796, 1017

 Filip I. - 169, 483, 918
 Fitov L. - 690
 Furnică I. - 484
 Furnică V. - 485
 Furtună I. - 1165, 1184, 1223
 Fusu D. - 486
 Fusu M. - 964

 Găgiu V. - 487
 Gaisaniuc I. - 488
 Galperin M. - 1127

Garștea V. - 489
 Gasanov T. - 1069
 Gârnu M. - 490
 Gâtu T. - 119
 Gersberg I. - 1084
 Gheorghe T. - 919
 Gheorghită D. - 491
 Gheorghită I. - 1141
 Gheorghiu G. - 492
 Gherlac V. - 493
 Gherman I. - 494
 Ghersfeld D. - 495, 715
 Ghidirin G. - 496, 890
 Ghimpu S. - 96, 1166
 Goia V. - 127, 497, 844, 1021
 Golocenko V. - 1185
 Golubovschi V. - 1085, 1224
 Golțov D. - 1042
 Gonciar O. - 498
 Gordeeva A. - 1150
 Grăjdieru A. - 904
 Grecu M. - 499, 705, 998, 1017, 1019, 1072, 1073, 1077, 1086,
 1088, 1095, 1100, 1186, 1213
 Grecul A. - 1145, 1151, 1157, 1187
 Greene J. - 177, 985
 Gribaciov N. - 500
 Grigoraș A. - 731
 Grigorașenco L. - 691, 1050
 Grigoriu G. - 876
 Grigoriu V. - 501
 Gromov A. - 966
 Grosu V. - 168
 Grumeza A. - 502
 Gruzin T. - 503
 Gulia D. - 739
 Gulia G. - 1128
 Gurcenko L. - 858
 Gurtovoi T. - 504, 726
 Guțu V. - 102
 Haceuturian A. - 765, 1010, 1017
 Hadârcă I. - 505, 891
 Halida L. - 53
 Haret S. - 506
 Haso I. - 507

Hazanov G. - 875
 Hazin M. - 859, 1217, 1225
 Hămuraru E. - 787, 1019, 1213
 Hlib H. - 1235
 Homenco R. - 1071, 1102, 1111, 1112, 1113, 1188, 1204, 1209,
 1232, 1283
 Hrennikov T. - 778
 Hromova L. - 508
 Huțiev M. - 752

 Iakovlev I. - 509
 Iațovschi P. - 510
 Iepure E. - 1047
 Ignat V. - 511
 Ilinski I. - 512
 Iorga L. - 892
 Ioviță V. - 513, 779, 1300, 1302
 Iovu V. - 514
 Isaev E. - 515
 Istrati L. - 90
 Istru B. - 516
 Iuriev L. - 1305
 Ivanûk A. - 1146
 Ivanov A. - 823
 Izbeșciuc V. - 124, 518
 Izmailov V. - 519
 Iurski S. - 517

 Jereghi V. - 520, 831, 1304
 Josu N. - 107, 521
 Josul I. - 522
 Jucov T. - 523
 Julca Z. - 941
 Jumatii I. - 524, 692, 832, 1012, 1019, 1279

 Kaganov Â. - 1189, 1233
 Kalinina S. - 1205
 Kameneva N. - 525, 732
 Kaplanian R. - 833
 Kaplanova S. - 1218
 Kapsamun I. - 1271
 Kataev V. - 526, 780, 1017
 Kazakova R. - 527, 740
 Kikabidze V. - 528
 Kirov D. - 529

Kobzon I. - 860
Kogan L. - 766, 1017
Korin P. - 741, 867
Korjavin V. - 753
Kostina E. - 985
Kovtun A. - 1206
Kriucikov N. - 530
Kugultinov D. - 531
Kuliev K. - 532
Kuneaev S. - 533
Kutâreva A. - 1097, 1098, 1114, 1173, 1190

Ladaniuc V. - 1210
Lanovoi V. - 534
Lari L. - 108, 535, 905
Latieva L. - 536, 1087, 1099
Latâsev M. - 1104
Lavrov K. - 537
Lazarev E. - 538, 1017
Lazariuc A. - 834
Lăptoiu N. - 1264
Lăzărescu N. - 906, 1247, 1251
Leanca S. - 539
Leonardi P. - 540
Leonov E. - 861
Leontiev V. - 868
Levițchi V. - 979
Lipcanu A. - 1191
Livanov B. - 742
Livșiț M. - 720, 992, 1032
Lobodenco R. - 86
Loteanu E. - 541, 733, 1017, 1149, 1301, 1303
Lozie Ș. - 542
Lunchevici S. - 543, 846
Lungu R. - 544
Lungul S. - 1306
Lupan Ana - 545
Lupan And. - 72, 546, 693
Lupan Aur. - 547
Lupan E. - 548

Macovei I. - 549
Madan I. - 1037
Magomaev M. - 754
Mahu R. - 1228, 1277

Maico A. - 694
Malarciuc G. - 135, 877, 1302
Malașenco A. - 550
Malcoci E. - 551
Malev V. - 552
Manole A. - 187
Marceau M. - 556, 767, 1017, 1086
Marcoci I. - 553
Mardare M. - 104, 1021
Margine D. - 554
Marian B. - 1226
Marinat A. - 325, 555, 878
Marginean V. - 976
Marșak S. - 1281
Matcaș N. - 557
Matcovschi D. - 558, 879
Mateescu N. - 1244, 1277
Mater A. - 706
Mazilu Gh. - 559, 942
Mânăscurtă I. - 907
Mândăcanu V. - 920
Mecikovski R. - 1158
Menglet G. - 835
Meniuc G. - 561, 707, 768, 1116
Merega E. - 716
Meželaitis E. - 560
Mihai E. - 1245
Mihailo L. - 1272
Mihailov A. - 562
Mihaleva V. - 1193
Mihalkov S. - 563, 743
Mihnea P. - 564
Mironov A. - 836
Mișcenco L. - 122
Mocanu I. - 565
Mocanu S. - 566
Mocreac N. - 567
Morariu M. - 1258
Moraru H. - 568
Moraru N. - 59
Moraru V. - 569
Morăraș M. - 570, 1257, 1277
Moroz L. - 571
Moțcaniuc D. - 847
Mudrea A. - 955

Mudreac D. - 572
Munteanu L. - 880
Munteanu M. - 848
Muraru V. - 908
Mureşan I. - 1254

Nadžafov M. - 755, 1073
Nastasiu V. - 1289
Natoian N. - 1159
Nazarenco P. - 70
Neaga G. - 573, 734
Nechit I. - 1298
Negară T. - 574
Negru E. - 100, 575
Negrean P. - 576
Nicuță I. - 578
Nikolaev M. - 1194
Nikolaev V. - 577
Noroc-Pânzaru L. - 579
Novic V. - 695

Obuh V. - 793
Oistrah D. - 769
Okudjava B. - 580, 797
Oprea L. - 581
Orlova O. - 696
Oskoțki V. - 582
Oşanin L. - 583
Otten M. - 967
Ozerov V. - 584, 798

Pahmutova A. - 585
Papanov A. - 837
Parno I. - 109, 986, 995
Partole C. - 1219, 1220
Pascal A. - 1152
Pascaru V. - 586
Pasko S. - 587
Paškova L. - 588
Patron T. - 589
Pavlicencu V. - 184
Paulencu I. - 943
Pavaroti L. - 956
Păunescu A. - 977
Pânzaru V. - 1246
Pâslariuc I. - 590

Pederton S. - 957
 Perov G. - 375, 591, 1100
 Petrache Ș. - 849
 Petric M. - 708
 Petrosian V. - 806
 Pârlea G. - 813
 Platon E. - 592, 862
 Plațanda A. - 593
 Plămădeală A. - 594
 Plămădeală N. - 97, 838, 881, 988, 1292 988,
 Pleșu A. - 921
 Pletniova G. - 1129
 Podoleanu I. - 150, 595
 Pogolșa A. - 596
 Pogolșa E. - 117
 Pogolșa N. - 123, 596
 Pohilă V. - 1212
 Poleakov V. - 770
 Polevo B. - 794, 1017
 Popa N. - 935
 Popov A. - 771
 Popescu D. - 944
 Postolache I. - 697
 Prepliță M. - 1162
 Pribâlcenko L. - 597
 Prodan S. - 945
 Prohin V. - 598, 1248
 Pugaciova A. - 839
 Puiu I. - 599
 Purice L. - 153, 1020, 1048, 1195
 Pușkin A. - 345

 Raikin A. - 744, 1017
 Rassadin S. - 600, 1160, 1174
 Răcilă M. - 71, 922
 Răileanu N. - 923
 Rășcu L. - 1259
 Răutu G. - 1058
 Rebenciuc V. - 968
 Resteu M. - 601
 Rihter S. - 781, 1017
 Rivilis P. - 602
 Rodnin K. - 721
 Roman M. - 603
 Romanescu E. - 73, 969

Romanov A. - 1142
 Rostropovici V. - 782
 Roșca V. - 98, 376, 604
 Rotaru S. - 605, 863
 Rojkovskaia N. - 377, 378
 Rojkovski V. - 377, 378
 Rojdestvenskij R. - 606
 Rojnov A. - 1130
 Rusnac C. - 607, 869
 Rusnac V. - 158, 608
 Rusu A. - 1289
 Rusu G. - 609
 Rusu S. - 1273
 Rusu V. - 610, 946
 Rusu-Ciobanu V. - 611, 698, 1035, 1043, 1050, 1230, 1290
 Russu L. - 1118
 Rählova T. - 1213
 Rzakuliev E. - 756

 Saca S. - 71, 88, 612, 757, 1131
 Sadovnic I. - 613
 Sadraghian A. - 808, 1010
 Safarian R. - 807, 1010
 Sagaidac M. - 129
 Sainciuc T. - 850
 Sainciuc L. - 181, 788
 Sainciuc M. - 882
 Saleanski A. - 615
 Samoilov D. - 616
 Samoilov V. - 1205
 Sanasarian O. - 799, 1010
 Sandri-Șcurea I. - 48, 631
 Sartre J.-P. - 772, 1017
 Sattar B. Z. - 758
 Savca V. - 617
 Savîțaia V. - 618, 722
 Savostin N. - 619, 1100
 Savva A. - 1059
 Sălișteanu I. - 958
 Sârbu A. - 1220, 1278, 1295
 Sârbu Ș. - 142, 1021
 Scobioală A. - 947
 Scutelnic I. - 1304
 Secrieru C. - 883
 Semionov A. - 1196

Semenovschi O. - 727
Senocosov N. - 154
Serova N. - 1012
Sidnic E. - 1197
Silivestru V. - 959
Simanovschi S. - 1238
Simonov E. - 620
Simonov K. - 621
Siravian G. - 800
Smirnov S. - 622
Smirmova L. - 623
Sobolev L. - 624
Soljenițin A. - 978
Soltan P. - 183
Sorescu M. - 924
Sorokina A. - 137
Sotkilava Z. - 893
Spies L. - 948
Spinei V. - 625
Stavskaia I. - 626
Stârcea A. -
Stolojan T. - 627
Strâmbanu E. - 759
Strâmbeanu A. - 628, 745, 1075
Strâmbeanu M. - 629
Sulac N. - 630, 729, 851
Surcov A. - 746
Surucianu I. - 864
Șirocorad B. - 632, 699
Șișcan C. - 633, 1119
Șleahu S. - 125, 814, 840
Șehtman I. - 960
Șraibman I. - 795
Ștefârță E. - 894, 1024
Ștefârță L. - 904
Știrbu C. - 146, 634, 1021
Știrbu T. - 635
Șmundeak T. - 1091

Taburță I. - 760
Taghieva A. - 1077
Tamazlăcaru A. - 895
Tampeii D. - 636
Tampiza C. - 637
Tank M. - 638

Tarasenko N. - 367
 Tarlapan E. - 639, 819
 Tătaru T. - 640, 961
 Târțau C. - 641
 Tcaci Z. - 642, 761
 Teleucă V. - 148, 643
 Terakopian L. - 644
 Tihonov N. - 645
 Timmer G. - 171
 Todorașcu E. - 646
 Todorov I. - 647, 820
 Toma L. - 984, 986, 991, 1044, 1198
 Tovstonogov G. - 648
 Triboi S. - 649
 Trofimov V. - 1078
 Trofimov Ș. - 650
 Tulnic V. - 651, 1035, 1062
 Turea L. - 182, 1203, 1214, 1250, 1277
 Țău N. - 652
 Țelikovskaia L. - 653
 Țoncev L. - 723
 Țopa G. - 936
 Țopa T. - 654, 1132
 Țurcanu N. - 949
 Ulianov M. - 655
 Ungureanu I. - 658, 773, 1149
 Ungureanu L. - 1260
 Ungureanu P. - 74
 Untilă V. - 10
 Ureche E. - 657
 Ureche M. - 658
 Urschi G. - 659, 815, 1305
 Uvarova I. - 1101
 Vaikule L. - 660, 896
 Vangheli S. - 852
 Vartic A. - 853
 Vasilache V. - 58, 661, 990, 1012, 1016
 Vasiliev A. - 700
 Vasiliev T. - 1121
 Vasiliuc A. - 662
 Vatamanu I. - 663, 854
 Vălean T. - 1049

Vătavu M. - 1226, 1266, 1277, 1296
 Vdovina E. - 1040
 Verejanu R. - 962
 Veski A. - 870
 Vicol M. - 1294
 Vicoveanca S. - 925
 Vidrașcu F. - 664
 Vieru G. - 665, 762, 1092
 Vieru Igor - 666, 701, 989, 1017, 1021, 1286
 Vieru I. - 151, 667, 1064
 Vieru N. - 668
 Vieru R. - 91
 Vișan D. - 950
 Viverce A. - 1306
 Vlad C. - 1251
 Vlad S. - 669
 Vodă Gh. - 52, 670, 709, 1148, 1300
 Vodă N. - 47
 Vodă R. - 926
 Vodeanoi M. - 774
 Volohov A. - 1051
 Volontir M. - 671
 Volințev U. - 672
 Voronkov K. - 673
 Voznesenski A. - 897
 Vrabie Gh. - 674, 1135, 1239, 1277
 Vutcarău P. - 951

 Yrsan A. - 1274

 Zadnipru P. - 675
 Zaiciuc V. - 676
 Zagorschi V. - 677, 710
 Zaharia I. - 678
 Zaharia P. - 679
 Zamfir Gh. - 927
 Zavtoni P. - 680
 Zbârciog L. - 681
 Zbârciog V. - 1041, 1045, 1048, 1153, 1200, 1286, 1305
 Zevina A. - 682, 717, 1067, 1068, 1080
 Zgalevski A. - 683
 Ziedonis I. - 816
 Zubcu V. - 76, 684
 Žarov M. - 747
 Žilevicius R. - 1036

TABEL GENERAL DE TRANSLITERAȚIE

Caracterul chirilic	Transliterația în grafia latină	Caracterul chirilic	Transliterația în grafia latină
А, а	A, a	С, с	S, s
Б, б	B, b	Т, т	T, t
В, в	V, v	У, у	U, u
Г, г	G, g	Ф, ф	F, f
Д, д	D, d	Х, х	H, h
Е, е	E, e	Ц, ц	C, c
Ж, ж	Ž, ž	Ч, ч	Č, č
З, з	Z, z	Ш, ш	Š, š
И, и	I, i	Щ, щ	Š, š
К, к	K, k	Ь, ь	·, ·
Л, л	L, l	Ы, ы	Y, y
М, м	M, m	Ъ, ъ	“, “
Н, н	N, n	Э, э	È, è
О, о	O, o	Ю, ю	Û, û
П, п	P, p	Я, я	Â, â
Р, р	R, r		

Abrevieri

P., u - pânză, ulei
 C., u - carton, ulei
 H., t. - hârtie tuș

H., m - holst, maslo
 B., t. - bumaga, tuș'

CUPRINS

CUVÂNT ÎNAINTE	3
G.Vodă "PORTRETUL OMULUI FĂRĂ MASCĂ"	5
V.Ciubucciu "SAINCIUC CEL MARE"	7
A.Rau "UN COPIL ÎNTELEPT – GLEBUS SAINCIUC"	10
MOMENTE DIN VIAȚĂ ȘI CREAȚIE	14
OPERA	24
Pictura	25
Grafica	36
<i>Bagatele</i>	38
<i>Caricaturi</i>	41
<i>Șarje</i>	46
Măști	63
Albume	75
Reproduceri	75
Ilustrate	76
Expoziții	77
LITERATURA DESPRE VIAȚA ȘI ACTIVITATEA ARTISTULUI PLASTIC GLEBUS SAINCIUC	83
Cărți	83
Reviste și ziare	85
INTERVIURILE, CONVORBIRILE, ARTICOLELE LUI GLEBUS SAINCIUC	97
FILMOGRAFIE	100
MUZICA DEDICATĂ LUI GLEBUS SAINCIUC	100
INDICE ALFABETIC DE NUME	102
TABEL GENERAL DE TRANSLITERAȚIE	117

Coșbuc G. - 1091, 1092, 1093, 1094, 1095, 1096, 1097, 1098, 1099, 1100, 1101, 1102, 1103, 1104, 1105

Deviri A. - 682, 717, 1087, 1088, 1089

Zăvăleanu A. - 683

Zăvăleanu I. - 814

Zăvăleanu V. - 76, 684

Zăvăleanu M. - 747

Zăvăleanu R. - 1085

10884

Zăvăleanu

76, 7

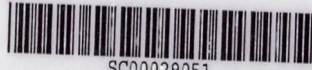
CUPRINS

CU ANTENANTE.....	1
EXAMIN "PORTRUL OMULUI FARA MASCA".....	2
V. Cărbăncă "SANCUC CEL MARE".....	2
A. Raș "UN COPIL, INTELPTI - GIEBI ȘA SANCUC".....	10
MOMENTE DIN VIATA SUCRIANILOR.....	12
OPERA.....	24
Pictura.....	25
Grafică.....	30
Egipțean.....	34
Cretă.....	35
Sarcă.....	40
Măști.....	63
Albume.....	71
Reproduceri.....	73
Icarte.....	76
Expoziii.....	77
LITERATURA DESPRE VIATA ȘI ACTIVITATEA ARTISTICĂ ȘI PLASTICĂ A GIEBILOR ȘA SANCUC.....	83
Cuvânt.....	83
Pictura.....	85
Căminul.....	87
CONFERINȚELE, CONVORBIRILE, ARTICOLELE ȘI GIEBILOR ȘA SANCUC.....	97
FILMOGRAFIE.....	100
MUZE A DEDICATA GIEBILOR ȘA SANCUC.....	100
INDEX ALFABETIC DE NUME.....	102
TABEL GENERAL DE TRANSLITERAȚIE.....	117

V

4-50

Glebus Saincluc
9975-906-08-7



SC00029051

VERIFIED
5/10/02



Biblioteca Municipală B. P. Hasdeu

