

017  
E48V

CA PUBLICĂ ALBA IULIA DIN CHIȘINĂU

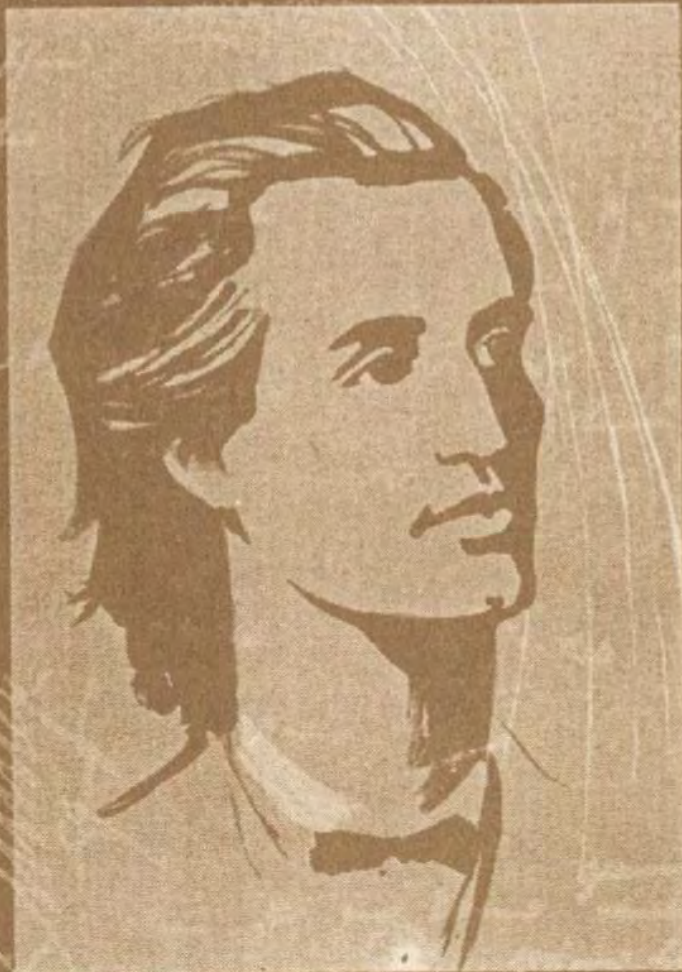


**vreme trece, vreme vine...**

**EXPOZITIE ITINERANTA  
DE CĂRȚI ȘI PUBLICAȚII PERIODICE,  
EDITII RARE ȘI BIBLIOFILE**

**CATALOG**





Periodicitatea edițiilor Maiorescu și, fatal, monotonia instaurată de „acele ceasornicului”, sînt rupte spectaculos de actul, destul de întîrziat, al depunerii manuscriselor la Academie. Acesta e momentul instituirii și instituționalizării condițiilor de început ale eminescologiei. În acest „1902” și în Grădina Academiei se instalează sediul central al eminescologiei.

P. Popescu GOGAN

1954

ALBA IULIE

BIBLIOTECA POPULARĂ

BIBLIOTECA PUBLICĂ ALBA IULIA DIN CHIȘINĂU

017.1  
82/1001  
E 48



**vreme trece, vreme vine...**

EXPOZIȚIE ITINERANTĂ  
DE CĂRȚI ȘI PUBLICAȚII PERIODICE-  
EDIȚII RARE ȘI BIBLIOFILE

**CATALOG**



Biblioteca  
ALBA IULIA  
Publi

14859

V 149

RESTITUITI CARTEA LA TERMENUL											

F.I.O.d.T.

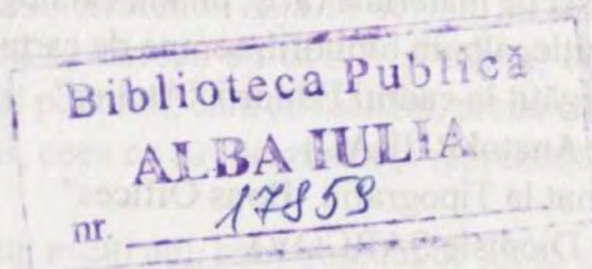
82/100/  
E 48

## **vreme trece, vreme vine...**

**EXPOZIȚIE ITINERANTĂ  
DE CĂRȚI ȘI PUBLICAȚII PERIODICE –  
EDIȚII RARE ȘI BIBLIOFILE**

# CATALOG

Variz



Editura ATELIER  
Chișinău, 2000

CZU 82(100-87) - 3

E 48

Design:

Alexandru ERMURACHE

Tehnoredactare computerizată:

Radu PLĂMĂDEALĂ

Corectură:

Galina BUDEANU

Tamara SCRIPLIUC

Elaborarea structurii tematico-expoziționale,  
interpretarea istorico-literară și bibliologică  
a documentelor:

Vasile MALANEȚCHI

Asistență bibliografică

și culegere text:

Silvia ANTUFIEV

Responsabil de ediție:

Elena ROȘCA

© Editura "Atelier", 2000

Întregul set de materiale (afiș, pliant, catalog  
de expoziție, album bibliofil, semne de carte)  
a fost pregătit în cadrul Editurii "Atelier"  
(director Anatol RURAC)  
și imprimat la Tipografia "Bons Offices"  
(director Dionisie ȘARCOV)

VERNISAJUL EXPOZIȚIEI – 27 MARTIE 2000, ORA 12.00

ÎN INCINTA BIBLIOTECII PUBLICE ALBA IULIA

str. Alba Iulia, 202, sectorul Buiucani-Chișinău, tel. 74 95 55

ISBN - 9975-9574-0-4

## Cuvânt de motivație

Mihai Eminescu este poetul prin care neamul nostru și-a construit cea mai durabilă punte de legătură cu spiritualitatea umanității. Prin el poporul român și-a adus, de fapt, în cea mai mare măsură, partea de contribuție la cultura mondială. Prin opera lui am devenit părtași la tezaurul de simțire al universalității. Eminescu este poetul care ne reprezintă în lume ca entitate etnică. Prin el ne-am asigurat, pe de altă parte, șansa de comunicare cu ceilalți, oferindu-le tuturor celor ce doresc să o facă, posibilitatea de a ne contacta, descoperi și cunoaște mai bine.

Opera lui Eminescu a devenit un bun comun al tuturor popoarelor lumii.

De vreme ce este așa, trebuie să admitem ideea că pe mapamond există și funcționează o extraordinară Bibliotecă a Edițiilor Eminescu. O bibliotecă, desigur, virtuală, ca instituție, dar una care există și funcționează aievea, pentru că în diversele colecții – de stat, publice și particulare –, de-a lungul anilor, s-a acumulat un impunător și mult solicitat fond de carte eminesciană. Biblioteci – folosesc termenul deja în sensul lui consacrat – biblioteci și colecții Eminescu au existat și există, cu atât mai mult, la conașionali poetului, care au realizat, precum e și firesc, mai mult decât alții, ceea ce a reprezentat și reprezintă el pentru noi.

Iată de ce, de mai mulți ani, sunt obsedat de ideea adunării și prezentării spre vizionare, într-o expoziție – cu participarea interesată a deținătorilor de cărți profilate pe tematica aci în discuție – a unor exemplare deosebite de cărți ale celui care, vorba lui Arghezi, „e sfântul preacurat al ghiersului românesc”. De aceea, ori de câte ori am fost solicitat, am răspuns pozitiv invitațiilor de a prezenta, în cadrul unor expoziții, cărțile ce le dețin, la compartimentul Eminescu, în modesta-mi bibliotecă.

Am acceptat, de această dată, propunerea Bibliotecii Publice Alba Iulia din sectorul Buiucani de a desfășura o expoziție aici, în acest spațiu mărginaș și marginalizat al municipiului Chișinău, dar care, iată, sunt toate premisele să se mărginenizeze (de la numele cărturarului ardelean Ion MĂRGINEANU, care este unul dintre ctitorii acestei biblioteci). Am acceptat invitația, convins fiind de faptul că, de doi ani încoace, de când, prin concursul generos al inimoșilor oameni de cultură și de acțiune din cetatea Marii Uniri, aici, în acest cartier al capitalei celui de-al doilea stat românesc, a fost deschisă o oază preacurată de spiritualitate românească, Biblioteca ALBA IULIA trebuie să devină centrul principal de atracție pentru comunitatea ce locuiește în partea de Nord-Vest a urbei.

Am pornit – în cadrul celei de-a doua ediții a Zilelor Bibliotecii Publice ALBA IULIA – de la Eminescu. Suntem, așadar, cu Eminescu, iar Eminescu, la rândul-i, e cu noi. Cărțile lui, altă dată în inima noastră, sunt acum și în fața noastră.

**Vasile MALANEȚCHI**

P. S.

Ca elemente de bază pentru această expoziție itinerantă de cărți și publicații periodice – ediții rare și bibliofile eminesciene, inclusiv pentru elaborarea catalogului și a albumului bibliofil ce o însoțesc, au servit cărțile din colecția noastră. A trebuit să optăm pentru această formulă – ediții rare și bibliofile –, selectând riguros tipăriturile și renunțând, cu bună știință, la multe din cărțile de certă valoare științifică (istorico-literară, bibliologică, culturală și nu numai) disponibile, ținând cont de posibilitățile expoziționale, și ele “bibliofile”, liliputane așa zice, oferite de bibliotecă.

La rugămintea noastră, au prezentat câteva ediții valoroase, care au și fost integrate în expoziție, colegii Manole NEAGU, cercetător literar, Costache COSTENCO, poet, și Sava MIHAILICENCO, artist plastic, cărora le exprimăm, și pe această cale, toată gratitudinea noastră. Am semnalat, în catalog, prezența acestora, indicându-le, între paranteze, la sfârșitul descrierii exemplarelor, apartenența.

**V. M.**

## Catalog

### I. Ediția princeps Maiorescu și reverberațiile ei în timp

**I.1. POESII .** – Ed. a V-a. – București: Editura Librăriei SOCECU & Comp., 1890. – XIV p.: 331 p.: 1 f. portr. Gravuri și viniete pe p. III, V, 1-326, 329, în partea de sus a filelor și la sfârșitul textelor. Cmd. Tip. 31329.

Cele 68 de poezii, în volum, sunt precedate de PREFAȚA LA EDIȚIA I, din 1884, semnată „T. Maiorescu, București, Decembrie 1883” (p. III-IV) și studiul “Poetul Eminescu”, inserat pentru prima dată în ediția a IV-a (1889), care, de asemenea, aparține mentorului junimist și e semnat-datat: „T. Maiorescu, București, Octombrie 1889” (p. V-XIV).

Prezenta ediție, a V-a, se distinge de precedenta prin faptul că i s-au adăugat patru texte noi: *Diana*; *Sara pe deal*; *Sonet (Oricâte stele)* și *Dalila*. Ediția a IV-a cuprinde în plus, față de primele trei, studiul citat al lui Maiorescu. Ediția a III-a (1888) conține, la rândul-i, în raport cu I-a și a II-a, trei poezii în plus: *La steaua*; *De ce nu-mi vii* și *Kamadeva*. Și doar ediția a II-a (1885) este identică cu prima (1884).

Exemplarul este legat în coperte comune cu ed. princeps Morțun. Cop. originală și p. de titlu sunt lipsă. Actuala Cop. e înfășurată în pânză roșie, cotorul – în piele de aceeași culoare. Pe cotor numele autorului, titlul cărții și ornamentele, distribuite printre rândurile de blinduri, sunt imprimate cu foiță de aur.

**I.2. POESII.** – Ed. a IX-a (A noua și a zecea mie de exemplare). Cu o notiță biografică de T. Maiorescu. – București: Editura Librăriei SOCECU & Comp., 1903. – XVI, 260 p.

Pe verso paginii de titlu: [Cmd. Tip.] 68854. Atelierul grafic I. V. SOCECU, București.

Ediția conține: PREFAȚA LA EDIȚIA D'INTĂI (p. III-IV); studiul "Poetul Eminescu" (p. V-XV), urmate de textele celor 76 de poezii cunoscute (p. 3-248); de un Post-Scriptum (p. 253 și Cuprins (257-259).

Inscripții marginale: semnătură de proprietar, indescifrabilă, și data „Febr. 1902” (sic!) în colțul din stânga, sus, al p. de titlu.

Exemplarul este legat în coperte de carton, înfășurate în pânză (colțurile și cotorul) verde-închis, și hârtie tecturată cu treceri de la verde la brun. Pe cotor e imprimat numele autorului și titlul cărții („EMINESCU // POESII”).

**I.3. POEZII** / Cu o notiță biografică de T. Maiorescu. – București: Editura Librăriei SOCEC & Comp.: Societate anonimă, 1922. [Cmd. Tip.] 21904, Atelierele SOCEC & Comp.; S.A.; București. – 275 p.

Volumul conține: Prefața ediției I-a de T. Maiorescu, (p. 3-4); studiul "Poetul Eminescu" (p. 5-15); corpusul de poezii al edițiilor princeps, așa cum s-a constituit el de-a lungul anilor (p. 17-278), Post-Scriptum-ul ediției a IX-a din 1903 (p. 269-271) și Cuprinsul (p. 273-275). Pe cop. IV se dă lista cărților apărute în Editura Librăriei SOCEC & Co. S.A.

Inscripții marginale: pe copertă, p. 17.

**I.4. POEZII** / Cu o notiță biografică de T. Maiorescu. – București: Editura Librăriei "SOCEC & Comp.": S.A., [1927]. [Cmd. Tip.] 76403. – 275 p.

Ediția face parte din lungul șir al tipăriturilor, adesea greu de identificat, ce au avut la bază culegerea lansată de T. Maiorescu în 1883.

Pe Cop. I, în chenar geometric-floral: "Eminescu. Poezii. Ediția Maiorescu. București, SOCEC & Co., S.A." Pe Cop. II e inserat un afiș publicitar, "Vitrina Librăriei SOCEC & Co., S.A., București", ce cuprinde 8 titluri de diverse cărți, apărute în editura librăriei.

Conținutul volumului este identic cu cel al ediției de la 1922.

(2 ex.: col. V. M. și M. N.)

## II. Reprinturi ale ediției princeps

**II.1. POESII.** – [Ed. facs.]. – Viena: Pallermo, Casa Editrice „La Meridiana”, 1989. – (Seria „Collana i classici”). – Facs. după ed.: **POESII**, București: Editura Librăriei „SOCEC & Comp”., 1884. – VI, 307 p.

Pe pagina de titlu a ediției se face precizarea: „Prima ediție de Titu Maiorescu republicată în facsimil de Asociația culturală internațională la centenarul trecerii în eternitate a Luceafărului poeziei românești. – Viena, 1989”, Palermo, Casa Editrice „La Meridiana”. (Seria „Collana i classici”).

Volumul conține portretul miniatural al poetului și semnătura lui amplasate pe verso filei din fața paginii de titlu, separat de aceasta printr-o foiță de hârtie ușor transparentă. Pe p. II: „Stabilimentul grafic SOCECU & TECLU. – București, 96, Strada Berzi, 96, [Cmd. Tip.] 19.537”. În capul paginilor, precum și la sfârșitul fiecăreia dintre poezii sunt imprimate gravuri și viniete. Pe o filă adăugată la finele cărții, precedând forțașul, citim inscripția: „Finito di stampare nell’ aprile 1989 con i tipi della tipografia „Piccola Citta Bianca” S. Angelo in Villa – Veroli. Stampato in Italia – Printed in Italy”.

Volumul e legat în coperte de carton, îmbrăcat în pânză de mătase purpurie; pe Cop. I e imprimat, cu foiță de aur, un chenar dreptunghiular ce cuprinde și titlul cărții, „Poesii de Mihail Eminescu”, încadrat în ornament geometric-floral, cu doi îngeri amplasați în partea de sus a paginii. Numele autorului și titlu – „M.Eminescu – Poesii”, direcționate pe orizontală, în două rânduri, este integrat în ornamentul floral imprimat pe cotorul cărții.

**II.2. POESII.** – [Ed. facs.]. – Chișinău: Literatura artistică, 1989. – Facs. după ed.: **POESII**, București: Editura Librăriei „SOCEC & Comp.”, 1884. – VI, 307 p.

Pe pagina de titlu a ediției se face precizarea: „Ediția princeps alcătuită de Titu Maiorescu reeditată în FACSIMIL la centenarul de la „reîntoarcerea în eternitate” a Luceafărului poeziei românești „ridicat asupra altora” „prin talent și prin suferință”.

Este reluată întocmai ediția I-a Maiorescu. Paginile volumului au fost facsimilate după exemplarul aflat în colecția Bibliotecii

Universității din Cernăuți, iar Cop. volumului a fost executată folosindu-se drept model ediția-reprint, apărută în 1989 la Editura „La Meridiana” din Palermo (în scopul dat, editorii chișinăuieni au apelat la bibliofilul bucureștean Ion C. Rogojanu, care le-a și pus la dispoziție un exemplar al acestei ediții).

**II.3. POESII.** – [Ed. facs.]. – București: Editura Academiei Române, 1989. – VI, 307 p. – Facs. după ed.: **POESII**, București: Editura Librăriei „SOCEC & Comp.”, 1884.

Conform casetei tehnice, ediția a primit „bun de tipar” la 27.05.89 și s-a tipărit sub Cmd. Nr. 2119-90168 la Combinatul poligrafic „Casa Scânteii” din București. Redactor: Georgeta Mitran, tehoredactor: Aurel Budnic. Cartea conține 6 pagini nenumerate (inclusiv cea de titlu, și cele cu Prefața semnată de Titu Maiorescu) după care se reproduce textul poeziilor eminesciene, p. 1-307. Volumul este însoțit, la sfârșit, de o „notă asupra ediției”, semnată de Petru Creția, p. I-IX, urmată de „Corecțiuni și emendări”, p. X-XXIII. Editura Academiei a luat ca reper un exemplar al ediției principeps Maiorescu cu portretul miniatural al lui Mihai Eminescu, reprodus pe fila din fața paginii de titlu, dar fără semnătura olografă a poetului.

Ediția-reprint a apărut în două variante, legată și broșată. Exemplarele legate au Cop. din carton îmbrăcat în pânză albă. Pe copertă și pe cotor s-a imprimat, cu foițe de aur, titlu cărții și numele autorului, încadrate în cunoscutele ornamente ale ediției principeps. În cazul exemplarelor broșate, chenarul cu titlul cărții și numele autorului s-a imprimat cu cerneală cafenie.

**II.4. POESII.** – [Ed. facs.]. – Iași: Opinia studentescă, 1989. – 308 p. – Facs. după ed.: **POESII**, București: Editura Librăriei „SOCEC & Comp.”, 1884.

Carte liliput, format 100 X 70. Ediție îngrijită de Florin Zamfirescu și apărută sub auspiciile săptămânalului „Opinia studentescă”, tiparul executat la Întreprinderea Poligrafică Iași, 1989. Bun de tipar: 15.VI.1989. Tiraj 6000 ex.

Și această ediție a avut la bază varianta cu portretul fără semnătură al lui Mihai Eminescu. Dintr-un aviz, „Poezii de Mihai Eminescu”, semnat „BIBLIOFIL” și inserat în „Opinia studentescă”, nr. 21 din 11-18 aprilie, 1990, p. 3, aflăm, că redacția publicației „a reușit să ducă la bun sfârșit o inițiativă

editorială care, dacă nu ar fi existat un cenzor, ar fi trebuit să marcheze, la 15 iunie 1989, 100 de ani de la trecerea în nemurire a poetului Mihai Eminescu. Zilele trecute, de la Întreprinderea Poligrafică Iași am primit ultimile fascicule tipărite ale ediției princeps „POESII” de Mihai Eminescu, fotocopiată, micșorată la formatul unei agende telefonice. Ediția este imprimată pe hârtie de lux (biblică) și va fi legată în coperte cartonate. Cei care doresc să achiziționeze ediția de lux a poeziilor eminesciene sunt rugați să ne comunice în scris numele și adresa, pentru a fi înscrisi pe o listă de priorități, întrucât tirajul este de câteva mii de exemplare și cererile vor fi numeroase”.

Sub aspectul executării poligrafice se cunosc două variante de copertă. Exemplarele primei variante sunt îmbrăcate în percal alb, peste care s-a imprimat, pe Cop. I și pe cotor, ornamentul ediției princeps cu titlul cărții și numele autorului. Și exemplarele celeilalte variante au Cop. îmbrăcată în percal, de astă dată, de culoare cafenie, precum și ornamentul cunoscut aplicat cu foiță de argint. Această variantă a tirajului are și supracopertă, ce reproduce sută la sută ornamentul de pe Cop. ediției princeps.

**II.5. POESII.** – [Ed. facs.]. – Craiova: Europa, 1992. – 309 p. – Facs. după ed.: **POESII**, București: Editura Librăriei “SOCEC & Comp.”, 1884.

Pe ultima pagină, o sumară casetă tehnică: „Editura Europa, Director fondator: Ion Diaconescu, tehnoredactare grafică Dumitru Roșu”. ISBN: 973-9013-17-1; Preț: 250 lei.

Alte însemne caracteristice: portretul cu semnătura lui Mihai Eminescu; Cop. și forzațul – identice cu cele ale edițiilor bibliofile similare de la Viena și Chișinău.

**II.6. POESII.** – [Ed. facs.]. – Târgu-Mureș: Veritas, 1992. – 311 p. – Facs. după ed.: **POESII**, București: Editura Librăriei “SOCEC & Comp.”, 1884.

Ediție format liliput. Pe p. 309, cu titlu de casetă tehnică: „Editura Veritas, Mariana Ploșteanu”; ISBN 973-95660-1-4. pe p. 311: „Tiparul executat la TIPOMUR, Tg.-Mureș, comanda 78/1992.

Pe pagina ce precede fila cu portretul fără semnătură al autorului, „Un gând al editorului”: „Considerăm că fiecare editură este datoare Culturii Naționale cu o ediție Eminescu, deoarece pe

cerul ei rotund Eminescu este Luceafărul ce-i Luminează Zorii, îi dă Lumina din Înalturi și Seva din Adâncuri spre prospețime și permanență. Eminescu este Esența Demiurgică a Existenței noastre prin Cultură pe această Planetă. Cu acest gând reedităm Ediția Princeps în format liliput. M. P.”

### III. Ediția Morțun (1890) și replica ei de peste un secol (1990)

**III.1. PROZĂ ȘI VERSURI** / Editor V.G. Morțun. – Iași: Tipo-Litografia H. Goldner, 1890. – 254 p.: 1 fot.

Pe verso paginii de titlu: Tipo-Litografia H. Goldner. Str. Primăriei No 17, Iași.

I f. facsimilată amplasată înaintea paginii de titlu reproducând o scrisoare-autograf a lui Mihai Eminescu expediată la 10 noiembrie 1887, din Botoșani, unui amic, identificabil cu “editorele” ediției de față .

Textul scrisorii lui Mihai Eminescu: „*Botoșani, 10 Noiembrie 1887. Mult stimate amice. Boala îndelungată de care am suferit, m-a împiedicat de la ținerea unei corespondențe regulate. Acum, fiind întu câtva mai restabilit, vin a Vă ruga să V-aduceți aminte de mine, de lipsa aproape absolută de mijloace de subsistență, în care mă aflu. Dacă Vă este cu putință de-a-mi veni în ajutor, Vă rog a o face cât de curând, căci cea mai neagră mizerie mă amenință.*

*În așteptarea unui răspuns, rămân al D-Voastre, devotat amic, M. Eminescu”.*

La finele volumului, după paginile cu textul creațiilor eminesciene, cu titlu de *Postfață*, este alăturată o notă informativă a editorului, “Către cetitori”, semnată cu inițialele „V. G. M.” Conform unei notițe care urmează imediat după *Postfață*, volumul s-a tipărit în: “101 exemplare numerotate, ediție de lux, hârtie velină întovărășite de fotografia autorului, 10 lei; 501 exemplare, hârtie velină, 5 lei; 1001 exemplare, ediție populară, 3 lei”.

Din *Postfață* mai reținem că volumul „trebuia să apară de anul trecut și editorele, care în această publicație nu urmează un gând bănesc, iera să-și scoată numai cheltuielile, remeind ca autoriul să beneficieze de tot câștigul.

De atunci încoace Mihaiu Eminescu săvârșindu-se din viață,

publicațiunea a fost întreruptă; dar credincios înțelegerii avute, editorele nu voiește să tragă nici un folos bănesc din acest volum și va depune în mânele societății întocmite pentru înălțarea statuiei nepieritorului poet câștigul net al acestei publicații”.

Cartea prezintă în expoziție face parte din tirajul de 1001 exemplare al ediției populare. Cop. originală nu s-a păstrat, lipsesc filele 241-242, 249-250; fila cu pagina de titlu este deteriorată în colțul din dreapta, sus, al paginii, iar fila 251-252 e ruptă în proporție de patruzeci la sută în partea de jos.

La data achiziției, era legat între aceleași coperte (îmbrăcate în pânză roșie, cotorul din piele de aceeași culoare) dimpreună cu un exemplar al ediției a V-a, “Poesii”, Maiorescu, ambele cărți apărute în același an, 1890. În virtutea acestui fapt, considerând, probabil, că se află în posesia întregii opere eminesciene sau, cel puțin, a tuturor scrierilor publicate până la acea dată, întâiul proprietar le-a alăturat, punându-le în aceleași tartaje și imprimând pe cotor, de sus în jos: „M.EMINESCU / POESII ȘI PROSĂ / I-II / ȘT. ILIESCU”.

**III.2. PROZĂ ȘI VERSURI** / Editor V. G. Morțun. – [Ed. facs.]. – București: Eminescu, 1990. – 254 p. – Facs. după ed.: **PROZĂ ȘI VERSURI**, Iași: Tipo-Lit. H. GOLDNER, 1890. – 254 p. 1 fotoportr., 1 f. facsimilată.

Ediție bibliofilă apărută, în 1990, “drept omagiu la Centenarul morții poetului”, care “se tipărește în forma sa originală prin reproducerea fotografică a singurei ediții publicată din această carte într-un tiraj de 1603 exemplare”. În colofonul amplasat pe ultima filă a cărții se mai menționează că “tirajul ediției princeps a fost numerotat în ediția de față de la 1 la 1603”, că “ediția apare sub îngrijirea lui Florin Rotaru” și că “la apariția acestei lucrări au contribuit: Valeriu Râpeanu, directorul Editurii Eminescu, Ioana Cracă, lector de carte, Gheorghe Popovici, tehnoredactor, Marta Foiăș, tehnoredactor-coordonator, Margareta Eschenasy, corector; membri ai Cercului de bibliofilie: Romulus Vulpescu, Dan Nasta, Radu Ionescu, Radu Berceanu, Gheorghe Buluță, George Goibescu și Mircea Dumitrescu, Ioana Patriche, Maria Rafailă și Ștefan Godorocea de la Biblioteca Academiei Române”.

Volumul a fost tipărit la Întreprinderea Poligrafică “Banat” din Timișoara. „Bun de tipar”: la 23.05.1989. ISBN 973-22-0080-4. Drept reper pentru executarea formelor tipografice s-a luat un

exemplar din cele 101, de lux, ale ediției, imprimate pe hârtie velină și care conțineau portretul lui Mihai Eminescu alăturat scrisorii sale olografe, adresată viitorului editor și care, împreună, au fost plasate în fruntea ediției.

Ediția-reprint mai conține o Addenda, tipărită într-o plachetă separată (128 p.) ce găzduiește un studiu “Mihai Eminescu și Vasile G. Morțun. Geneza și destinul unei ediții”, semnat de Florin Rotaru. Studiul e axat pe studierea circumstanțelor și dezvăluirea subtilităților legate de munca la întocmirea ediției “Proză și Versuri” îngrijite de V. Morțun și este important pentru cunoașterea împrejurărilor care au precedat apariția celei de a doua ediții princeps din creația lui M. Eminescu.

Cop. ediției-reprint (volumul de bază, cu textul creațiilor eminesciene) este executată în două variante, ambele legate în coperte cartonate, ce diferă însă prin faptul că unele sunt îmbrăcate în hârtie albă, peste care s-au imprimat, în albastru, datele de ordin bibliografic ale cărții, iar altele au fost acoperite cu percal albastru. Textul este imprimat cu foiță de aur.

## **IV. N. Petrașcu – primul monografist al lui Mihai Eminescu**

**IV.1 PETRAȘCU N. MIHAIL EMINESCU. STUDIU  
CRITIC // Convorbiri Literare. – Anul XXV, 1892, nr. 11-  
12. – P. 1040-1059.**

Numărul respectiv al “Convorbirilor Literare” este jubiliar, consacrat împlinirii unui sfert de veac de la apariția revistei. Exemplarul este bine păstrat, copertele sunt din carton îmbrăcat în pânză purpurie. Pe cotor e imprimat, cu foiță de aur: “Convorbiri Literare, 1892”. În acest număr se publică scrieri cu caracter festiv-evocator ca, bunăoară, memoriul “Înființarea Societății JUNIMEA” (Cap. I din volumul inedit “Amintiri din Junimea”), datat Trifești, 1889, de Iacob Negruzzi, corespondență inedită (V. Alecsandri către I. Negruzzi, M. Eminescu către I. Negruzzi, Ion Ghica către V. Alecsandri), crâmpie de amintiri despre membrii dispăruți ai “Junimii” (G. Bengescu, V. Alecsandri”).

În fragmentul publicat aici (în continuarea secvențelor inserate în numerele precedente ale revistei) din studiul critic al lui N. Petrașcu consacrat lui Mihai Eminescu sunt evocate câteva momente din biografia poetului.

**IV.2. PETRAȘCU N. MIHAIL EMINESCU: STUDIU CRITIC.** – București: Stabilimentul grafic I. V. SOCECU, 59 – Strada Berzei – 59, 1892. – 162 p.

Cuprins: I. Viața lui; II Mijloace de formă; III. Mijloace de gândire: Pesimizmul lui; Idealul lui; Simțirea sa; Natura; Societatea.

Pe p. 5, la subsol, nota următoare: „Acest studiu s-a publicat pentru întâia oară în “Convorbirile Literare”, anii 1890 și 1891. În volumul de față el este revăzut”.

Exemplar bibliofil, legat ulterior apariției volumului. Coperte de carton, îmbrăcate în hârtie. Cotorul înfășurat în pânză subțire gri deschis. Cop. I, originală (cu numele autorului și titlul cărții), imprimată pe hârtie fină, cenușie, a fost decupată și suprapusă pe cartonul îmbrăcat în hârtie.

**IV.3. PETRAȘCU N. EMINESCU, MIHAIL //** Enciclopedia română publicată din însărcinarea și sub auspiciile Asociațiunii pentru Literatura Română și Cultura Poporului Român de dr. C. Diaconovich. – Tom. II. Copepode – Keman. (Cuprinde 8402 articole cu o hartă, 2 adnexe și 20 ilustrațiuni în text). – Sibiu: Editura și tiparul W. Krafft, 1900. – 948 p.

La p. 290 articolul: “*Eminescu, Mihail*, poet și publicist român, n. 15 Ian. 1850 în Botoșani, + 15 Iunie 1889 în București, într-un institut de alienați. A făcut primele sale studii în gimnaziul din Cernăuți, apoi părăsi școala pentru a se lua, mai mult timp, după trupe de teatru. Mai târziu urmă câțiva ani cursurile de litere și filosofie la universitatea din Viena și Berlin. Întors în țeară, la 1874, ocupă sarcina de revisor școlar și director al bibliotecii din Iași. Îndepărtat din acest post de guvernul următor, E. veni la București ca prim-redactor al ziarului “Timpul”. În Iunie 1883 fu atins de alienațiune mintală, își reveni ceva în fire în două rânduri, dar peste puțin muri de boala de care suferise. E. a publicat poeziile și prosa sa literară în “Convorbiri literare”. Poesiile lui au fost adunate în volum și publicate cu o prefață de T. Maiorescu în 1883. Volumul a ajuns astăzi la a șaptea ediție. Ceva mai târziu a apărut un alt volum cu poeziile și proza sa literară, în Iași. În 1891 s-au ales și câteva din articolele lui politice din “Timpul” și s-au publicat într-o broșură cu o prefață de Grigore Peucescu. E.

e cel mai artist și mai adânc poet al Românilor. Ca formă întâlnim la el o limbă aleasă, trasă din graiul popular și din scriitorii noștri mai vechi. Găsim cuvântul propriu ideii și cuvântul veritabil, cari dau poesiei lui o frumuseță severă, sinceritate și nobleță; cuvântul musical și colorat, dând poesiei lui o voluptate sensuală, un fel de melodie ascunsă, ce te face să intervezi lucruri, pe care ea nu le spune. O sintaxă simetrică și uneori de o măreție simplă în înșirarea membrilor frazei, care se avântă, ca să zicem așa, cu o filfăire de aripi larg deschise. Imaginele nouă, juste și puternice. Versul plin și larg, câte odată în metru antic, mai totdeauna cu rimă rară și grea. Cu însușirile acestea, poesia lui fixează o limbă literară, în care vorbele și-au luat un loc statornic și demn, precum ea fixează și o formă poetică, care vine firește sub condeiul versificatorilor tineri. Această formă pare smulsă din gustul viitorului, și – ca odinioară cu forma clasicismului din Francia, sau cu forma lui Heine și Lenau în Germania – s-a imprimat în spirite ca un sigil consacrat. Atât limba cât și poetica lui, au trecut, ca toate inovările, prin grade de formație, în cari se văd o sumă de bâjbăeli, de greșeli, de lucruri greoaie și câte odată lipsite de gust. Mai tote aceste defecte însă au dispărut în ultimele lui bucăți. Limba sa proprie și sobră a putut îmbrățișa idei filosofice și sociale. Calitățile poetice ale acestei limbi au putut descrie sentimentul amorului și sentimentul naturei. Ideile generale ale lui E. au fost ideile timpului său, și în deosebi ideile germane din veacul nostru. Trecute prin temperamentul poetului, aceste idei au căpătat o nuanță particulară. Prima și cea mai generală idee, care se desprinde din poesia lui, e pesimismul său, convingerea aceea că omenirea se învârtește într-un cerc vițios și neînțeleș, luându-și nălucirile drept liman, căzând descurajată la capătul fiecărei desamăgiri și reîncepând aceeași muncă sub sclipirea de-a pururi înșelătoare a altor năluciri. Această filosofie, netăgăduit, e discorajatoare și neadmisibilă. Ea are însă și o parte bună, trasă din vederea mai generală a lucrurilor, căci ea ne scoate din egoismul strâmt, în care ne îngrădesc alte doctrine. Cu dânsa, omul nu se mai crede o ființă de esență divină, ci o parte infimă dintr-un tot, și această părere îi naște sentimentul unei egalități profunde, unui altruism întins, unei iubiri de omenirea întreagă, ca de o ființă slabă și neputincioasă. Sufletul poetului, deși dispus a vedea partea rea a vieții ca ceva covârșitor și fundamental, a fost cu toate acestea stăpânit de tot ceea ce se manifestă în lume ca frumos. Femeea, ca la mai toți poeții rasei latine, natura

și arta l-au mișcat adânc, și din ele și-a împânzit un ideal. Dar simțirea sa poetică a ținut în el un loc dedesubtul filosofiei sale, ca într-un suflet ce-și iubește idealul fără a crede în el, îl dorește fără să-l spere, și în care totul intră, la urma urmei, în o singură și nestrămutată formulă: nălucire, suferință, neant. Artist. E. ne-a dat o formă nouă, delicată, atică. Poet-filosof, el s-a apropiat mai mult de felul de gândire al oamenilor de nord și a adâncit sufletul omenesc în clinurile, în cari se pare că va domni pururea durerea. Cu aceste două însușiri ale sufletului lui, el a personificat, pentru întâia oară în literatura română, îndoita noastră origină de Romani și Daci, și sub această îndoită putere, el a reaprins mai viu lumina poeziei române. (Cf. N. Petrașcu, Mihail E., 1 vol.; I. Gherea-Dobrogeanu, Studii critice; Grama, Mihail E.). [N. Petrașcu.]”.

**IV. 4. PETRAȘCU N. MIHAIL EMINESCU.** – București: „Bucovina” I. E. Torouțiu, 1933. – 224 p. – (Scriitori români contemporani).

Cuprinsul volumului: 1. Omul, 9; 2. Gândirea lui, 65; 3. Simțirea, 115; 4. Arta poeziei, 181; 5. Proza, 203; 6. Încheiere, 218.

Inscripții marginale, pe p. 3, nenumerotată: „Distinsului și scumpului meu nepot, Colonelul C. T. Petrovici. Cu toată dragostea mea și cu amintiri frumoase de regretatul meu văr Tache, tatăl lui. N. Petrașcu, București, 29 martie, 1935.”

Volum broșat. Înainte de pagina de titlu – 3 foi (6 pag.) curate, nenumerate. Cop. din hârtie subțire de culoare gălbuie. Supracop. pe hârtie subțire, pe față facturată într-un amestec de culori albastu închis-gri. Pe fața I a supracopertei e suprapusă o etichetă imprimată pe hârtie albă subțire cu textul: „N. Petrașcu. Mihail Eminescu, 1933”.

## **V. Mihai Eminescu evocat în versuri de V. Alecsandri**

**V.1. ALECSANDRI V. UNOR CRITICI // V. ALECSANDRI. OPERE COMPLETE. – VOL. II. – POESII.** Pasteluri; Legende; Ostașii noștri; Altele. – București: Editura Librăriei SOCECU & Comp.: 1896. – P. 666-667.

Volum bibliofil bine păstrat, legat în coperte de carton, îmbrăcate în pânză roșie, iar cotorul – în piele roșie. Pe cotor e imprimat, de sus în jos: „V. Alexandri // OPERE COMPLETE // POESII // II // G. I. Gheorghiu”. Exemplarul a aparținut Paulinei Alecsandri, soția poetului, care a dăruit cartea unei prietene cu următoarea dedicație scrisă *manu propria*, pe pagina 3, deasupra poeziei „Serile la Mircești”: „Iubite[i] mele amice Marie g. g[he]orghiu. 1897, Febr. 1, în amintire[a] scumpului Meu soț Vasile Alecsandri. Paulina V. Alecsandri”.

Poezia „Unor critici” datează din perioada 1883-1884 (când în destinul lui M. Eminescu survine cunoscutul moment critic (agravarea stării sănătății, urmată de atacurile dure, venind, în particular, din partea lui Alexandru Macedonski; a se vedea, în acest context, Epigrama publicată de acesta în *Literatorul*, nr. 7 din iulie 1883, la aflarea știrii despre îmbolnăvirea poetului). Poezia a fost editată postum, „după manuscriptul autorului”, cum se specifică în nota de la subsolul paginii 667, și se încheie cu următoarele versuri:

„E unul care cântă mai dulce decât mine?  
Cu-atât mai bine Țării și lui cu-atât mai bine!  
Apuce înainte, s-ajungă cât de sus, -  
La răsăritu-i falnic se-nchină-al meu apus.  
Iar voi, care asupra-mi săgeți tocite trageți,  
Cântați, dacă se poate, fiți buni și nu mai rageți!”

Se pare că, în perioada scrierii acestor versuri, bardul de la Mircești era încercat de sentimente confuze. Se crede (gând exprimat și de laboriosul istoric literar Pavel Balmuș într-o conferință publică rostită în februarie a.c. la tradiționalul Simpozion Hașdeu, organizat anual în cadrul Zilelor Bibliotecii Municipale „Bogdan Petriceicu-Hașdeu” din Chișinău) că Vasile Alecsandri a fixat pe hârtie, într-un fel al său, oarecum codificat, ascuns în acrostihul versurilor citate – care, citite de sus în jos, dau exact sintagma „E CALIC” – un adevăr conținând trista constatare a stării de fapt la momentul respectiv a lui Eminescu. Or, pe de o parte, „veselul Alecsandri”, încoronat în 1970, în poemul „Epigonii”, de către tânărul Eminescu drept „rege-al poeziei”, nu a avut cum, mai târziu, să nu recunoască, sub presiunea faptelor, superioritatea artistică a mai tânărului său confrate întru poezie. Se mai știe, pe de altă parte că, nobil în esența caracterului și a firii sale, el a susținut și niște acțiuni publice

de binefacere întru susținerea materială a poetului ajuns la limita suferinței. Și totuși, în adâncul sufletului, Alecsandri a fost măcinat, se vede, și de un anume soi de contradicții. O anume doză de ranchiună, amestecată cu un sentiment de ușurare (în urma eliberării de „stigmatul” inferiorității, odată cu dispariția de pe arenă a principalului concurent, avea șansa să-și redobândească gloria de odinioară dimpreună cu calificativul de cel mai mare poet în viață – în viața activă! – al românilor) a răbufnit în ultima strofă din poezia „Unor critici”. Să mai observăm că – și faptul e cât se poate de semnificativ –, deși a așternut pe hârtie aceste versuri încă prin 1883-1884, Alecsandri nu s-a grăbit să le încredințeze tiparului în timpul vieții sale, poezia respectivă fiind publicată postum.

## **VI. Ediții din primul pătrar de secol**

**VI. 1. OPERE COMPLETE.** – [Vol.] I.: **LITERATURA POPULARĂ.** – București: Minerva, Institut de Arte Grafice Soc. anonimă pe acțiuni, Strada Regală, 6, (Hotel Union), 1902. – 218 p. – (Bibl. Scriitorilor Români).

**VI.2. POEZII POSTUME.** – Ed. nouă / Pref. de Il. Chendi. – București: Minerva, Institut de Arte grafice și editură 6, Strada Regală, 6, 1905. – 64 p.

Ex. îi lipsesc filele după p. 64 – volumul a avut 286 p. și un portret al poetului.

**VI.3. SCRIERI POLITICE ȘI LITERARE.** Manuscrise inedite și culegere din ziare și reviste. Vol. I. (1870-1877). – Ed. crit. – București: Minerva, 1905. – 451 p.

Cuprinde: Introducere, datată „București, 10 Iunie 1905, Ion Scurtu”; Poezii populare; Motive din popor; Povești în proză.

**VI.4. PROZĂ** / [Introd. de Ion Scurtu]. – București: Editura și Imprimeria “Librăriei școalelor” C. Sfetea, 1908. – 167 p. – (Colecțiunea Sfetea. [nr. 2]).

Cuprinde: Făt-Frumos din lacrimă, 9; Sărmanul Dionis, 43; Cezara, 107; La aniversare, 57.

**VI.5. ARTICOLE POLITICE** / Ed. alcăt. I. Scurtu. – București: “Minerva”, Institut de Arte Grafice și Editură, 1910. – 180 p.: 1 fotoportr.

**VI.6. POEZII** / Ed. rev. De Ion Scurtu. – București: Editura Librăriei „Universale” Leon Alcalau & Co., 1910. – 240 p., 1 portr. de Marvan.

**VI. 7. LUMINĂ DE LUNĂ: POEZII** / Ed. îngrij. după manuscrise de Ion Scurtu. – București: “Minerva”, Institut de Arte Grafice și Editură, 1912. – 391 p.

Ediția a doua, identică cu cea din 1910.

Compartimente: I. Epoca întâiei tinereți (1865-1869): Elegii și ode; Cântece patriotice; Cântece de iubire și romane; Poezii sociale. II. Epoca tinereții a doua (1870-1878): Romane și cântece de iubire; Elegii; Poeme romantice; Poeme filozofice. III. Epoca bărbăției (1879-1883): Romane și cântece de iubire; Elegii.

**VI.8. OPERE COMPLETE:** Poezii; Nuvele; Roman; Teatru; Cugetări; Scrieri: literare, economice, politice și filozofice; Scrisori; Critica rațiunii pure de Kant / Pref., st. introd. de A. C. Cuza. – Iași: Librăria Românească Ioan V. Ionescu și N. Georgescu, Institutul de Arte Grafice N. V. Ștefăniu & Co., 1914. – X, 680 p.

Exemplar bibliofil relativ bine păstrat, legat în coperte de carton îmbrăcate în pânză roșie, cotorul deteriorat. Pe Cop. I, în partea de sus a paginii, imprimat: „M. Eminescu. Opere complete”. Conform specificării de pe Cop. II, Cop. I, în culori, cu desen alegoric (un voievod ecvestru – Ștefan cel Mare și Sfânt? – își îndeamnă ostașii la luptă sunând din corn) a fost executată „de cunoscutul pictor Ipolit Strâmbulescu”. În volum sunt inserate „trei ilustrații reprezentând pe Mihail Eminescu la diferite vrîste” (Eminescu la 20 de ani, între p. de titlu și Pref.; M. Eminescu după o fotografie din anii 1879-1880, între p. 184-185; M. Eminescu după o fotografie din 1884-1885, între p. 344-345).

Sumar: Floare albastră (cântece și romane); Schițe și fragmente; Traduceri; Culegere de poezii populare; Povești și nuvele; Roman “Geniu pustiu”; Teatru; Cugetări; Scrieri: literare, economice, politice și filozofice; Scrisori; Critica rațiunii pure de Kant.

Exemplarul a circulat preponderent în zona Iași-Chișinău-Botoșani, fapt despre care stau mărturie inscripțiile marginale: „Donțu, ești studentă la „Artă Dramatică”. Ia aminte, ai fost colegă cu acea individă „Nelly” (viitoare artistă) (scârț). După ce nu vom mai fi împreună, gândește-te la Iași și la mine. Nelly” (pe fila II a forțațului); „Lenuța Enescu, 3/XII/919, Kișinău”; „Popovici Eugenia, Academia de Muzică și Artă Dramatică” (pe pagina-avantitlu); „Lenuța Enescu, Botoșani, 28/VI/924” (pe p. de titlu); „Lenuța Enescu 25/X/919”; „Donțu” (p. VII); „Donțu-Popovici-Nella Ciomârtan. Anul II, Arta Dramatică, Iaș. Donțu” (p. 1) – Botoșani, 28.VI.924; P. VII; P. 1 – „Donțu, Popovici”.

**VI. 9. POEZII** / Ed. reviz. de Ion Scurtu. – București: ALCALAY & Co., 1920. – III, 245 p.

**VI.11. POEZII** / Ed. compl. – V. I.: Elegii și ode; Poeme epice. – București: Eminescu, 1923. – 204 p. – (Clasicii noștri).  
(2 ex., V. M.; C. C.)

## **VII. Ediții și exegeți din perioada 1925-1940**

**VII.1. POEZII** / Ed. alcăt. [și pref.] de G. Ibrăileanu. – București: Editura “Națională” S. Ciornei, [1930]. – 320 p.  
Ex. îi lipsesc filele după p. 286.

**VII.2. POEZII.** – Ed. nouă, rev. De G. Ibrăileanu. – [București]: Editura „Naționala-Ciornei”, 1931. – XX, 300, IV p.

**VII.3. POESII** / Ed. îngrij. de Constantin Botez. Cu 4 planșe afară de text. – București: Cultura națională, 1933. – XXIII, 558 p., 1 fotoportr.

Ediție de recitare a manuscriselor și transcriere a lor.

Poeziile sunt aranjate în ordine cronologică: I: 1870-1883; II: 1883-1884; III: 1884-1887; IV: 1889-1902; V: 1866-1869. Include poezii din timpul adolescenței poetului.

Mai conține o Addenda, p. XV, și Tabla ilustrațiilor, p. XXI.

Pe verso p. de titlu: “S-au tras 30 de exemplare sub copertă

specială, numerotate A-Z și 1-4, alte 126 exemplare, numerotate A-Z și 1-1000, pe hârtie specială vărgată”. Pe p. XXIII: „Monitorul Oficial și Imprimeriile Statului; Imprimeria Națională; București, 1933.” (2 ex.).

**VII.4. POEZII** / Ed. Institutului de Literatură de sub direcția d-lui Mihail Dragomirescu. – București: Universul, 1937. – 341 p.

Ed. însoțită de: Prefață, p. 3-4; Caracterizarea lui Eminescu (1850-1889), p. 5-6, de M. Dragomirescu (datate 1919).

Pe Cop. I: „Poezii” de Mihail Eminescu, ediție critică de Mihail Dragomirescu”. Pe Cop. IV: „Această carte s-a tipărit în atelierele ziarului „Universul”, București, str. Brezoianu nr. 23–25. Prețul, Lei 120”.

**VII.5. DRAGOMIRESCU M. CRITICA ȘTIINȚIFICĂ ȘI EMINESCU (ÎN CONTRA METODEI ISTORICE ȘI LITERARE.** – Ed. a 3-a., reviz. și adnotată. – București: S.a., 1925. – 136 p.

Cuvântul introductiv de la ediția a 2-a.

**VII.6. CARACOSTEA D. ARTA CUVÂNTULUI LA EMINESCU.** – București: Institutul de istorie literară și folclor, 1938. – 418 p.

Include: bibliografie română, bibliografie străină, indice de nume.

**VII.7. POEZII:** [Ediție omagială a municipiului București cu ocazia împlinirii a cinci decenii de la moartea poetului 1889-1939, iunie, 15] / Vinietele de Geo Zlătescu, Labin și Ceglacov; Portr. pl. și il. color. de Camil Ressu, Al. Poitevin Scheletty, Jean Steriadi; Cuv. de încheiere Ludovic Dauș. – [București, 1939]. – 261 p., 1 portr., 7 pl. il. color.

Pe pag. 263: “Din acest volum s-au tipărit în Atelierele “Cartea Românească” în luna mai 1939, 50 ex. SIMILI-JAPON, numerotate de la nr. 1-50. 450 ex. Pe hârtie velină JVORY de la nr. 51-500. 4500 ex. Hârtie offset de la nr. 501- 5000. Planșele

horst-text reproduse după procedeul offset-deep. Luna Bucureștilor, 15 mai, 1939.

**VII.8. MAZILU D. R. LUCEAFĂRUL LUI EMINESCU. EXPRESIA GÂNDIRII: TEXT CRITIC ȘI VOCABULAR.** – București: Cartea Românească, 1937. – 183 p.

**VII.9. POEZII ȘI VARIANTE:** / Ed. omagială alcăt. D. R. Mazilu. – București: Monitorul Oficial și Imprimeriile Statului, Imprimeria Națională, 1940. – 844 p.: 2 fotoportr., 1 pl. cu facs. – (Academia Română. Studii și cercetări. XLIV).

Voluam apărut din inițiativa lui Sextil Pușcariu.

Conține un vast material introductiv: Istoricul lucrării, 5; Autenticitatea unei poezii, 9; Modificări de editori, 22; Editarea poeziilor, 39; Editarea variantelor, 52; Semne folosite, 66; Prescurtări, 67; a) Prefața primei ediții Maiorescu, 73; b) Poetul Eminescu (din ed. a IV-a Maiorescu); Indice de nume, 840.

## **VIII. Momentul Călinescu în exegeza Eminescu**

**VIII.1. CĂLINESCU G. VIAȚA LUI MIHAI EMINESCU.** – București: Editura „Cultura națională”, [1932]. – 482 p.

Aviz pe contrapagină: „S-au tras din această carte, pe hârtie velină vârgată fabricată pentru Editura „Cultura Națională”, patruzeci și șase de exemplare numerotate dela A la Z și dela 1 la 20”.

Exemplarul prezentat în expoziție este imprimat pe hârtie obișnuită.

Pe Cop. IV: listă de cărți apărute și aflate sub tipar la Editura „Cultura Națională”.

Conține o *Bibliografie eminesciană*: Viața, pag. 464-479, cu 231 doc.

6 planșe afară de text, pe hârtie cretată, cu fotografii: 1. Părinții poetului, Gheorghe și Raluca Eminovici; 2. Frații și surorile

poetului; 3. Ion Creangă și bojdeuca sa; 4. Veronica Micle și Eminescu în 1879-80; 5. Eminescu bolnav, două poze, datate Iași 1884-85 și, respectiv, Botoșani 1887; 6. Masca lui Eminescu.

Cuprinsul: Strămoșii; Gheorghe Eminovici; Raluca Eminovici și copiii; Nașterea și copilăria lui Mihai Eminescu (1850-1858); Școlar la Cernăuți (1858-1866); Privatist la Cernăuți; Fugar cu trupa Tardini (1864-1866); La Blaj (1866); Pribeag și sufleor (1866-1869); Student la Viena (1869-1872); Student la Berlin (1872-1874); Bibliotecar și revizor (1874-1876); Eminescu și Junimea; Eminescu și dragostea; Eminescu gazetar (1876-1883); Agonia morală și moartea (1883-1889); Masca lui Eminescu; Post-față; Bibliografie.

Inscripții marginale: pe p. 1, nenumerotată, pagina-avantitlu, p. 7, 482.

**VIII.2. CĂLINESCU G. OPERA LUI MIHAI EMINESCU. – VOL. 2: CULTURA. DESCRIEREA OPEREI.** – București: Fundația pentru Literatură și Artă “Regele Carol II”, 1935. – 332 p. – (Colecția Scriitorii români contemporani).

Tiparul executat la Monitorul Oficial și Imprimeriile Statului, Imprimeria Națională, București, 1935.

Specificare pe contrapagină: „S-au tras din această carte, pe hârtie vidalon vărgată, douăzeci și cinci de exemplare nepuse în comerț, numerotate dela 1 la 25”. (Exemplarul descris aici nu face parte din aceste 25 de exemplare). Pe copertele II, III și IV: liste de cărți apărute în diversele biblioteci și colecții ale Fundației Regale „Carol II” pentru Literatură și Artă..

Cuprinsul: Cultura, pag. 5-129; Descrierea operei, pag. 130-329.

Inscripții marginale pe: Cop. I, pagina-avantitlu, pagina de titlu, p. 5, p. 161.

**VIII.3. CĂLINESCU G. MIHAI EMINESCU. 1850-1889. POETUL NAȚIONAL // G. CĂLINESCU. ISTORIA LITERATURII ROMÂNE DE LA ORIGINI PÂNĂ ÎN PREZENT.** – București: Fundația Regală pentru Literatură și Artă, Bulevardul Lascar Catargi, 39, 1941. – P. 385-418.

**VIII.4. EMINESCU M. POEZII** / Ed. întocmită și coment. de G. Călinescu. – București: Editura Națională Gh. Mecu, 1943. – 286 p. – (Colecția Bibl. „Națională”, Literatura Română).

Prefață, p. 5-20. Sub titlul fiecărei poezii este indicată publicația în care aceasta a apărut pentru prima dată. La sfârșitul volumului e anexată o erată, imprimată pe o foiță aparte, de culoare verde, cu specificarea: „Dăm numai formele corectate”.

**VIII.5. CĂLINESCU G. EMINESCU // G. CĂLINESCU. ISTORIA LITERATURII ROMÂNE. COMPENDIU.** – Ed. a 2-a, rev. – [București], Naționala Mecu S.A., 1946. – P. 170-188.

Textul este însoțit de o serie de planșe în afară de text. Exemplar broșat. Copertele din carton. Pe cop. I e reprodus fotoportr. lui M. Eminescu la 19 ani, pe cop. IV: Extras din catalogul Editurii Naționala Mecu S.A.

**VIII.6. CĂLINESCU G. EMINESCU // G. CĂLINESCU. ISTORIA LITERATURII ROMÂNE. COMPENDIU** / Pref. de Al. Piru. - București, Editura pentru Literatură, 1968. – P.155-170.

Vol. însumează 432 pagini. După p. cu caseta tehnică urmează 16 file, hârtie cretată, imprimate pe ambele părți, cu o serie de imagini reproducând cele mai cunoscute portrete ale celor mai importanți scriitori români.

Pe pag. 4, după p. de titlu și înainte de *Prefață*, această notă a redacției: „Compendiul a apărut în 1945 și a fost reeditat, cu mici adaosuri și modificări, în 1946. G. Călinescu nu a mai revenit asupra lui, intenționând să publice ediția mare a *Istoriei literaturii române*, a cărei revizuire era în curs la sfârșitul vieții sale. Reproducem deci întocmai ediția a II-a, cu corectarea greșelilor de tipar prin raportarea la Erata, la textul ediției princeps și la textul ediției mari a *Istoriei*. Alte evidente greșeli de tipar au fost de asemenea corectate. Singurul adaos ce ni l-am îngăduit este înscrierea în Indicele de la sfârșitul cărții a anilor nașterii și morții tuturor scriitorilor, ceea ce face, parțial, însuși autorul în text, indicând și date asupra cărora a revenit prin cercetări ulterioare

(pe care noi le corectăm numai în Indice). – Ediția a fost îngrijită, în redacție, de Andrei Rusu”.

**VIII.7. CĂLINESCU G. MIHAI EMINESCU. 1850-1889 // G. CĂLINESCU. ISTORIA LITERATURII ROMÂNE DE LA ORIGINI PÂNĂ ÎN PREZENT.** – Ed. nouă reviz. de autor / Text stabilit de Al. Piru. – Craiova: Vlad & Vlad, 1993. – P. 443-475.

**VIII.8. CĂLINESCU G. OPERA LUI MIHAI EMINESCU.** – În 2 vol. / Ed. îngrij. de A. Rusu; Repere istorico-literare de G. Gheorghită. – București: Minerva, 1976. – Vol. I. – 686, p. Vol. II. – 639 p.

**VIII.9. CĂLINESCU G. LA VIE D'EMINESCU /** En français par Claude Dignoise; Preface: George Munteanu. – Bucarest: Editions Univers, 1989. – 441 p.: fot.

## **IX. Ediții apărute în primul deceniu postbelic**

**IX.1. POEZII: DIN VIAȚĂ ȘI POSTUME /** Postf. de N. Șerban. – București: Luteția, 1948. – 448 p.

Compartimente: Destăinuirii; Între credință și revoltă; Meditații; Simbolice; Elegiace; Iubire; Romante; Pasteluri; În chip de balade; În gen satiric social; În gen popular; Traduceri; Poezii din adolescență.

Exemplar bibliofil. Coperte din carton, îmbrăcate în pânză subțire de sac, albă-surie. Pe cotor sunt imprimare, cu foiță aur, pe pânză purpurie fină, suprapusă, numele autorului, titlul cărții și anul de apariție.

Inscripții marginale pe p. 3: inscripție-autograf a editorului conținând dedicația „Dômnului Constantin Florescu amintire cordială. – N. Șerban. Sept. 948”.

**IX.2. POESII. EDIȚIE DE PRIBEGIE /** Pref. de Mircea Eliade. – Freiburg i. Br. (Germania): Biblioteca Romana, 1949. – III, 86 p., 1 fotoportr.

Pe Cop. II: „Această carte de poezii a fost tipărită la

multiplicator de către D-nii Marcel Preotescu și Mircea Manolescu și a apărut în 500 exemplare în luna Septemvrie 1949 în Freiburg i. Br. (Germania).

Pe Cop. III: „Comemorarea a 60 de ani de la moartea poetului. Ediție de pribegie publicată sub îngrijirea Bibliotecii Romane din Freiburg i. Br. (Germania)”. Ștampilat cu cerneală neagră: „322” – nr. exemplarului.

Pe Cop. IV: listă de cărți apărute în „Biblioteca Romana din Freiburg i. Br. (Germania): Mihail EMINESCU – Poesii – Vol. I / În pregătire: Mihail EMINESCU – Poesii – Vol. II / Vasile PARVAN – Memoriale (Pagini alese) / Culegere de poesii populare”.

Inscripții marginale: pe pagina de titlu, colțul din stânga, sus – [semnătură posesorală indescifrabilă] urmată de data „31.8.1960, Stockholm”; pe pagina 87, nenumerotată, – [aceeași semnătură indescifrabilă] și data „Stekh. La 4 August 1960”; pe Cop. I și pe pagina I – amprentă a ștampilei dreptunghiulare, aplicată cu cerneală albastră: „Radio Free Europe Archives”.

**IX.3. POEZII:** Volum omagial publicat cu prilejul aniversării a 100 de ani de la nașterea poetului Mihail Eminescu / Pref. de Mihai Beniuc. – [București:] Editura de Stat, 1950. – 348 p.: 1 fotoportr. – (Colecția „Clasicii români”).

Pe pag. 348 caseta tehnică: “Dată în lucru: 10.XII.1949. Bun de tipar 5.I.1950. Clasificarea zecimală 8 R-1. Tiraj 15.200. Format 61X86/16. Tipografia „Universul”. No. 3999/1950”.

Inscripții marginale pe p. de titlu: “Violetta Teodorescu, 1950”; numeroase sublinieri, însemnări și note de lectură pe diverse p.

**IX. 4. POEZII /** Pref. de Mihail Sadoveanu. – București: Editura de Stat pentru Literatură și Artă, 1952. – 276 p.

**IX. 5. POEZII /** Cop. și prez. graf. de S. Sergiu. – București: Editura de Stat pentru Literatură și Artă, 1953. – 272 p.: 1 portr.

Pe verso foii de titlu *Nota redacției*: “Această nouă ediție a operei lui Eminescu cuprinde cea mai mare parte a poeziilor publicate în timpul vieții poetului, cărora li se adaugă un număr

de postume. În reproducerea textului am urmat ediția critică Opere, (Vol. I, 1973 și Vol. IV, 1953) apărută sub îngrijirea lui D. Panaitescu-Perpessicius.

Ordinea poeziilor corespunde ordinii publicării lor, excepție făcând Scrisoarea V care urmează după Scrisoarea IV, deși în forma ei integrală a fost tipărită după moartea poetului. În ce privește succesiunea postumelor, s-a ținut seama de data la care au fost concepute.

Consemnăm aceste date la sfârșitul fiecărei poezii.”  
Inscripții marginale pe p. de titlu: “Teodorescu A.”

**IX.6. POEZII** / Pref. de Mihail Sadoveanu. – București: Editura de Stat pentru Literatură și Artă, 1955. – 288 p., 1 portr.

Pe verso foii de titlu: “Textul poeziilor din această ediție este reprodus după M. Eminescu: OPERE (vol. I, 1939 și vol. IV, 1952), ediție critică îngrijită de Perpessicius, laureat al Premiului de Stat. Responsabil de carte A. Rusu.

Inscripții marginale: semnătură posesorală neidentificată și data “21.III.957”.

**IX.7. POEZII** / Ed. îngrij. și pref. de R. Portnoi; Prez. graf. de A. Kolosov. – Chișinău: Școala Sovietică, 1956. – 364 p., 1 portr.

**IX.8. POEZII** / Ed. îngrij. de Perpessicius. – [București], Editura de Stat pentru Literatură și Artă, 1958. – 660 p.

Pe verso paginii de titlu, jos: “Anii ce subdatează poeziile antume sînt ai publicării, în reviste sau în prima ediție, de aceea, poeziile publicate în “Familia” poartă data celor două calendare; de aceea un mare număr de poezii poartă data primei ediții: 1883, dec. Pentru datele de adevărat, ale concepției și ale elaborării fiecărei poeme, altele decât cele ale publicării, să se consulte cele cinci tomuri ale ediției critice. Cît privește postumele, aceste date se reproduc și în ediția de față”.

Volumul s-a tipărit pe “hârtie velină biblie de 35 gr./m<sup>2</sup>” într-un tiraj de 30.150 ex. Dat la cules 24.01.958. Bun de tipar 23.09.958. Format 720x880x32. Tiparul executat sub comanda Nr. 80235 la Combinatul Poligrafic Casa Scânteii „I. V. STALIN”, București – R.P.R. Redactori de carte: A. Rusu și R. Albala; tehoredactor: S. Malcaș; corectori: V. Vasiliu și S. Voronca.

Exemplarele sunt legate în coperte de carton subțire, îmbrăcat în pânză fină cenușie. Pe Cop. I, sus, și pe cotor numele autorului – “EMINESCU” – e imprimat cu foiță de aur.

**IX.9. VERSURI ALESE** / Pref. de Tudor Arghezi. – [București]: Editura Tineretului, 1958. – 111 p., 1 portr. de Gh. Löwendal. – (Cele mai frumoase poezii).

Exemplar broșat, hârtie velină.

Inscripții marginale: pe pag. 1 “Diana David. cl. IX C”.

## **X. O capodoperă – “Luceafărul” ilustrat de M. Teișanu (și alte ediții ale poemului)**

**X.1. LUCEAFĂRUL** / Ilustrator Mișu Teișanu. – [București]: Atelierele Soc. Luceafărul, [1921-1923]. – [22] f.: il. color.

Conform datelor bibliografice cunoscute, ediția s-a tipărit, în anii 1921-1923, în atelierele litografice ale Societății Luceafărul din București, după desenele originale, pe piatră, ale pictorului M. Teișanu, într-un tiraj total de 250 exemplare, din care 20 pe hârtie Japon, numerotate de la 1 la 20 și 230, pe carton Englez, numerotate de la 21 la 250.

Se pare, ediția a apărut în două variante. Prima (cele 20 de exemplare pe hârtie Japon), 23 de file, imprimate pe o singură parte, sub formă de planșe, cuprinse într-o mapă; a doua – (cele 230 de exemplare pe carton Englez), 23 de file, imprimate pe o singură parte – fiind broșate sub formă de carte, pentru care s-au confecționat coperte speciale din carton gros îmbrăcat în pânză fină albastru-închis. Pe Cop. I s-a imprimat, cu foiță de aur, în partea de jos a paginii, „*Luceafărul de Mihail Eminescu*”, iar în partea de sus – un astru strălucitor, asistat, deasupra, de șase stele care, împreună, configurează constelația Carul Mare cu Steaua Polară. Razele astrului, identificabil cu Luceafărul, sunt îndreptate, generos, spre lumea terestră.

Exemplarul nostru a conservat doar 22 de file-planșe, legate în volum. Prima filă, căreia i s-a rezervat rolul de copertă interioară, găzduiește, în partea de jos a paginii, într-un chenar-etichetă

suprapus pe ornament, titlul cărții, numele autorului și al pictorului grafician: „Luceafărul de Mihail Eminescu. Ilustrator Mișu Teișanu”. Ultima filă, a 23-a, cea care conține datele bibliografice ale ediției și pe care era imprimat, se vede, și nr. ex., lipsește.

**X.2. LUCEAFĂRUL:** Ed. bilingvă = **LUCEAFÉR:** Izdanie s paralelel'nym tekstom / Per. s mold. Gr. Perov; Prez. graf. Gh. Vrabie. – Chișinău: Lumina, 1974. – 60 p., 6 il. Acvaforte. – Text paralel în lb. ro. și ru. – Text. în ro. cu litere rusești.

Ediție imprimată pe hârtie cretată. Tiraj 35 000 ex. legate. Cop.: carton înfășurat în hârtie subțire neagră, cotorul din percal negru.

Pe p. de titlu și pe p. 17: amprente ale ștamp. dreptunghiulare „Kurskaâ oblastnaâ Biblioteka. Obâzatel'nyj čkzemplâr” și nr. de inventar 738398.

**X.3. LUCEAFĂRUL / Il. de Eugen Ștefan Boușcă. – [Iași]: Junimea, [1984]. – [42 p.]**

Textul poemului și ilustrațiile ce îl însoțesc sunt imprimate, sub formă de planșe, pe o singură față însumând, în totalitate, 21 de file nenumerate, la care se adaugă o a douăzeci și doua filă, recto, a forzațului copertei a treia. Aici găsim colofonul: “Această ediție a poemului “Luceafărul” de Mihai Eminescu s-a tipărit cu prilejul împlinirii a 100 de ani de la apariția capodoperei (1883-1983) în viziunea grafică a pictorului Eugeniu Ștefan Boușcă la Editura Junimea din Iași (director: Andi Andrieș), imprimarea lucrării realizându-se la Întreprinderea Poligrafică din Iași (director: Ing. Maria Soroceanu cu dăruire profesională și artistică și cu deosebita contribuție a colectivului din sectorul offset coordonat de Vasile Istrate”.

Tehnoredactor: Mihai Bujdei. Format 61X86/4.

Ediția, se pare, a fost concepută ca o replică modernă la ediția din 1921-1923 ilustrată de Mișu Teișanu, fiind apropiată, în linii mari (ca intenție, viziune, format, modalitate de prezentare a textului și ilustrațiilor), de tipărirea imprimată în atelierele de litografie ale Societății Luceafărul din București.

**X.4. LUCEAFĂRUL = LUCEAFÉR – Chișinău: Literatura artistică, 1989. – 64 p., 6 il.**

Ediție bilingvă. În paralel cu textul în limba română (publicat cu litere rusești) se dau 4 versiuni în limba rusă semnate respectiv de Al. Brodski, Iu. Kojevnikov, Gr. Perov și David Samoilov. Pictor Isai Cârmu (Cop.), ilustrații Eudochia Zavtur. Tiraj 50 000 ex.

Pe verso paginii de titlu următoarea adnotare, pe care o dăm în traducere: „Luceafărul” – culme a creației clasicului literaturilor română și moldovenească, „ultimul romantic” Mihail Eminescu”.

**X.5. LUCEAFĂRUL** / Il. de V. Olac. – București: Ion Creangă, 1991. – 48 p.: il.

Pe pag. 3. se face precizarea: *Text reprodus din „M. Eminescu, Opere alese, I” Scriitori români, Editura Minerva, București, 1973.*

Lector: Marita Nicolau. Tehnoredactor: Paula Ion.

**X.6. LUCEAFĂRUL** / Ed. de D. Tiutiuca. – Vol. I. – Galați: Porto-Franco, 1996. – 132 p. – (Bibl. Școlară Porto Franco, nr. 48).

Pe Cop. IV următoarea adnotare: „Pe lângă „Luceafărul” – această operă fundamentală a geniului eminescian – volumul de față mai cuprinde basmul în proză „Fata în grădina de aur”, precum și poemul cu același nume. De asemenea, sunt incluse și variantele acestei capodopere încă necunoscute publicului larg, elevilor și studenților. Volumul este însoțit și de un studiu introductiv, de note și comentarii, de referințe critice și de un indice de nume”.

## **XI. Ediția națională inițiată de Perpessicius**

**XI.1. OPERE. I. POEZII TIPĂRITE ÎN TIMPUL VIETII:** Introd., note și variante, anexe / Ed. crit. îngrij. de Perpessicius. – București: Fundația Regală pentru Literatură și Artă “Regele Carol II”, 1939. – LXXXII, 525 p.: 50 de reproduceri din manuscris.

Pe p. 525: Monitorul Oficial și Imprimeriile Statului. Imprimeria Națională. București. – 1939; Tiraj 3250 ex., din care

3200 pe hârtie velină cu semnătura autorului în filigran, numerotate 51-3250, iar 50 de ex., nepuse în comerț, numerotate 1-50, pe hârtie Vidalon vărgată. Cop. de carton din Leipzig. Nr. 3130.

**XI.2. OPERE. II. POEZII TIPĂRITE ÎN TIMPUL VIETII:** Note și variante: de la Povestea codrului la Luceafărul. – București: Fundația Regală pentru Literatură și Artă, 1943. – VIII, 467 p., 1 f. portr., 54 reprod. din ms.

Pe p. VI: M. Eminescu, Opere II. Ediție critică îngrijită de Perpessicius, s-a tras în trei mii nouă sute de exemplare, pe hârtie velină, cu semnătura lui M. Eminescu în filigran... numerotate de la 1 la 3900...; P. 467: Monitorul Oficial și Imprimeriile Statului, Imprimeria Națională. – București 1943.

**XI.3. OPERE. III. POEZII TIPĂRITE ÎN TIMPUL VIETII:** Ed., note și variante: de la Doina la Camadeva / Ed. crit. îngrij. de Perpessicius. – București: Fundația Regală pentru Literatură și Artă "Regele Carol II", 1944. – 411 p.: 54 de reprod. din ms., 1 f. portr.

Pe pag. VI.: Mihai Eminescu, Opere III. Ediție critică îngrijită de Perpessicius, s-a tras în 3626 ex., pe hârtie velină cu semnătura lui Mihai Eminescu în feligran, fabricată de Ferbeiger Papierfabric, Freiburg, pentru Fundația Regele Mihai I, numerotate de la 1 până la 39626; În prefața de la p.VII-XI Perpessicius face planul ediției în 14 volume; P. 411: Monitorul Oficial și Imprimeriile Statului, Imprimeria Națională, București, 1944; Pe supracopertă c. 19.772.

**XI.4. OPERE. V. POEZII POSTUME:** Anexe. Note și variante. Exerciții & Moloz. Addenda & Corrigenda. Apocrife. Mărturii. Indice. – București: Editura Academiei Republicii Populare Române, 1958. – 723 p.: cu 46 reproduceri după ms.

Tiraj 4300 ex., pe hârtie rotoheliogravură plus 500 pe hârtie velină cu filigran, numerotate 1-500. Într. Poligr. nr. 4 București.

**XI.5. OPERE. VI. LITERATURA POPULARĂ:** Introducere. Poeme originale de inspirație folclorică. Lirica populară. Balade. Dramatice. Basme în proză. Irmoase.

Paremiologie. Note și variante. Anexă. Exerciții & Moloz. Caietul anonim. Bibliografie. Indice / Ed. crit. îngrij. de Perpessicius. – București: Editura Academiei Republicii Populare Române, 1963. – 756 p., cu facs.

Redactor responsabil Georgeta Mitran, tiraj 6600 ex., din care 2000 numerotate pe hârtie velină cu filigran. Intr. Poligr. nr. 4, București.

**XI.6. OPERE. VII. PROZA LITERARĂ:** Sărmanul Dionis. La aniversare. Cezara. Geniu pustiu. Celelalte proze postume. Texte inedite; St. introd. de Perpessicius; Cu 77 de reproduceri după manuscrise. – București: Editura Academiei Republicii Socialiste România, 1977. – 468 p.

Verso la titlu: Ediție critică îngrijită de un colectiv de cercetători de la Muzeul Literaturii Române: Petru Creția – stabilirea textelor și a variantelor, Dimitrie Vatamaniuc – comentariile și notele de istorie literară, Anca Costa-Foru și Eugenia Ionescu descifrarea și transcrierea literară a textelor. Colaboratori externi Dumitru D. Panaitescu și Amita Bhose (India). Coordonator Petru Creția. Redactor Georgeta Mitran, tiraj 7500 ex. Intr. Pol. Informația București.

**XI.7. OPERE. VIII. TEATRUL ORIGINAL ȘI TRADUS:** Traducerile de proză literară; Dicționarul de rime / St. introd. de Petru Creția; Cu 145 de reprod. după ms. – București: Editura Academiei Republicii Socialiste România, 1988. – XXXV, 1196 p.

Ediție critică întemeiată de Perpessicius, acum îngrijită de Muzeul Literaturii Române (Petru Creția, Aurelia Creția-Dumitrașcu, Oxana Busuioceanu, Dimitrie Vatamaniuc. Redactor Georgeta Mitran, I. P. Informația București.

**XI.8. OPERE. IX. PUBLICISTICA. 1870-1877:** Albina; Familia; Federațiunea; Convorbiri literare; Curierul din Iași / St. introd. de Al. Oprea; Cu 68 de reprod. după ms. și publicații. – București: Editura Academiei Republicii Socialiste România, 1980. – 887 p.

Ediție critică întemeiată de Perpessicius. Îngrijită de un colectiv al Muzeului Literaturii Române, Petru Creția, stabilirea textului și a Variantelor; Dimitrie Vatamaniuc, comentariile și notele de istorie literară; Anca Costu-Foru și Eugenia Oprescu, descifrarea și transcrierea literală a textelor. Colaborator extern Gerhardt Csejka, textele germane. Coordonator Petru Creția. Redactor Georgeta Mitran, I. P. Informația București.

**XI.9. OPERE. X. PUBLICISTICA:** 1 noiembrie 1877 – 15 februarie 1880 / Eminescu la Timpul (1877-1883), România liberă (1888-1889) de D. Vatamaniuc; Cu 16 reprod. după publicații și ms.; Textul și coment. de D. Vatamaniuc. – București: Editura Academiei Republicii Socialiste România, 1989.

Lămuriri asupra publicării din acest volum de D. Vatamaniuc.

**XI.10. OPERE. XI. PUBLICISTICA:** 17 Februaie – 31 decembrie 1880. Timpul. Cu 27 de reprod. după publicații și ms. – București: Editura Academiei Republicii Socialiste România, 1984. – 628 p.

Ediție critică întemeiată de Perpessicius. Îngrijită de un colectiv al Muzeului Literaturii Române (Petru Creția, Dimitrie Vatamaniuc, Oxana Busuioceanu, Anca Costu-Foru, Aurelia Creția, Eugenia Oprescu, Ileana Rațiu). Coordonatorul ediției Al. Oprea. Redactor Georgeta Mitran, I. P. Informația București.

**XI.11. OPERE. XII. PUBLICISTICA:** 1 ianuarie - 31 decembrie 1881. Timpul. Cu 28 de reprod. după publicații și ms. – București: Editura Academiei Republicii Socialiste România, 1985. – 667 p.

Ediție critică întemeiată de Perpessicius. Îngrijită de un colectiv al Muzeului Literaturii Române (Petru Creția, Dimitrie Vatamaniuc, Oxana Busuioceanu, Anca Costu-Foru). Redactor Georgeta Mitran, I. P. Informația București.

**XI.12. OPERE. XIII. PUBLICISTICA:** 1882 – 1883; 1888 – 1889. Timpul, România literară, Fântâna Blanduziei. Cu 64 de reprod. – București: Editura Academiei Republicii Socialiste România, 1984. – 660 p.

Lămuriri asupra editării publicisticii din 1882-1883 și 1888-1889 de D. Vatamaniuc. Conține: Siglele publicațiilor periodice; Comentarii din periodice; Comentarii din manuscrise; Bibliografie; Addenda; Cadrul istoric al publicisticii lui Mihai Eminescu; Cronologie; Indice al numelor de persoane; Lista ilustrațiilor.

(Dimitrie Vatamaniuc, Petru Creția, Oxana Busuioceanu, Simona Cioculescu; Anca Costa-Foru, Aurelia Creția, Claudia Demiu, Eugenia Opescu, Ilena Rațiu). Coordonator Al. Oprea. Redactor Georgeta Mitran. I. P. Informația București.

**XI.13. OPERE. XV. FRAGMENTARIUM.** Addenda ediției. Cu reprod. după ms, doc. și presă. – București: Editura Academiei Republicii Socialiste România, 1993.

Lămuriri asupra volumului de Petru Creția și D. Vatamaniuc. Copartimente: Tabloul edițiilor Fragmentarium. Texte scrise în primăvara anului 1883; Texte scrise în primăvara și vara anului 1883. Note de curs. Note de lectură. Excerpte. Transcrieri. Poezie. Teatru. Comentarii. Addenda. Album. Bibliografie. Indice de antroponime. Indice de toponime. Dicționarul rimelor din poeziile populare. Addenda și Corrigenda la Fragmentarium, la dicționarul de rime.

**XI.14. OPERE. XVI. CORESPONDENȚA:** Documentar. Cu reprod. după ms. și doc. – București: Editura Academiei Republicii Socialiste România, 1989. – LIII, 857 p.

Conține: Lista siglelor; Tabloul edițiilor; Corespondența trimisă; Concepte; Scrisori neexpediate; Comentarii; Corespondența primită; Bibliografie; Addenda; Indicele numelor de persoane.

Cronologie, lămuriri asupra editării corespondenței și documentelor de Dimitrie Vatamaniuc. Coordonatori: Petru Creția, Oxana Busuioceanu, Simona Cioculescu, Anca Costu-Foru, Claudia Dimiu, Aurelia Dumitrașcu, Alexandru Surdu, Ileana Rațiu. Redactori: Georgeta Mitran. I. P. Informația București.

## **XII. Reluări ale ediției naționale**

**XII.1. OPERE. I. POEZII APĂRUTE ÎN TIMPUL**

**VIETII:** Introd., note și variante, anexe / Ediție critică îngrijită de Perpessicius. – [Ed. facs.]. – București: Vestala, Alutus-D, 1994. – Facs. după ed.: OPERE. I. București: Fundația Regală pentru Literatură și Artă “Regele Carol II”, 1939. – LXXIII, 525 p. cu 50 de reprod. din ms.

Pe p. 527, nenumerotată, se precizează: „Mihai Eminescu, Opere, I, Poezii tipărite în timpul vieții, I ediție critică îngrijită de Perpessicius, reapare sub egida și prin eforturile editurilor Vestala (director I. Oprișan) și Alutus-D (director Florea Dionisie), fiind tipărită și finisată la tipografia S. C. Romcart S.A. București (director general: Adrian Flintea, director tehnic: Aurelia Constantinescu, director economic: Dumitru Ghișoiu, șef producție: Ion Dumitrenco, șef atelier ofset: Viorica Popa, maiștri imprimare ofset: George Tomescu și Maricel Baboi; șef legătorie: Gheorghe Radu, maiștri și brigadieri legătorie: Alexandrina mitrea, Elena Manea și Aurelia Dumitru).

Scoarțele au fost confecționate la Imprimeria Coresi, București (director general: Marin Soare; șef secție legătorie: Elena Pavel).

## **XII.2. OPERE. II. POEZII TIPĂRITE ÎN TIMPUL**

**VIETII:** Note și variante: de la Povestea codrului la Luceafărul. – [Ed. facs.]. – București: Saeculum I. O., Gemina, 1994. – Facs. după ed.: OPERE. II. – București: Fundația Regală pentru Literatură și Artă, 1943. – VIII, 467 p.:1 f. portr.; 54 reprod. din ms.

Pe p. 464, nenumerotată, se precizează: „M. Eminescu, Opere, II, Poezii tipărite în timpul vieții, II ediție critică îngrijită de Perpessicius, reapare după mai bine de 50 de ani, prin reproducere anastatică, sub egida și prin eforturile editurilor SAECULUM I. O. (director I. Oprișan) și GEMINA (director Florea Dionisie), fiind tipărită și finisată la REGIA AUTONOMĂ A IMPRIMERIILOR (director general: Dumitru Constantinescu, director comercial Matei Vlădeanu), Imprimeria „Coresi” (director general: Marin Soare; șef producție Oreste Predeanu).

La executarea lucrării și-au dat contribuția: Anne Marie Peginine, șef secție ofset, Elena Pavel, șef secție legătorie, Ecaterina Chirița și Ion Stan, maiștri principali ofset, Mioara Neagu, maestru sector scoarțe, Viorel Călușaru, Flori Uceanu, montaj, Stan Lidia și Pușcaș Dumitru, fotoreproducere, Marin Ursu și Maria Tănase, tehnologi.

Lucrarea este subvenționată în proporție de 50 %, cu reducerea corespunzătoare a prețului, de către Ministerul culturii și apare într-un tiraj de 5 700 ex, legate 1/1 în pelior, cu supracopertă, pe hîrtie scris I A 61 X 86 cm. De 60 G./M<sup>2</sup>.

**XII.3. OPERE. III. POEZII TIPĂRITE ÎN TIMPUL VIETII:** Ed. note și variante: de la Doina la Camadeva / Ed.. crit. îngrij. de Perpessicius. – [Ed. facs.]. – București: Saeculum I. O. Gemina, 1994. – Facs. după ed.: OPERE. III. – București: Fundația Regală pentru Literatură și Artă “Regele Carol II”, 1944. – 411 p.:1 f. portr.; cu 5 reprod. din ms.

Pe p. 409, nenumerotată, se precizează: „M. Eminescu, Opere, III, Poezii tipărite în timpul vieții, III ediție critică îngrijită de Perpessicius, reapare după mai bine de 50 de ani, prin reproducere anastatică, sub egida și prin eforturile editurilor SAECULUM I.O. (director I. Oprișan) și GEMINA (director Florea Dionisie), fiind tipărită și finisată la REGIA AUTONOMĂ A IMPRIMERIILOR (director general: Dumitru Constantinescu, director comercial Matei Vlădeanu), Imprimeria „Coresi” (director general: Marin Soare; șef producție Oreste Predeanu).

La executarea lucrării și-au dat contribuția: șed secție ofset, Elena Pavel, șef secție legătorie Ecaterina Chirița și Ion Stan, maiștru sector scoarțe, Viorel Călușaru, Flori Uceanu, montaj, Stan Lidia și Pușcaș Dumitra, fotoreproducere, Marin Ursu și Maria Tănase, tehnologi.

Lucrarea este subvenționată în proporție de 50 %, cu reducerea corespunzătoare a prețului, de către Ministerul culturii și apare într-un tiraj de 5 700 ex, legate 1/1 în pelior, cu supracopertă, pe hîrtie scris I A 61 X 86 cm. De 60 G./M<sup>2</sup>.

**XII.4. OPERE. I. POEZII APĂRUTE ÎN TIMPUL VIETII:** Introd., note și variante, anexe / Ed. crit. îngrij. de Perpessicius. – [Ed. facs.] – Iași: Moldova, 1996. – Facs. după ed.: OPERE. I. București: Fundația Regală pentru Literatură și Artă “Regele Carol II”, 1939. – LXXXII, 525 p. cu 50 de reprod. din ms.

Pe p. VII, în *Nota editorială*, „Argument”, citim: „În orașul cu „plopî fără soț”, cu „Junimea” și bronzurile patinate ale marilor

amanți Beronica și Mihai, unde Spiritul lui Eminescu continuă să fie prezent în aer poate mai mult decât pe vremea când își citea versurile în fața lui Maiorescu, s-a născut ideea retipăririi într-o ediție de masă a integralei eminesciene așa cum au lăsat-o pentru nemurire premergătoarele ediții critice îngrijite de Perpessicius (vol. I-VI, 1939) și cercetătorii Muzeului Literaturii Române conduși de Petre Creția și Dimitrie Vatamaniuc (vol. IX – 1980, vol. XI – 1984, vol. XII și XIII – 1985, vol. VIII – 1988, vol. X – 1989, vol. XIV – 1983, vol. XVI – 1983, vol. XVI – 1989, vol. XV – 1993)”.

### **XIII. O ediție „transplantată”**

#### **(București-Chișinău)**

#### **în prima jumătate a deceniului șapte**

**XIII.1. POEZII** / [Pref. de Mihail Sadoveanu]; Il. de Perahim. – [București]: Editura Tineretului, [1961]. – 134 [136] p.: 1 portr. al autorului executat de ilustrator.

Dat la cules 23.02.1961. Bun de tipar 01.11.1961. Apărut 1961. Comanda nr. 3848. Tiraj 40230. Broșate 30080 + legate 10150. Hârtie offset A de 100g/m<sup>2</sup> 610X860/8. Tiparul executat sub comanda nr. 400 la Î. P. nr. 4, Calea Șerban Vodă, nr. 133-135, București.

Exemplar broșat.

Inscripții marginale pe p. 1, nenumerotată: „Șerbănescu Dan”.

**XIII.2. POEZII** / [Cuv. înainte de Mihail Sadoveanu]; Desene de Igor Vieru. – [Chișinău]: Lumina, [1965]. – 112 p.: il., 1 portr. al poetului executat de autorul desenelor. – (Cu litere rusești).

Din *Cuvântul înainte* al ediției bucureștene au fost suprimate câteva alineate, s-a umblat și la cuprins, fiind omis compartimentul *Postume*.

Editorii de la Chișinău, inclusiv graficianul, au preluat nu doar textele din ediția apărută la București în 1961, ci întregul set de caracteristici ale cărții: format, viziune grafică, modalitate de așezare în pagini a textelor și ilustrațiilor, etc.

Tiraj 20 000 exemplare legate, cu supracopertă. Redactor S. Vangheli.

(col. S. M.)

## XIV. Ediții îngrijite de D. MURĂRAȘU

**XIV.1. SCRIERI POLITICE** / Ed. coment. de D. Murărașu, doctor în litere, fost membru al Școlii române din Franța. – Craiova: Scrisul românesc, [1931]. – LXVI, 338 p., 2 f. portr., 5 f. facs. – (Clasici români comentați sub îngrijirea Dlui N. Cartoian, prof. universitar).

Cmd. 27104.

Volumul conține prefață *Eminescu ziarist și scriitor politic* (pag. III-LX): I. Viața; II. Împrejurările politice în care Eminescu își desfășura activitatea; III. Eminescu ziarist; IV Gândirea politică a lui Eminescu; Bibliografie, pag. LXI-LXV;

În *Notă*, pag. LXVI: “Articolele din această ediție au fost reproduse – potrivit cu programul publicației – direct din revistele și ziarele unde au fost publicate pentru întâiași dată de Eminescu și anume: Federațiunea (1870), Convorbiri Literare (1870 și 1876), Românul (1871), Timpul (1877-1883). Revizuirea textelor direct după surse ne-a permis să evităm omisiunile și greșelile strecurate în edițiile anterioare.

E de observat că-n ce privește articolele din *Timpul*, edițiile “Minerva” și “Opere complete” au plecat în general de la textele publicate de Peucescu în 1891, sub titlul *Culegere de articole d’ale lui Eminescu, apărute în “Timpul”*. Ediția Peucescu însă, făcută pentru a servi unor interese politice, a reprodus după *Timpul* articolele care în special cuprind polemice și atacuri politice la adresa partidului liberal. Multe din articolele lui Eminescu au fost trunchiate, toate ne-au fost prezentate fără ordine cronologică, fără indicare de date. Au fost omise din această ediție multe articole de-o deosebită importanță ideologică.

Ediția “Minerva” a reprodus pe Peucescu, adăogând și ciclul *Icoane vechi și icoane nouă* în dezordine și cu sublinieri în text care aparțin lui Eminescu. Ediția “Opere complete”, Iași, 1914, reproduce ediția “Minerva”, adăogând și articole care tratează numai chestia israelită. Numai pentru ciclul *Icoane vechi și icoane nouă* avem o ediție corectă și îngrijită, la Vălenii de Munte, 1909.

Ediția noastră urmărind în primul rând un scop cultural și educativ și năzuind să pună în lumină concepția politică conservator-naționalistă în întregime a lui Eminescu, a reprodus articolele care ’ndeplinesc această condiție. Multe articole din ediția noastră sunt reproduse acum pentru întâiași dată. În vederea scopului

urmărit, în câteva articole am omis unele pasagii care cuprindeau atacuri și chestiuni prea personale, dând însă indicații în privința omisiunilor.

Pentru a face textul mai clar am actualizat ortografia. În conferința *Influența austriacă* am introdus subtitluri. Trei din articolele din această colecție au fost reproduse după ediția Scurtu, deoarece "Curierul din Iași" în care au apărut nu se găsește în bibliotecile din București."

Fiecare articol este precedat de comentarii istorico-literare.

Disponem de două exemplare, care prezintă mici deosebiri, în virtutea cărora conchidem că ediția a apărut în două tiraje, ambele broșate. Prima tranșă are Cop. 1 de culoare verde, tranșa 2 – Cop. 1 vișinie. Exemplarul cu Cop. verde are, pe o filă anexată după Tabla de materie, o Erată. Pe Cop. 4, în exemplarul verde, lista cărților apărute la Editura Scrisul Românesc, în colecția "Clasicii români comentați", cuprinde 12 titluri, iar pe Cop. exemplarului "roșu" sunt trecute în revistă 9 titluri de carte, fiind date ca apărute, în a.1930, 4 titluri, în ianuarie 1931 – 2 titluri, "Sub presă" aflându-se 3 titluri ce urmau să vadă lumina tiparului "în lunile Februarie, Martie și Aprilie 1931".

**XIV.2. LITERATURA POPULARĂ** / Ed. îngrij. de D. Murărașu; Cop.: Dan Erceanu. – București: Minerva, 1977. – LXVI, 342 p.

O ediție nouă a celei din 1936. Pe pag. II: "Toate drepturile rezervate Editurii Minerva".

Volumul conține: Studiul introductiv "Eminescu și literatura română": I. Izvoare; II. Orientarea lui Eminescu spre folclor; III. Materialul folcloristic; IV. Prelucrări și imitații; V. Influența populară în opera lui Eminescu (pag. V-LV); Notă asupra ediției (pag. LVI-LVIII); Bibliografie (pag. LIX-LXVI); Note (pag. 241-318); Indice general (Pag. 319-328); Glosar (pag. 329-337).

**XIV.3. POEZII** / Ed. crit. [în trei vol.] de D. Murărașu – București: Minerva, 1982.

Cop.: D. Verdeș. Lector: Aurelia Rusu. Tehnored.: Aurelia Anton.

Vol. I. – XVIII, 387 p. Conține: Un cuvânt de lămurire, V-XVIII, [Poezii scrise în perioada] 1866-1874, 1-264;

Comentarii eminesciene [la poeziile scrise în perioada] 1866-1874, 265-383; Cuprinsul, 385-387.

Vol. II. – 440 p. Conține: [Poezii scrise în perioada] 1885-1874, 5-284; Comentarii eminesciene [la poeziile scrise în perioada] 1875-1879; 285-436; Cuprinsul, 437-440.

Vol. III. – 414 p. Conține: [Creații originale, traduceri și prelucrări din perioada] 1880-1883, 5-186; Comentarii eminesciene [la perioada] 1880-1883, 187-376; *Anexă*, 379-381; indice general de nume, 383-395; Indice alfabetic al scrierilor lui Eminescu originale, traduceri și prelucrări, 397-407; Cuprins, 411-414.

#### **XIV.4. MURĂRAȘU D. MIHAI EMINESCU. VIAȚA ȘI OPERA.** – București: Eminescu, 1983. – 487 p.

Cop. de Petre Hagiu. Lector: Viorica Florea, Tehnoredactor: Elana Preda.

Sumar: I. Între aventură și vocație, 5; II. Student și boem, 36; III. Cultură și poezie, 63; IV. Meritul strică celui ce-l are, 123; V. În căutarea fericirii, 161; VI. Semnele disperării, 218; VII. Cumplitul zbucium, 253; VIII. Concepția despre poet și poezie, 301; IX. Pe culme; 321; X. Prăbușirea, 368; XI. Transfigurarea, 403; Note, 421; Indice de note, 474.

### **XV. Ediții în limbi străine**

#### **În limba franceză**

**XV.1. QUELQUES POÉSIES** / Trad. en français par Al. Gr. Soutzo. – Iassy: Imprimerie H. Goldner, 1911. – 35 p., 1 portr. al traducătorului.

Ediție bilingvă, cu o notă introductivă în l. franceză de A. D. Xenopol.

**XV.2. POEZII = POÉSIES** / Prez. și trad. de Jean-Louis Courriol = Présentation, traduction de Jean-Louis Courriol; Cop. de Gh. Baltoc. – [București]: Cartea românească, 1987. – [1987]. – 144 p.

**XV.3. POÉSIES** / Pref. et version française par P. Miclau.

– București: Minerva, 1989. – 139 p. – (Centenar Eminescu, 1889-1989).

**XV.4. POEZII = POÉSIES** / Traducere de Elizabeta Isanos. Versions française d'Elizabete Isanos, București: Libra, 1994. – 640 p.

#### **În limba italiană**

**XV.5. FIORE AZZURRO** / Selezione, versione ital.; E appunti di trad. di G. Vasile; Prefazione di Zöe Dumitrescu-Buşulenga. – București: Minerva, 1989. – 155 p.

#### **În limba rusă**

**XV.6. LIRIKA** / Per. s rum.; Predisl. I. Andronnikova; Red. per. D. Samoilov; Odorml. hudož. E. Sirovo. – Moskva: Hudožestvennaâ literatura, 1968. – 142 p.

**XV.7. IZBRANNYE STIHOTVORENIÂ** / Per. s rum.; Sost., vstup. stat'â i primec. Ū. Koževnikova; Ris. E. Seffer. – Moskva: Detskaâ literatura, 1979.

**XV.8. IZBRANNOE** / Sost., vstupit. stat'â i komment. C. Popovici; Nauč. red. per. i tematičeskaâ podborka stih. I. Pavelčuka; Hudož. I. Cârmu. – Chişinău: Literatura Artistică, 1980. – 528 s.: il.

Compartimente: Stihotvorenîâ; Proza; Iz publicistiki; Neskol'ko pisem.

**XV.9. STIHOTVORENIÂ** / trad. de N. Malarciuc; Cuv. înainte de M. Braga; Il. de L. Bardocz. – Cluj-Napoca: Dacia, 1982. – 320 p.

#### **Ediții bilingve româno-ruse**

**XV.10. POEZII = STIHOTVORENIÂ** / Ed. alcăt. și red. A. Sadețki; Portr. de Ligia Macovei; Cop. Cr. Muller. – București: Eminescu, 1971. – 491; 1 portr.

Ediție liliput. I. P. „Arta Grafică” București. Ediția include: Note; Indice alfabetic al poeziilor în două limbi.

**XV.11. POEZII = STIHOTVORENIÂ** / Trad. în lb. ru. de N. Malarciuc; cuv. Înainte de M. Braga. – Cluj-Napoca: Dacia, 1982. – 320 p.

Postfață în limba rusă „Mihai Eminescu (1850-1889)”.

### În limba spaniolă

**XV.12. POEZIAS** / Version espanola y notas por V. Georgiadi; Prefasio Zoe Dumitrescu-Buşulenga; Cubierta por D. Verdeş. – București: Minerva, 1989. – 334 p.

### În limba slovacă

**XV.13. POEZII ALESE = VÝBER Z POEZIE** / Ed. îngrij. de Ondrej Stefanco; Il. de Vincent Hložník; Trad. în lb. slovacă Karol Strmeň. – București: Kriterion, 1994. – 82 p. – Text parallel în lb. ro. și slovacă.

Pe p. 78, NOTĂ ASUPRA EDIȚIEI: „Această ediție este reeditarea completată a cărții „Mihai Eminescu: Výbĕr z poezie, preložil Karol Strmeň. Ilustroval akad. Maliar. V. Hložník. Vydala Obroda, nakladateľská spoločnosť s r.o. v Ružomberku roku 1943. Tlačil Lev. Kníhtlač. A nakl. Spol. v Ružomberku. Strán 64 – Mihai Eminescu: Poezii alese, traducere de Karol Strmeň. Ilustrații pictorul acad. V. Hložník: Editată de Obroda, societate de editură s.r.l. în Ružomberok. Pagini 64”. Cuvântul înainte la această ediție – Mihai Eminescu, cea mai frumoasă sinteză a romanității – a fost scris de N. I. Herescu, președintele de atunci al Societății Scriitorilor Români. Față de ediția originală, ne-am permis să înlocuim traducerea poeziei *Oricâte stele...*, în ediția originală publicată cu titlul *Sonet*, cu o versiune mai nouă, din antologia de lirică universală în două volume a lui Karol Strmeň: *Navstevy – Vizite* (Editată de Institutul Slovac a sf. Chiril și Metodieu din Roma, 1972), unde traducerea este publicată fără menționarea titlului.

Fiindcă această ediție este adresată și cititorilor de naționalitate slovacă din România, am introdus și versiunea în limba română a poeziilor traduse, pe care le-am așezat în ordine cronologică.

Pentru aceasta am folosit ediția critică: Eminescu – *Poezii*, ediție îngrijită de Perpessicius, ESPLA, 1958.

Suntem convinși, că acest volum va apropia cititorilor slovaci nu numai creația poetică a clasicului literaturii române Mihai Eminescu (15. ianuarie 1850 – 15. iunie 1889), dar și creația de traducător a importantului poet slovac contemporan Karol Strmeň, care trăiește departe în Statele Unite ale Americii. O. S.”

## **XVI. ROSA DEL CONTE: contribuții de valoare la eminescologia modernă**

**XVI.1. ROSA DEL CONTE. MIHAI EMINESCU O  
DELL ASSOLUTO.** – Modena: Societa Tipografica  
Editrice Modenese, 1962. – 482 p. –

Ediție apărută sub egida: Istituto di Filologia della Università di Roma. Studi e testi. Verso pagina de titlu: Copyright 1961 by Società Tipografica Editrice Modenese. Pe pag. 483: Finito di stampare il 29 dicembre 1962 dalla Società Tipografica Editrice Modenese – Mucchi – Modena. Pe fila care urmează după pagina de titlu următoarea dedicație: „*Ad Angelo Monteverdi che nel Suo interesse per le lingue e letterature romanze testimoniato in studi severi non ha mai dimenticato i fratelli latini di Dacia*”. Pe fila următoare: „*Prima di licenzare alle stampe questo lavoro ci piace esprimere la nostra gratitudine a quanti ci incoraggiato ed aiutato a realizzarlo: al chiar. Mo prof. Angelo Monteverdi, che ci ha fatto l'onore di accogliere il nostro saggio nella Collezione da Lui diretta; al caro ed illustre Amico, prof. Luigi Castiglioni, maestro ammirato ed inimitabile di nitido stile oltre che di rigorosa dottrina, per la benevolenza con cui segue i nostri studi; al direttore dell'Istituto de filologia remanza dell'Università di Roma, prof. Aurelio Roncaglia, che continuando la tradizione dei Suoi Maestri, sostiene del Suo alacre appoggio gli studi di rumenistica; all'Editore generoso e paziente; ai compositori tipografi, alla cui perizia si deve se i testi rumeni si presentano in una veste che speriamo decorosamente corretta.*

*Ci consenta infine L'impareggiabile amica, prof. Edvige Bestazzi, di attestare che molte di queste pagine sono nate dalla*

*sua affettuosa partecipazione, che si è espressa tante volte in vivace e sempre stimolante polemica”.*

**XVI.2. ROSA DEL CONTE** (incaricata di Letteratura rumena nell' Università di Roma). **MIHAI EMINESCU O DELL' ASSOLUTO**. Societa Tipografica editrice Modenese – Mucchi Modena (Italia) – recentissima pubblicazione nella Collezione Studi e Testi.

Text publicitar, inserat pe Cop. IV a broşurii „Tudor Vianu. La studio della lingua litteraria e dello stile nel periodo 1944-1960”, extras din fasc. 3, vol. 22(1962) al revistei Cultura neolatina: Bolletino dell'istituto di filologia romanza della universita di Roma / Diretto da Angelo Monteverdi e Aurelio Roncaglia.

**XVI.3. ROSA DEL CONTE. EMINESCU SAU DESPRE ABSOLUT** / Ed. îngrij., trad., și pref. de M. Papahagi; Cuv. înainte de Z. Dumitrescu-Buşulenga; Postf. de M. Eliade; Cu un cuv. pentru Ed. ro. Rosa Del Conte. – Cluj: Dacia, 1990. – 463 p. – (Bibliotheca Romanica).

Pe pag. 2, nenumerotată: „BIBLIOTHECA ROMANICA apare în coordonarea lui Marian Papahagi. Traducerea s-a făcut după ediția Rosa Del Conte, Mihai Eminescu o dell' Assoluto, Modena S.T.E.M., 1961. Tot aici precizarea: „Editura Dacia ține să menționeze că prof. Rosa Del Conte a refuzat la orice compensație materială cuvenită ca drepturi de autor. Sumele datorate au fost depuse la dorința d-rei Rosa Del Conte, în contul Libertatea 1989”.

Pe pag. 23: „Lui Angelo Monteverdi care în interesul său pentru limbile și literaturile romanice mărturisit în studii severe nu i-a uitat niciodată pe frații latini din Dacia.

Înainte de a da bunul de tipar acestei lucrări ne face plăcere să ne exprimăm grațitudinea tuturor acelor care ne-au încurajat și ajutat să o realizăm: ilustrului prof. Angelo Monteverdi, care ne-a făcut onoarea de a primi eseul nostru în Colecția condusă de El; scumpului și ilustrului prieten, prof. Luigi Castiglioni, măestru admirat și intimabil, de limpede stil și riguroasă învățătură, pentru bunăvoința cu care urmărește studiile noastre; directorului Institutului de Filologie Romanică al Universității din Roma, prof. Aurelio Roncaglia, care, continuând tradiția Maeștrilor Săi, susține

cu neslăbitul său sprigin studiile de românică; Editorului generos și plin de răbdare; culegătorilor tipografi, priceperii cărora i se datorează faptul că textele românești se înfățișează într-un veșmânt pe care îl sperăm demn și corect.

În sfârșit, să ne îngăduie incomparabila prietenă, prof. Edvige Bestazzi, să atestăm că multe din aceste pagini s-au născut din afectuoasa ei participare, care s-a exprimat de atâtea ori într-o vivace și mereu stimulative polemică”.

Redactor: Mircea Oprea. Tehnoredactor: A. Molnar. Cop. de Mircea Baciu.

Din sumar: I. Principalele teme lirice; II. Aspecte ale artei și ale limbajului eminescian; Apendice. Probleme formative și aspecte arhaice ale culturii eminesciene.

Pe Cop. IV un gând esențial al Rosei Del Conte: „Eminescu nu e o floare rară, desfăcută parcă prin miracol dintr-o sămânță adusă din întâmplare pe solul Daciei de suflarea vânturilor apusene: e un astru țâșnit din adâncimile cerurilor din Răsărit, ca mărturie despre o civilizație tânără și nouă, dar înrădăcinată într-un trecut de veche cultură și de severă tradiție. Ca și aceea a Luceafărului său, și lumina lui a străbătut, înainte să ajungă până la noi, o cale lungă”. Tot aici e inserat acest curriculum vitae: „Profesoară de Limba și Literatura Română la Facultatea de Litere și Filosofie din Roma (din 1955; titulară din 1967), după ce predase la București, Câmpulung Muscel și Cluj (1942-1950), precum și la Universitatea din Milano, Rosa Del Conte este un nume de prima mărime în romanistica și eminoscologia modernă și autoarea celui mai important studiu străin dedicat vreodată literaturii noastre. „Cartea aceasta deschide atâtea perspective în interpretarea lui Eminescu – scria Mircea Eliade în 1963, recenzând volumul – încât se cere recitită și meditată pe îndelete. Geniul lui Eminescu se revelează încă și mai excepțional decât îl cunoșteam până acum”.

Rosa Del Conte a tradus în românește din Elio Vittorini, Salvatore Quasimoda, Eugenio Montale, și-a tipărit la noi prelegerile universitare despre poezia Dulcelui stil nou sau despre Dante, iar în Italia a ținut cursuri sau a publicat studii despre folclor și cultura veche românească, despre literatura română, de la Cârlova și Heliade la Macedonski sau Coșbuc, dând, totodată, traduceri remarcabile, însoțite de studii și prezentări critice, din Arghezi, Blaga, Voiculescu. A scris numeroase articole despre

literatura noastră în enciclopedii și dicționare de autori, făcând-o astfel mai bine cunoscută în lume. După retragerea ei din activitatea universitară, Rosa Del Conte și-a reluat traducerea, pregătind o amplă antologie italiană din lirica poetului.

*Mihai Eminescu sau despre Absolut* apare acum prima dată integral în traducere românească, deschizând o nouă colecție editorială: *Bibliotheca Romanica*.

## **XVII. Publicații periodice, almanahuri și calendare consacrate, integral sau parțial, lui M. Eminescu**

**XVII.1. ARTĂ ȘI TEHNICĂ GRAFICĂ. BULETINUL IMPRIMERIILOR STATULUI.** Director Alexandru D. Bunescu, directorul general al Monitorului Oficial și Imprimeriilor Statului. – 1939. – Caietul 8. – Iunie-sept.

Din sumar: Mihail Eminescu: Criticilor mei, 5-6; Fotoreproduceri: Eminescu. Poezie, Volumul comemorativ editat de municipiul București, [1939]; În pavilionul Eminescu din Luna Bucureștilor, sculpturi de O. Han, panouri de: Zlotescu, Labin, Miracovici, Ceglacoff, etc., 81; Prima și a doua ediție a poeziilor lui Eminescu [ediția princeps Maiorescu], Albumul "România Jună" [Viena, 1883], unde a apărut pentru prima oară *Luceafărul*; Revista "Familia" (1866) de la Oradea cu poezia lui M. Eminescu "La o artistă"; File din manuscrisele poetului aflate în colecția Academiei Române, 82.

Pe Cop. I: capul lui Eminescu (după fotografia de la 19 ani), sculptură de Fr. Storck.

**XVII.2. IAȘUL LITERAR:** Revistă a Uniunii Scriitorilor din R.P.R. – Iași, 1964. Anul XV, Nr. 5, mai. – 123 p. – Comitetul de redacție: Andi Andrieș, N. Barbu (redactor șef adjunct), Dimitrie Costea, Dumitru Ignea (redactor șef), Florin Mihai Petrescu, Horia Zilieru.

Sumarul: G. Lesnea: Odă lui Mihai Eminescu; Al. Dima: Eminescu în evoluția liricii noastre; N. I. Popa: Eminescu și Iașul; N. Labiș: Singular și plural; Andi Andrieș: Autenticul Ipoteștilor; Au. Leon: Ani de lumină, ani de întuneric (itinerar eminescian);

F. M. Petrescu: În largurile lumii; Const. Ciopraga: Culoare și muzică în poezia eminesciană; Al. Arbore: Pădurile de argint (itinerar eminescian). COORDONATE EMINESCIENE. M. Drăgan: Începuturile poetice ale lui Eminescu; Al. Claudian: Obsevații psihologice ale lui I. L. Caragiale asupra lui Eminescu; C. Sturzu: Frumosul în concepția estetică a lui Eminescu; Cg. Popa: Stare poetică și viziune cosmică; G. Istrate: Eminescu și problemele limbii; Al. Andreescu: Limbajul satiric eminescian; Șt. Cuciureanu: Din problemele textelor eminesciene; I. Constantinescu: Eminescu și Shakespeare. CRONICA LITERARĂ: N. Barbu: Un monument impunător; L. Dumbravă: Eminescu: Proză literară. DOCUMENTE LITERARE. Gh. Ungureanu: Documente privitoare la Eminescu; M. R. Iacoban: Pe urmele lui Eminescu, revizor școlar; R. Negru: Insemnare pentru o bibliografie eminesciană.

**XVII.3. CAIETELE MIHAI EMINESCU** / Studii, articole, note, doc., iconografie și bibliografie prez. de Marin Bucur; Prez. graf.: Vasile Socoliuc. – Vol. I. – București: Eminescu, 1972. – 318 p.

Cuprins: Cuvânt înainte; Ed. Papu: Simfonia eminesciană; Z. Dumitrescu-Buşulenga: Hyperionul românesc; C. Noica: Judecată, județ, judiciu la Eminescu; Gh. Ceașescu: Dacia în poezia lui Eminescu; N. Balota: Glose la „Momento mori”; L. Galdi: Centenarul unei elegii uitate „Cântecul lăutarului”; Șt. Cazimir: „Floare albastră” și Victor Hugo; Ge. Munteanu: Eminescu și Creangă (sau întâlnirea arhetipală); I. Vrancea: Afinități electivă; S. Pușcariu: Eufonie eminesciană; N. Liu: Mihai Eminescu și lupta pentru teatru național în Transilvania până la Unire; D. Simonescu: Din nou despre Eminescu și limba noastră veche; G. Ivănescu: Observații asupra limbii lui Mihai Eminescu; Tohăneanu: Expresia oralității în poemele ciclului folcloric; F. Șuteu, Victor G. Velculescu: Tipuri de antiteză în „Luceafărul” sugerate de o analiză numerică la calculator; M. Anineanu: Manuscrisele eminesciene la Biblioteca Academiei Române; D. D. Panaitescu și Au. Rusu: Permessicus. Teatru de M. Eminescu – proiect de ediție; D. Vatamaniuc: Eminescu colaborator la „Federațiunea”; M. Bucur: Debutul lui Eminescu la „Timpul” (până la serialul *Icoane vechi și nouă*); D. Murărașu: Data traducerii piesei „Laus”; Augustin Z. N. Pop: Câteva întrebări

biografice; Octav Păun: Mihai Eminescu, director al Bibliotecii Centrale din Iași – Documente inedite; G. Munteanu: Eminescu – Documente noi; Gh. Matei Eminescu: Ieri și azi; Corespondență Șerban Cioculescu – Perpessicius (cu un argument de Șerban Cioculescu).

**XVII.4. CAIETELE MIHAI EMINESCU** / Studii, articole, note, doc., iconografie și bibliografie prez. de Marin Bucur; Prez. graf.: Vasile Socoliuc. – Vol. II. – București: Eminescu, 1974. – 252 p.

Cuprins: C. Delavrancea: Eminescu oglindit în Chopin; Al. Philipide: Ceva despre „Floarea albastră”; Z. Dumitrescu-Bușulenga: Din nou despre „Floare albastră”; Ed. Papu: Ambivalența visului la Eminescu; V. Gândea: Glosse la „Fereștile gândirii”; Gh. Ceașescu: „Filozofia poetică a istoriei”; P. Cernovodeanu: Eminescu și cronografele românești; Em. Manu: O traducere din Ovidiu și rectificarea unor date; M. Bucur: Variațiuni pe „Tema deșertăciunii” în teatrul eminescian; M. Bucur: Fragmentarium liric postum; G. Țepelea: Pagini inedite despre Eminescu ale lui Sextil Pușcariu; I. Dumitrescu: Cursurile lui D. Caracostea despre Eminescu; V. Streinu: Eminescu văzut de G. Călinescu; N. Façon: Pe marginea unor similitudini între Eminescu Leopardi; Gh. Bulgăr: Din componentele stilului eminescian; P. Diaconescu: Interiorizarea descrierii și perspectiva modală și temporală în „Melancolie”; S. Marcus: Cercetări matematice recente asupra unor poezii ale lui Eminescu; D. Vatamaniuc: Ilie Eminovici; Augustin Z. N. Pop: Din ultimii ani; Corespondența Șerban Cioculescu – Perpessicius (II).

**XVII.5. CAIETELE MIHAI EMINESCU** / Studii, articole, note, doc., iconografie și bibliografie prez. de Marin Bucur; Prez. graf.: Vasile Socoliuc. – Vol. III. – București: Eminescu, 1975. – 246 p.

Cuprins: M. Pătrașcu: Un act de gravitate universală; Al. Phlippide: Eminescu și exactitatea poetică; Z. Dumitrescu-Bușulenga: Un erou eminescian între iluminism și romantism; Ed. Papu: Gândire și gând; Eu. Barbu: Contemporanietatea lui Eminescu; M. Bucur: O componentă a operei eminesciene: Corespondența; Al. Săndulescu: Opiniile unui „detractor”?; Amita Bhoose – Calcuta: Cosmogonia indiană și Scrisoarea I; D. Murărașu: Eminescu în limba latină; Gr. Tănăsescu: Încercare de

semantică poetică comparată: Dorul-Sehnsucht la Eminescu; E. Loghinovski: Demon demonic la Eminescu și Lermontov; L. Fjamo-Diaconiță: Influența lui Mihai Eminescu asupra poetului albanez Asdren; I. Konev – Sofia: Hristo Botev și Mihai Eminescu; Zbigniew Szuperski – Cracovia: Poezia lui Eminescu în Polonia; I. Gheție: Pentru o nouă ediție a poeziilor lui Eminescu; C. Noica: O traducere de care ne-am lipsit un veac; Gh. Bulgăr: Din variantele ultimelor poeme eminesciene – pagini biografice și de artă expresivă; D. Vatamaniuc: Gheorghe Eminovici (I); Augustin Z.N. Pop: Din etapa ieșană; A. Perju: Textul german integral din Manuscrisul eminescian 2285 (I). Transcriere și traducere; E. Manu: Două izvoare în bibliografia antumă a operei eminesciene; Indicele manuscriselor eminesciene în OPERE, volumele I-VI, București, 1939–1963, ediție îngrijită de Perpessicius, întocmit de N. Micu.

**XVII.6. CAIETELE MIHAI EMINESCU** / Studii, articole, note, doc., iconografie și bibliografie prez. de Marin Bucur; Prez. graf.: Vasile Socoliuc. – Vol. IV. – București: Eminescu, 1977. – 307 p.

Cuprins: Mărturii ale lui M. Eminescu; M. Bucur: Inedite eminesciene; C. Poghirc: O sursă indiană a „Luceafărului” lui Eminescu; P. Cernovodeanu: Un manuscris de istorie veche din biblioteca lui Eminescu; A. Bhose: Gramatica sanscrită mică a lui Fr. Borr în traducerea lui Eminescu; G. Mihăilă: Eminescu și studiul limbii paleoslave; I. Dumitrescu: relații inedite între Goethe și Eminescu; V. Nișcov: Eminescu și Novalis; Șt. Badea: „Singurătate” – de la variante la forma definitivă; I. Oprișan: Cea dintâi traducere din opera lui Eminescu; Em. Manu: „Biografia” ediției Ibrăileanu a „Poesiilor” lui Eminescu; M. Bucur: O sursă documentară în scrierile politice ale lui Eminescu: „Țăranul” de A. V. Millo; A. Perju: Textul german din manuscrisul eminescian 2285 (II). Transcriere și traducere; A. Vasiliu: Elevul Mihai Eminescu în lumea cărților; D. Vatamaniuc: Gheorghe Eminovici (II); Aurel D. Petrescu: Șerban Eminovici, medicinist la Erlangen (Noi contribuții documentare); Augustin Z. N. Pop: Adăugiri biografice.

**XVII.7. CAIETELE MIHAI EMINESCU** / Studii, articole, note, doc., iconografie și bibliografie prez. de Marin

Bucur; Prez. graf.: Vasile Socoliuc. – Vol. V. – București: Eminescu, 1980. – 257 p.

Cuprins: Al. Philippide: Eminescu și vocația duratei, Al. Zub: Sensul duratei istorice la Eminescu; M. Bucur: Cultura istorică la Eminescu; P. Cernovodeanu: Eminescu traducător al primului volum din „Fragmentele zur Geschichte der Rumänen” de Eudoxin Hurmuzaki; D. Vatamaniuc: Eminescu și lupta „tinerilor” din Transilvania pentru unitate culturală și independență națională; Gh. Lascu: „Ai noștri tineri la Paris învață” – Posibile surse transilvănene; Ed. Papu: Imaginea și simbolică Romei în „Momento mori”; Șt. Badea: Valori stilistice ale termenilor social-istorici în lirica eminesciană; Dan C. Mihăilescu: „Într-o lume de neguri” – nucleu al Scrisorii I; Șt. Cazimir: Rectificări; H. Zalis: Eminescu – poet mesianic; N. Camariano: Atanasios Hristopoulos, Anton Pann și Mihai Eminescu; A. Perju: Textul german din manuscrisul eminescian 2285 (III). Transcriere și traducere; Augustin Z. N. Pop: Matei Eminescu – Fratele viteaz scria; V. Andrei: Ipoteștii în două documente din prima jumătate a secolului trecut; Manuscrisul istoric 2263 (Text integral). Transcriere de M. Bucur.

**XVII.8. FORTUS'88. [CALENDAR OMAGIAL. MIHAI EMINESCU].** – Iași, 1988. Calendar de perete cu foi întoarse (format A 3), cu spirală și cu reglet. Una copertă și 12 file.

Calendarul a fost realizat de către Combinatul de utilaj Greu Iași. Director ing. Gh. Buhac; Red. Responsabil A.Cristi; Red.: N. Panaité, A. Ștefanachi. La realizarea calendarului s-au folosit gravurile originale semnate de Aurel Bordenache, aflate în colecția personală D. I. Grumăzescu din Iași. Tiparul executat la I. P. „Arta garfică”.

**XVII.9. FORTUS'89: [CALENDAR OMAGIAL. MIHAI EMINESCU].** – Iași, 1989. Calendar de perete cu foi întoarse (format A 3), cu spirală și cu reglet. Una copertă și 12 file.

Calendarul a fost realizat de către Combinatul de utilaj Greu Iași. Director ing. Gh. Buhac; Red. Responsabil A.Cristi; Red.: N. Panaité, A. Ștefanachi. La realizarea calendarului s-au folosit gravurile originale semnate de Aurel Bordenache și versiunea în

lb. engl. a poemului "Luceafărul" semnată de C. M. Popescu. Tiparul executat la I. P. "Arta garfică".

**XVII.10. REPORTER: EDIȚIE SPECIALĂ LA CENTENARUL EMINESCU. 15 IUNIE 1989.** – Revistă realizată de studenți ai Secției Ziaristică, Academia de Studii Social-Politice. Șef Catedră Presă: Dumitru Titus Popa. Colectivul de redacție: Daniela Buricel, Dan Câmpean, Cristian David. Macheta, selecția textelor, realizarea și prezentarea grafică: Dan Câmpean. Tiparul executat la I.P. "Informația" București. (Uz intern). 24 p.

Din sumar: D. Vatamaniuc, Un secol pentru un mare eveniment editorial: ediția națională Eminescu, p. 2-3; *Eminescu la 25, 50, 75 și 100 ani de la trecerea în eternitate*, texte semnate de D. Zamfirescu, C. R. Motru, T. P. Ulmu, L. Morariu, T. Vianu, Al. Căprariu, și I. Alexandru, p. 4; *Eminescu între contemporanii săi*, texte semnate de I. Slavici, T. Maiorescu, M. Gaster, V. Micle, I. Vulcan, I. Creangă, B. P.-Hașdeu, I. L. Caragiale, I. Negruzzi, V. Alecsandri, p. 5; *Ideea Eminescu*, texte semnate de G. Călinescu, N. Iorga, L. Blaga, M. Sadoveanu, V. Streinu, P. Constantinescu, Perpessicius, L. Rebreanu, M. Dragomirescu, C. Petrescu, C. R. Motru, E. Lovinescu, G. Ibrăileanu, C. R. Motru, p. 6; *Conștiința Eminescu*, texte semnate de M. Eliade, T. Arghezi, C. Noica, G. Uscatescu, N. Stănescu, p. 7; *Perspective contemporane*, texte semnate de Ș. Cioculescu, Zoe Dumitrescu-Bușulenga, Al. Piru, C. Ciopraga, Z. Ornea, M. Ungheanu, N. Dragoș, M. Drăgan, Ge. Ivașcu, M. Drăganescu, p. 8; *În punctele cardinale ale operei eminesciene*, texte semnate de Gh. Bulgar, P. Constantinescu, G. Călinescu, M. Bucur, V. Silvestru, I. Slavici, Ș. Cioculescu, Al. Oprea, p. 9; *Din cele mai frumoase poezii dedicate lui Eminescu*, texte de I. Alexandru, A. Păunescu, M. Sorescu, N. Dragoș, Gh. Tomozei, M. Micu, T. Arghezi, N. Labiș, M. Dragomir, N. Stănescu, D. Botez, I. Horea, V. Micle, A. Vlăhuță, p. 11, 14; Restituiri, interviu televizat cu N. Stănescu, realizat de S. Pop, p. 15; „*Peste ape, peste punți / Peste codrii de pe munți*” (chipul lui Eminescu în sculptură), texte semnate de G. Călinescu, V. Macarie, N. Iorga, O. Goga, T. Arghezi, C. Botez, p. 16-19; *Opera eminesciană. Moștenirea culturală*, texte semnate de Ș. Cioculescu, G. Munteanu, interviu cu M. Drăgan, p. 20; *Comemorare UNESCO:*

*Centenar Eminescu*, p. 21; *Eminescu al românilor – Eminescu al lumii*, texte semnate de A. Bhoze (India), A. Bosoquet, A. Guillermou (Franța), I. Kojevnikov (U.R.S.S), Rosa Del Conte, R. Ortiz, C. Lupi (Italia), K. Jonckieere (Belgia), H. Matthis (Suedia), N. Guillén (Cuba), M. Teresa-Leon și R. Alberti (Spania), V. Zavada (R. S. Cehoslovacia), V. Bala (R. P. Albania)

Pe p. 12-13 e imprimat desenul lui Dan Câmpean „Mihai Eminescu”.

**XVII.11. REVISTA NOASTRĂ:** Publicație a elevilor Liceului “Unirea” din Focșani, fondată în 1912, distinsă, în cadrul concursului național al presei școlare, cu premiul I, în 1978, 1981 și 1987 și cu “Premiul special al juriului pentru cea mai bună revistă școlară din Țară”, în 1979; Înregistrată la UNESCO în 1980. / Fondator: prof. Dimitrie Papadopol; Coordonator (din 1972): prof. Petrache Dima, directorul liceului. – 1989, Anul XVIII (serie nouă). – apr. – iunie (nr. 146-148). – P. 2835-2922; 1 portr, fot.

Din sumar: Primul bust al Poetului din al doilea centenar al nemuririi sale a fost dezvelit la Focșani; Centenar Eminescu; N. Moraru: Un vibrant omagiu!; P. Dima: O floare pe mormântul Poetului; C. Ciopraga: Poezia – mister și revelație; R. Cârneli: Eminescu; V. Crăciun: Harta drumurilor eminesciene; L. Zogan: Dacă nu era Eminescu...; P. Ghelmez: Eminescu – suprema demnitate a caracterului; D. Vatamaniuc: Publicistica lui Eminescu; S. Haruya: Narihira – Eminescu; Șt. Cazimir: Umorul lui Eminescu; M. Bucur: Un teatru al esențelor; Aug. Z. N. Pop: O noapte de Anul Nou a lui Eminescu; Perpessicius – inedit; Ș. Ciocilescu – inedit; Z. Dumitrescu Bușulenga: “Sara pe deal (interpretare de text); E. Barbu: Poetul nepereche; M. Steriade: Eminescu. O sută de ani de la moarte; C. Bușe: Eminescu și țăranul român; Gh. Ceaușescu: Eminescu – poet universal; M. N. Rusu: Eminescu și Damă; C. Ușurelu: Eminescu în “Revista noastră”.

Realizarea copertei I cu portretul lui Mihai Eminescu aparține graficianului Vasile Pănescu. Concomitent, redacția a editat și difuzat, același portret al pictorului în două variante: formatul revistei (A 4) și gen afiș format A 2, ambele cu aceeași legendă: “Mihai Eminescu (1850-1889). Editat de *Revista noastră* cu ocazia comemorării Centenarului morții Poetului. Focșani – România”.

**XVII.12. REVISTA NOASTRĂ:** Publicație a elevilor Liceului "Unirea" din Focșani, fondată în 1912, distinsă, în cadrul concursului național al presei școlare, cu premiul I, în 1978, 1981 și 1987 și cu "Premiul special al juriului pentru cea mai bună revistă școlară din Țară", în 1979; Înregistrată la U.N.E.S.C.O. în 1980. / Fondator: prof. Dimitrie Papadopol; Coordonator (din 1972): prof. Petrache Dima, directorul liceului. – 1989, Anul XVIII (serie nouă). – oct-dec. (nr. 149-151).

Număr consacrat în cea mai mare parte comemorării lui Mihai Eminescu, Ion Creangă și Veronicăi Micle la 100 ani de la trecerea în eternitate.

Din sumar: COMEMORĂRI: Gh. Bulgăr, La Centenar un triplu omagiu: M. Eminescu, Veronica Micle și I. Creangă, 2926-2929; CENTENAR EMINESCU, 2930-2960: E. Barbu, Poetul nepereche (II); Ș. Cioculescu: Referat asupra tezei de doctorat a conf. Gh. Bulgăr, Momentul Eminescu în evoluția limbii române; C. Bușe: Eminescu și țăranul român (II); Șt. Cazimir: Umorul lui Eminescu (II); I. Calotă: "Tehnica exterioară" în poezia lui Eminescu (II); P. Suceveanu: Mihai Eminescu la Putna; D. Tiutiuca: "Luceafărul" – operă deschisă; T. Trestioreanu: O nouă culegere eminesciană în străinătate; S. Crețu: "Glossa" eminesciană – structura circulară; P. Dima: Eminescu – profesor și revizor școlar. ANCHETA "REVISTEI NOASTRE": Un gând despre Eminescu, Veronica Micle și Ion Creangă, la un secol de la trecerea lor în lumea umbrelor (răspund elevi din școlile și liceele municipiului Focșani). NOTE DE LECTURĂ: Florian V. Ion: "Eminescu în literatura maghiară"; CENTENAR CREANGĂ: Autorul printre personajele sale; Al. Husar: Arta lui Creangă; Șt. Cazimir: Capra cu teri iezi; N. Constantinescu: Capra, iezi și cumătrul lup; N. Crețu: Încrederea în cuvinte; M. Dinutz: "Lumea lui Creangă între «real» și «fantastic»"; D. D. Soitu: "La început a fost... dascălul". CENTENAR VERONICA MICLE: T. Petride: "Doamnei Veronica Eminescu; C. Ușurelu: Veronica Micle – un destin tragic; N. Crăciun: Lirica Veronicăi Micle. CUVINTE ÎNCRUCIȘATE: N. Constantinescu: Eminesciana.

**XVII.13. RUMYNSKAÂ LITERATURA:** Revistă lunară de cultură și civilizație românească. Apare în limbile rusă, engleză, germană și franceză sub egida Agenției Române

de Presă "AGERPRES" și a Redacției "ROMÂNIA" a publicațiilor pentru străinătate. – 1989 (XVIII god izdania). – Nr. 5-6. – 284 p. – (În lb ru.)

Numărul este consacrat integral lui Mihai Eminescu și are următorul generic: Mihai Eminescu – k 100-letiu so dnâ smerti (Mihai Eminescu. 100 de ani de la moarte).

Soderjanie: Z. Dumitrescu-Bușulenga, Svâz' poeta s sud'boj svoego naroda. STIHI I PROZA: Mihai Eminescu. OCERKI I KOMMENTARII: T. Maiorescu, Ideal'nye formy – ideal'noe soderzanie; G. Ibrăileanu, Bespredel'nost' dusi; G. Călinescu, Eminescu; P. Constantinescu, Eros I dajmonion; D. Popovici, Titaniceskaâ poeziâ; Perpessicius, Eminescu i fol'klor; T. Vianu, Boleznennoe ocerovanie; Ș. Cioculescu, Nocnaâ feeriâ; M. Sadoveanu, Kak â poznamomilsâ s Eminescu; T. Arghezi, Soversenstvo prostoty; N. Stănescu, Vecno molodaâ poeziâ; E. Papu, Ekstensivnaâ konțentrațiâ; D. Munteanu, Kvintessentiâ rumynskogo duha; M. Drăgan, Național'noe soznanie i predvoshisenie; M. Zamfir, Stilisticeskie dominanty prozy; D. Vatamaniuc, Nakal publițisticeskogo slova; A. Zub, Pricastnost' k național'noj istorii; N. Georgescu, Mihai Eminescu – Biograficeskie dannye. DIALOG – KONTAKTY: S. Pankhurst, Glubokoe znanie celoveceskoj dusi; Roza del' Konte, Kosmiceskaâ intuițiâ; A. Gijermu, Dusa svoej strany; U. Kozevnikov, Original'nost' "Lucafera"; K. Hajtman, Politiceskij myslitel'; A. Bhoze, Beskonecnaâ melodiâ; E. Bering, Lubov' i filosofiâ; S. Matta-Paleologu, Muzyka mysli; L. Val'marin, Kataliziruusaâ rol' fol'klora. ZIZN' ISKUSSTV: P. Popescu-Gogan, Eminescu v soznanii hudoznikov; V. Cosma, Muzykal'nyj spektr tvorcestvs Eminescu. KNIGI – ZURNALY: R. Comanescu, Kolekțiâ "Eminesciana; N. Antonescu, Zurnaly "Mihai Eminescu". Korotko ob avtorah.

#### **XVII.14. ALMANAHUL PAROHIEI ORTODOXE ROMÂNE DIN VIENA. 1989. [Anul] XXVIII. – Austria.**

Președinte al Comitetului de redacție I. P. S. Adrian Hrițcu, arhiepiscop al Arhiepiscopiei Ortodoxe Române pentru Europa Centrală și Occidentală, redactor responsabil pr. dr. Marin M. Braniște, tehnoredactor Ierom. V. Bogdan. – (În limba română cu traducerea, integrală sau rezumativă, a unor texte în limba germană).

Din sumar: Petre Ghelmez, Eminescu, suprema demnitate a caracterului, 36-41; "Eminescu nu mai este" [necrolog preluat din ziarul *Românul* din 16 iunie 1889], 41-42; Virgil Cândea, Glosse la "fereștile gândirii", 45-50; Victor Crăciun, Harta drumurilor eminesciene, 52-58; D. Vatamaniuc, Eminescu și Clarisse Vernetz, 58-61; Augustin Z. N. Pop, Ultima noapte a poetului, 61-62; Ion C. Rogojanu, Primele traduceri în limba germană din opera lui Eminescu, 63-64. Sunt inserate, de asemenea, texte din poezia lui Mihai Eminescu: Dumnezeu și om, 43-44; Colinde, colinde, 45; Ce-ți doresc eu ție, dulce Românie, 51-52; Mai am un singur dor, 62.

Pe Cop. I fotografia lui M. Eminescu la 19 ani.

**XVII.15. ALMANAHUL VESTITORUL** pe anii 1989-1990, [Nr.] 5, editat de Arhiepiscopia Ortodoxă Română pentru Europa Centrală și Occidentală, Paris, 1989.

Materialele consacrate poetului sunt inserate la rubrica *Oameni care au fost*: Mihai Rădulescu, Mihai Eminescu, 99-105; Ion C. Rogojanu, Biblioteca lui Gheorghe Eminovici, 105-107.

Pe Cop. IV: Fotografia poetului la 19 ani, cu legenda: "Centenar Mihai Eminescu. †1889-1989".

**XVII.16. FORTUS'90: [CALENDAR OMAGIAL MIHAI EMINESCU]**. – Iași, 1990. Calendar de perete cu foi întoarse (format A 3), cu spirală și cu reglet. Una copertă și 12 file.

Calendarul a fost realizat de către Combinatul de utilaj Greu Iași. Director ing. Gh. Buhac; Red. responsabil A. Cristi; Red.: D. Grumăzescu, N. Panaite, A. Ștefanachi, D. Popa. La realizarea calendarului s-a folosit portretul poetului Mihai Eminescu în viziunea pictorilor: C. D. Stahie, S. Bălașa, Z. Bîrzu, C. Agafiței, M. Ispir, E. Ută Chelaru, D. Hatmanu, A. Bordenache, V. M. Craiu, T. Mocanu, precum și o sinteză din "Eminescu. Roman cronologic" de P. Untilă. – Editura Cartea Românească, 1974. Cop. I. – "Mihai Eminescu" de T. Mocanu; Cop. IV – "Pasărea albastră" de Al. Ichim.. Tiparul executat la I.P. "Arta garfică".

**XVII.17. MIHAI EMINESCU**: Revistă editată de Ministerul Culturii din Moldova, [Uniunea Scriitorilor din Moldova], Liga Culturală pentru Unitatea Românilor de

Pretutindeni / Directori: Victor Crăciun, Mihai Cimpoi, Vasile Levițchi, [București – Chișinău – Cernăuți]: Editura Comitetului Central al P. C. al Moldovei, Chișinău. – 1990. – nr. 1. – 80 p.

Cuprinsul: Cuvânt de început; OMAGII: Ed. Papu: Eminescu – poetul românilor; D. Matcovschi: Dor de Eminescu; M. Sorescu: În toate cuvintele limbii române; T. Gheorghe: Să ne bucurăm; E. Cioran: Eminescu este scuza României; Gh. Munteanu: Cuvânt de bunăvestire; V. Romanciuc: Codrule; Ia. Burghiu: Inima; Șt. Hostiuc: Omida înstrăinării; I. Vatamanu: Ce vor scriitorii?; Gh. Vodă: Imn mamei Raluca; L. Damian: Să-l restituim pe Eminescu; I. T. Zegrea: Eminescu-i tot ce avem mai sfânt; Gr. Vi-eru: Teama de a nu-l pierde pe Eminescu; Gr. Bostan: Sărbătoarea teiului, 1989, Luceafărul, Poem bucovinean; S. Gociu: Eminescu; M. Lutic: Aici la Hertza; V. Tărățanu: Consolare; A. Suceveanu: Colind pentru Eminescu; N. Esinencu; Neamul; I. Hadârcă: Poetul și graiul; I. Gheorghită: Venea și Eminescu-acasă; L. Lari: Poetul; T. Vâgeu: Despre Luceafăr; I. Ungureanu: Eminescu în Basarabia; A. Strâmbeanu: Cartea de pe coarda casei; V. Matei: Perimetrul sacru. ESEURI. CERCETĂRI. APROFUNDĂRI. M. Cimpoi: Modelul Daciei; I. M. Ștefan: Intuiții vizionare în gândirea științifică eminesciană; V. Crăciun: Drumuri eminesciene „cu gene ostenite (I). DOCUMENTE. IZVOARE. DESCOPERIRI. Au. Pentelescu: „Un monument viu lui Eminescu, un monument al neamului”; Ge. Piru: Scrisoare către E. Bodnăraș. COLOCVIU. V. Levițchi: Oare nu săvârșim o impietate?, În inspirația poetului; C. Galeriu: Eminescu – spirit cosmogonic al înfrățirii; I. Adam: Eminescu, omul complet al culturii române; E. Iosif: La Putna. Acțiunea eminesciană a ligii culturale pentru unitatea românilor de pretutindeni, semnează Z. Dumitrescu-Bușulenga, C. Galeriu, N. Stoicescu, V. Crăciun; dr. Valeriu S. Neaga: Filatelie; V. Malanețchi: Medalii și insigne comemorative.

**XVII.18. MIHAI EMINESCU:** Revistă editată de Ministerul Culturii și Cultelor din Moldova, [Uniunea Scriitorilor din Moldova]. Liga Culturală pentru Unitatea Românilor de Pretutindeni. – București – Chișinău – Cernăuți: Editura Universul. Chișinău. – 1990. – nr. 2. – 80 p.

Cuprinsul: Ana Blandiana: Intransigenta sărbătoare. OMAGII: D. Matcovschi: Limba maternă; H. Țugui: Țărâna albastră de vie;

Gh. Uscătescu: Eminescu, An. Ciocanu: Casa graiului; M. Scorobete: Codrule, codruțule; L. Ursu: Iunie cu Eminescu; D. Veronă: Iubirea de Eminescu; V. Levițchi: Fiecare cuvânt; D. Ianculescu: Eminescu; H. Bădescu: Nevoia de Eminescu; I. Vatamanu: Materna la Bucovina; Ia. Burghiu: Spre o mioară. ESEURI. CERCETĂRI. APROFUNDĂRI: M. Cimpoi: Prezențe eminesciene în Germania. Mircea Eliade, Elza Lüder ai Paul Miron; L. Vajdova: Eminescu – în durata eternității; C. Galeriu: Chipul mântuitorului Isus Hristos în gândirea lui Mihai Eminescu; Al. Husar: Eminescu și istoria națională; Al. Piru: Eminescu – poet național și universal (I); R. Negru: Eminescu – Conta; Gh. Munteanu: Doi mari prieteni: Eminescu și Creangă; V. Crăciun: Drumuri Eminesciene “cu gene ostenite” (II). DOCUMENTE. IZVOARE. DESCOPERIRI: I. Popescu-Gopo: Recitesc Luceafărul; I. Adam: Un macedonskian răzvrătit și cultul lui pentru Eminescu. EMINESCIANA: D. Vatamaniuc: Ce se întâmplă cu ediția Eminescu?; Ed. Papu: Volumul omagial Eminescu. Acțiuni eminesciene ale Ligii culturale pentru unitatea românilor de pretutindeni: V. Bâtcă: Pământul care naște aștri; L. Băciucu: O întâlnire frățească; R. Negru: Umbra lui Eminescu la Cernăuți; Dr. V. Neaga: Omagiu filatelic. Supliment: Cântece pe versuri de Gr. Vieru (muz. de T. Chiriac, I. Țăbulschi și I. Aldea-Teodorovici).

**XVII.20. MIHAI EMINESCU:** Revistă editată de Ministerul Culturii și Cultelor din Moldova, Uniunea Scriitorilor din Moldova, Liga Culturală pentru Unitatea Românilor de Pretutindeni. – București – Chișinău – Cernăuți: Editura Universul, Chișinău. – 1991, Nr. 3. – 64 p. Cuprinsul: Eminescu inedit: Fragment dintr-o epopee dacică. OMAGII: N. Stănescu: O călătorie în zori, De dragoste, Triptic eminescian, Quadriga. Versuri. Orfeu, sau scurt tratat de geometrie a cuvintelor; O aniversare!; 15 gânduri pentru Eminescu din întreaga lume de Elvira Ivașcu; T. Chiriac: Cu limba tăiată; S. Belicov: In tei. Triptic; V. Tărățeanu: Teatrul vieții. ESEURI. CERCETĂRI. APROFUNDĂRI. M. Cimpoi: Două cărți fundamentale: “Eminescu sau despre Absolut” de Rosa Del Conte și “Eminescu și abisul ontologic de Svetlana Paleoglu\_Matta”.

Dialog cu Domokos Samuel; Al. Piru: Eminescu – poet național și universal (II); V. Matei: Eminescu văzut de Poetul necuvintelor. DOCUMENTE. IZVOARE. DESCOPERIRI: Cu Radu Boureanu despre Eminescu în durata eternității (V. Crăciun); Al. Mihăilă: Un necunoscut poet proeminescian: Grigore Greceanu; C. Potângă: Un caz aparte în materie de poezie vietnameză; V. Crăciun: Acțiunea eminesciană a Ligii Culturale pentru Unitatea Românilor de Pretutindeni; Valeriu S. Neaga: Mihai Eminescu în filatelie.

**XVII.21. MANUSRIPTUM.** Revistă trimestrială editată de Ministerul Culturii și Muzeul Literaturii Române. Director fondator D. Panaitescu-Perpessicius. Număr special EMINESCU: Poezii inedite. Ediție de Petru Creția; Viziunea grafică: Mircea Dumitrescu. – 1991, anul XXII. – nr. 1 (82). – 144 p.

Din prefața lui P. Creția “Un nou dar al manuscriselor eminesciene”: “Înfățișăm în acest număr al revistei *Manuscriptum* 24 de poezii de Eminescu care nu numai că nu au văzut până acum lumina tiparului, dar de a căror existență în manuscrisele poetului nimeni n-a știut până acum. La acestea adăugăm, pentru a le cuprinde într-un singur corpus înnoitor, 16 poezii publicate ca inedite cu deosebire în 1989 și 1990, dar numai ocazional, în periodice, neincluse, cu o singură excepție, în nici un volum și revizuite cu acest prilej în vederea unui spor de fidelitate a reproducerii textului și a aparatului critic. În plus, ni s-a părut că aici își au locul, într-un volum de consacrare a tot ce am ignorat atâta vreme, 12 reconstruiri și autonomizări, dintre care 5 inedite. Pe un afiș publicitar-supliment (care, împăturit în două, apoi în patru) cu genericul “Număr special MANUSCRIPTUM, revistă editată de Ministerul Culturii și Muzeul Literaturii Române, EMINESCU, POEZII INEDITE”, sunt reproduse cele patru portrete cunoscute ale poetului, inserate în numărul de revistă propriu-zis, trei la început, pe pag. 2, 4 și 6, nenumotate, înainte de pagina de titlu, și unul la sfârșit, pe pag. 143, nenumotată. Pe pag. 142 următoarea notă, *Tehnica prezentării textului*, semnată cu inițialele P. C.: “Cifra din stânga sus, de felul 2261, care însoțește fiecare poem, reprezintă numărul caietului eminescian

unde se află poezia, potrivit numerotării Bibliotecii Academiei Române. Primul șir vertical de cifre de pe marginea din stânga a paginii indică fila sau filele din caietul respectiv pe care a scris Eminescu poezia, iar indicațiile *r* sau *v* arată dacă este vorba de fața filei (recto) sau de contrapagina ei (verso). În cazul câtorva poezii, care sunt toate grupate în a treia parte a numărului, am comasat imediat sub titlu trimiterele la caiet și la pagină. Al doilea șir vertical de cifre reprezintă numerotarea din 5 în 5 a versurilor. Cifra în paranteze drepte de la sfârșitul fiecărui poem este cea a anului redactării sale. Când apar două cifre trebuie înțeles că redactarea poate fi situată într-un interval de doi ani. Tot prin paranteze drepte sunt indicate, în cuprinsul poeziilor, toate intervențiile de editor. Un cuvânt marcat cu un asterisc (răsunet\*) marchează faptul că există un grad mai mare sau mai mic de îndoieli asupra corectitudinii descifrării cuvântului respectiv (lectio incerta). Când n-am putut descifra deloc sau când din textul eminescian lipsește un segment cerut de ritmul versului am întregit versul respectiv cu schema metrică, indicând silabele absente neaccentuate prin – și pe cele accentuate prin / și despărțind măsurile prin bara verticală și punând segmentul respectiv în paranteze drepte, ca de ex.: /—/—/—/—/.

Titlurile poeziilor sunt, cu excepția celui al poeziei Vis, titluri de editor, reprezentând în marea majoritatea cazurilor primele cuvinte ale primului vers ulterior. În riguroasă tehnică editorială aceste titluri ar fi trebuit puse în paranteze drepte, totuși n-am procedat așa, conformându-ne unei alte vechi tradiții, mai puțin pedante”.

Tot acolo, o precizare, *În loc de COLOFON*: “Prin tipărirea acestui număr special, revista *Manuscriptum* inaugurează colaborarea, pe care o dorește cât mai rodnică și mai îndelungată, cu Întreprinderea Poligrafică *Arta Grafică*. Cu acest prilej, redacția ține să mulțumească noilor noștri colegi întru editarea revistei pentru calitatea de excepție a lucrărilor și pentru promptitudinea executării complexelor operațiuni tipografice care au făcut posibil “Noul dar al manuscriselor eminesciene”, oferit azi cititorilor.

Numărul special EMINESCU din 1991 al revistei MANUSCRIPTUM a fost reluat, sub formă de tipăritură aparte (pentru care s-au elaborat coperte noi, adaptându-se corespunzător datele problemei, dar păstrându-se intacte formele tipografice), în ediția EMINESCU. Poezii inedite. Ed. de Petru Creția; Prez.

graf. Șt. Pârău. – 135 P., apărută în 1992 la editura *Universitas* din Chișinău. În cazul noii tipărituri, s-a renunțat la portretele lui Eminescu și la afișul publicitar anexat. La pag. 135 găsim aceeași notiță explicativă, Tehnica prezentării textului, semnată P.C., iar în loc de COLOFON următoarea precizare: “Textul se reproduce după revista Manuscriptum. Ediție de Petru Creția. Număr special”.

Pe Cop. I s-a reprodus lucrarea pictorului Traian Mocanu “Mihai Eminescu”.

Volumul s-a imprimat la Tipografia Editurii “Universul” din Chișinău într-un tiraj de 10 000 de exemplare.

**XVII.22. PATRIMONIUL ALMANAHUL BIBLI-OFILILOR DIN MOLDOVA.** Nr. 3: Lui Eminescu. La împlinirea unui centenar (1889-1989) al trecerii în nemurire a marelui poet național / Ed. alcăt. de M. Cimpoi; Prez. graf.: Ion Severin. – Chișinău: Hyperion, 1991. – 432 p. – (Soc. „Vasile Alecsandri” a Prietenilor Cărții din Republica Moldova). – Text. parțial cu litere rusești.

Redactor șef: Alexe Rău, Colegiul de redacție: P. Balmuș, N. Dabija, M. Dolgan, M. Cimpoi, I. Hadârcă, M. Hazin, I. Madan, V. Malanețchi (redactor șef-adjunct), S. Pânzaru.

Sumar: ANGHEL P.: Unul singur în toate; ALECSANDRU I.: Eminescu; BADIU V.: Primul editor al lui Eminescu; BELICOV S.: Pe floarea unei rugi și-a unui tei sau Mărturisirile ghidului la întoarcerea de la cimitirul Bellu, unde se află mormântul Marelui Eminescu: [poezie]; BOS A.: Un nume de neuitat; BOSTAN Gr.: Locuri eminesciene la Cernăuți; BOTNARU L.: Făclier în eterna contemporanietate; BULETIN informativ: Comemorare UNESCO. Centenar Eminescu: [hotărâre a Consiliului Executiv al UNESCO privind marcarea centenarului poetului român Mihai Eminescu]; CHILARU I.: Lumină Eminescu: [poezie]; CIMPOI M. Modelul Daciei: [dacismul la Eminescu]; CIOCANU I.: Nemarginile geniului; CIOCOI Gh. Stare neobișnuită de poezie – Eminescu; Viața lui Eminescu: [poezii]; CODREANU T.: Eminescu și structuralismul lui Caracostea; CODRU A. Eminescu: [poezie]; COLESNIC Iu.: Poetul și portretul; COȘEREANU V.: Istoria casei de la Ipotești; CREȚIA P.: Ultimul chip; CUBLEȘAN C.: Interpretări critice; DABIJA N.: Eminescu – un poet de mâine: (cuvântare ținută la serata omagială M.Eminescu din 23 iunie 1989); DOLGAN M.: Numai poetul; DRĂGAN M.: Colecția

“Eminesciana”; DUMITRESCU-BUȘULENGA Z.: Dușman înverșunat al timpului ucigător de forme...; ESINENCU N. Eminescu: poezie; GAFIICIUC G.: Drumurile lui Eminescu prin Bucovina ; GANENCO P. T. Activitatea de bibliotecar a lui Eminescu; GEORGESCU N.: Eminescu și prietenii lui; GHELMEZ P. Sublima stea; GHEORGHITĂ I.: Emoția Eminescu însemnează permanența redescoperirii; GHEORGHITĂ I.: Venea și Eminescu uneori acasă: [poezie]; HARUIA S.: ...Și o încercare de traducere în limba japoneză; HOLBAN I.: “Cartea lui Zoroastru era proprietatea lui dreaptă” (“Sărmanul Dionis”); IORDACHE E., DORIAN G.: Expediția “Pe urmele lui Eminescu” / consemnare V. Malanețchi; KOJEVNIKOV Iu.: Eminescu: clipa de iluminare...; LARI L.: Poetului; LEVIȚCHI V.: În împărăția poetului (secvențe din poem); LOGHINOVSKI E.: ...În limba lui Pușkin; MAIORESCU T.: [Cuvântul de deschidere la ediția princeps a poeziilor lui Eminescu. București, dec., 1883]; MATEI V.: Heralzii: [poezie]; MATEI V.: Perimetrul sacru; MAZILU Gh.: Frumosul care hrănește moartea; MIHAIL V. Pe discul memoriei; MUNTEAN G.: Deschiderea către marile orizonturi [Eminescu la începuturile creației]; MUNTEAN G.: Mihai Eminescu – spirit național și universal; NASTASIU V.: Clasic și modern eminescian; NASTASIU V.: Sălbatice flori mirositoare; NAZAR V.: Ediții, ediții...; PALADI T.: Izvorul ce naște mereu. Dialogul Poetului Mihai Eminescu cu Sine: [poezie]; PALEOGLU-MATTA S.: Școala poezilor; PAPU E.: Eminescu este o personalitate fascinantă...; POPOVICI C.: Eminescu – dascăl, busolă și baghetă magică...; ROGOJANU I. C.: O casă cu cărțile lui Eminescu; ROMANCIUC V.: Codrule. Marelui Eminescu la 120 de ani, [poezie]; ROȘCA A.: Colind etern: [poezie]; SPĂTARU N.: Ceea ce era mai adânc în sufletul meu...; SUCEVEANU A.: Colind pentru Eminescu: [poezie]; TELEUCĂ V.: Imn voievodal: poezie; TELEUCĂ V.: Un tainic foc; UNGHEANU M. Spațiul original; VAIDOVA L.: Eminescu în Cehoslovacia; VATAMANIUC D. La biblioteca din Iași; VATAMANU I.: Mihai Eminescu, 1989: [poezie]; VIERU Gr.: Mai larg ca firea [în text e inclusă și poezia “Legământ”]; VODĂ Gh. Cântec de demnitate: [poezie]; VRABIE Gh., BUZILĂ S., LOTEANU E.: Nesecat izvor de inspirație.

**XXV.23. CALENDAR OMAGIAL. 1999. MIHAI EMINESCU. 1850-1889.** – [Târgul-Mureș]: Veritas, 1999.

Calendar de perete cu foi întoarse (format A 4), cu spirală și cu reglet. Una copertă și 12 file.

Conține: Portret Mihai Eminescu la 19 ani, reproducere după cunoscuta gravură a lui Aurel Bordenache, pe copertă; textul poemului *Luceafărul*, câte nouă catrene pe fiecare din primele 10 file, pentru lunile ianuarie-octombrie, și opt catrene pentru fila 11, pentru luna noiembrie. Pe fila 12, cu luna decembrie, un citat din Mihail Sadoveanu: "...Să ne aducem pururi aminte de Mihai Eminescu, cel mai ales între toți scriitorii acestui neam... În viața lui scurtă a dus arta poeziei la înălțimi neîntrecute până astăzi, îmbogățind ritmul, rima și expresia artistică; a dat cuvintelor simple valori nouă și armonii surprinzătoare, sentimentelor adâncime unică, viziunilor orizont nemărginit..." Pe aceeași filă, încadrată în ornament semicircular din frunze de laur, fotografia poetului la 19 ani.

## **XVIII. INSTRUMENTE DE LUCRU (BIBLIOGRAFII, CATALOAGE)**

**XVIII.1. BIBLIOGRAFIA MIHAI EMINESCU. 1866-1970. – VOL. I: OPERA. –** București: Editura Academiei Socialiste România, 1976. – 280 p.

Volumul a apărut sub egida Bibliotecii Academiei Republicii Socialiste România. Lucrarea a fost elaborată de serviciile de bibliografie ale Bibliotecii, director general fiind acad. Șerban Cioculescu.

**XVIII.2. BIBLIOTECA EDIȚIILOR EMINESCU, ROMÂNEȘTI ȘI STRĂINE (1879-1989). CATALOG DE EXPOZIȚIE /** Redactat bibliografic de Constantin Mălinaș (Biblioteca Județeană Bihor, Oradea) și Liviu Papuc (Biblioteca Centrală Universitară „Mihai Eminescu” din Iași). Ilustrații de Constantin Ghițescu (Iași) și Alexandru Nițescu (Oradea). – 1989. – 64 p.

Elaborarea și editarea lucrării a fost prilejuită de organizarea *Expoziției de ediții și grafică CENTENAR EMINESCU*, desfășurată la Oradea, Galeria Nouă de Artă, în perioada 12-30 iunie 1989.

Catalogul este ilustrat cu reproduceri – coperte de cărți și pagini de titlu – ale unora din edițiile eminesciene descrise.

**XVIII.3. POPESCU GOGAN P.** Ecouri eminesciene în arta plastică. – București: Meridiane, [1991]. – 136 p.  
Cuprins: Cuvânt înainte; I. Artele plastice în opera lui Eminescu; II. Scurtă istorie a relațiilor artă plastică – eminescologie; III. Ecourile operei eminesciene în conștiința artiștilor plastici.  
Note: Catalogul lucrărilor de artă create pe teme eminesciene (1889-1989). Sursele lucrărilor de artă inspirate din creația eminesciană. 1. Cartea eminesciană; 2. Publicații cotidiene și periodice. 3. Alte publicații: a) Cataloage expoziții; b) Cărți-albume. 4. Colecții de stat și particulare; Lista-supliment a surselor lucrărilor de artă.

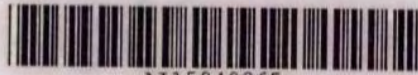
**XVIII.4. EMINESCU. BIBLIOGRAFIE** / Alcăt.: Elena CONȚESCU, Aurelia IONEL / St. introd. de acad. Mihai CIMPOL. – Chișinău: Litera, 1999. – 224 p.

# Cuprinsul

## CUVÂNT ÎNAINTE CATALOG

- I. Ediția princeps Maiorescu și reverberațiile ei în timp
- II. Reprinturi ale ediției princeps
- III. Ediția Morțun (1890) și replica ei de peste un secol (1990)
- IV. N. Petrașcu – primul monografist al lui Mihai Eminescu
- V. Mihai Eminescu evocat în versuri de V. Alecsandri
- VI. Ediții din primul pătrar de secol
- VII. Ediții și exegeți din perioada 1925-1940
- VIII. Momentul Călinescu în exegeza Eminescu
- IX. Ediții apărute în primul deceniu postbelic
- X. O capodoperă – “Luceafărul” ilustrat de M. Teișanu și alte ediții ale poemului
- XI. Ediția națională inițiată de Perpessicius
- XII. Reluări ale ediției naționale
- XIII. O ediție „transplantată” (București-Chișinău) în prima jumătate a deceniului șapte
- XIV. Ediții îngrijite de D. MURĂRAȘU
- XV. Ediții în limbi străine
- XVI. Rosa Del Conte: contribuții de valoare la eminescologia modernă
- XVII. Publicații periodice, almanahuri și calendare consacrate, integral sau parțial, lui Eminescu
- XVIII. Instrumente de lucru (bibliografii, cataloage)

Vreme trece, vreme vine...  
9975-9574-0-4

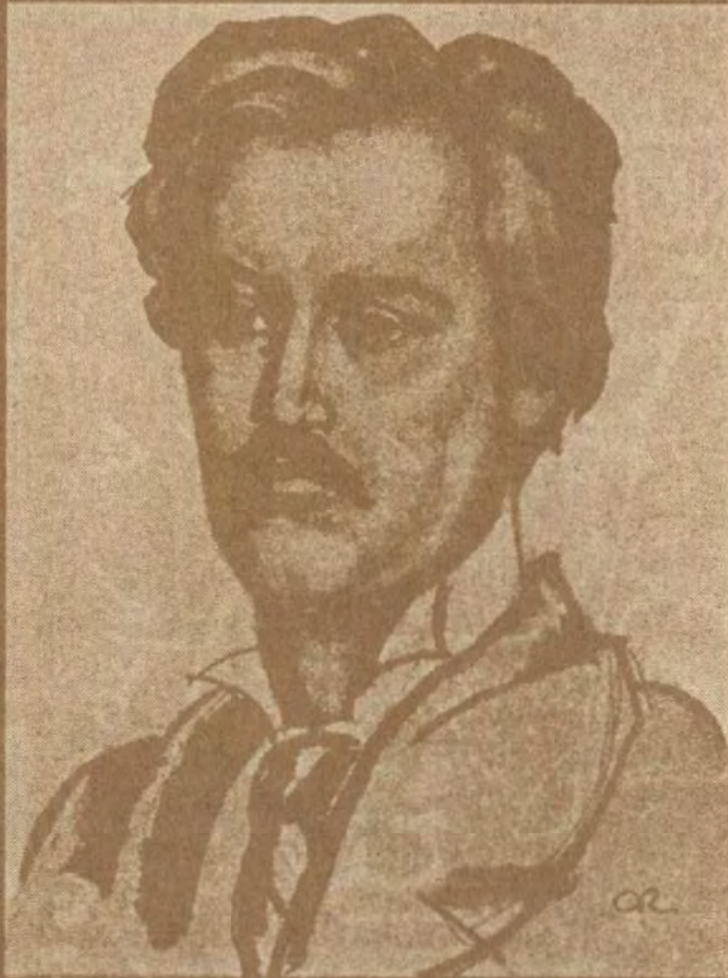


AI15040365

- III. Ediția Motun (1890)
- și replica ei de peste un secol (1990)
- IV. Ediția Motun (1890)
- V. Ediția Motun (1890)
- de V. Alecsandri
- VI. Ediția din primul partur de secol
- VII. Ediția și excepții din perioada 1925-1940
- VIII. Momentul Călinescu în exegeza Eminescu
- IX. Ediții apărute în primul deceniu postbelic
- X. O capodoperă - "Lucrările" ilustrat
- de M. Teșanu și alte ediții ale poemului
- XI. Ediția națională inițiată de Petresc
- XII. Reclanșarea ediției naționale
- XIII. O ediție "transparentă" (București-Chișinău)
- în prima jumătate a deceniului șapte
- XIV. Ediția îngrijită de D. MURĂRAȘU
- XV. Ediții în limbi străine
- XVI. Rosa Del Conte: contribuții de valoare
- la etimologia modernă
- XVII. Publicații periodice, almanahuri și calendare
- consecrate, integral sau parțial, lui Eminescu
- XVIII. Instrumente de lucru
- (bibliografii, cataloage)







Vreme trece, vreme vine,  
Toate-s vechi și nouă toate;  
Ce e rau și ce e bine  
Tu te-ntreabă și socoate;  
Nu spera și nu ai teamă,  
Ce e val ca valul trece;  
De te-ndeamnă, de te-cheamă,  
Tu rămii la toate rece.

M. Eminescu; GLOSSĂ

biblioteca

ALBA IULIA

17109

