

# 3

## Accesibilitate arhitecturală. Acces fizic și design interior

---

### Repere

- Importanța accesului fizic pentru biblioteci și pentru persoanele dezavantajate
- Caracteristicile și principiile unui design incluziv
- Componente de design arhitectural interior
- Bariere de mediu la acces
- Simbolurile accesibilității
- Conceptul Design Universal

### Cuvinte-cheie

Culoare	Contrast	Amenajarea mediului
Aranjamente fizice	Iluminare	Vizibilitate
Signaj	Securitate	Siguranță
Bariere de mediu	Identificarea barierelor	Circulație internă
Orientare	Deplasare	Marcare
Facilități	Simbolurile accesibilității	Titrare
Simboluri braille	Limbaj prin semne	Design universal
Rampe	Itinerare	Căi de acces
Componente arhitecturale	Design interior	Mediu accesibil

### 3.1. Importanța accesului fizic pentru persoanele dezavantajate

Accesul, astăzi, este văzut și tratat în termeni de bariere care trebuie identificate și surmontate. Accesul, însă, trebuie considerat în sens mult mai larg. Accesul nu înseamnă instalarea rampelor sau toaletelor accesibile. Accesul într-o bibliotecă cuprinde mai multe probleme decât cele arhitecturale, care cer îmbunătățire. Acestea sunt politicile, procedurile, practicile, programele de instruire, de informare și promovare, de comunicare. E mai corect, mai indicat ca bibliotecile să elaboreze o politică de acces decât să elaboreze o politică referitoare la persoanele dezavantajate, această abordare se consideră o reflecție și tratare mai inovativă și actuală de lichidare a barierelor, de promovare a diversității și practicilor incluzive. Îmbunătățirea accesului pentru persoanele cu handicap înseamnă îmbunătățirea accesului pentru mulți alți oameni.

Barierele, după cum am văzut, pot fi fizice, senzoriale, intelectuale, atitudinale, emoționale, financiare, sociale, educaționale ori culturale. Cum se raportează ele la acces, care sunt problemele și abordările posibile puteți urmări în tab. 2.

**Tabelul 2.** *Bariere de acces<sup>1</sup>*

<i>Tip de acces</i>	<i>Probleme ce trebuie luate în considerație</i>	<i>Abordări posibile</i>
Acces fizic	- Localul bibliotecii este accesibil?	- Instalarea rampelor, balustradelor, scaunelor
Acces senzorial	- Pot fi utilizate sălile de studiu, facilitățile bibliotecii de către persoanele cu deficiente de vedere și de auz?	- Oferirea produselor care pot fi atinse, pipăite, - Utilizarea diverselor feluri de interpretare – ghiduri audio, prezentări audio, video, titrate
Acces intelectual	- Programele dvs. exclud persoanele cu cunoștințe limitate? - Persoanele cu handicap de însușire pot utiliza serviciile dvs.?	- Consultarea și implicarea noilor grupuri în planificarea serviciilor, programelor, - Evaluarea nivelului de înțelegere și complexitate a serviciilor, programelor
Acces financiar	- Politicile de admitere permit sau opresc persoanele cu venit mic, sărace să aibă acces la biblioteca dvs.? - Serviciile de copiere, printare, internet permit utilizarea lor de către persoanele dezavantajate social?	- Oferirea accesului gratuit persoanelor dezavantajate, - Instituirea zilelor speciale pentru diferite categorii (poate fi o soluție, dar nu este recomandabil pe termen lung) - Stipularea clară a gratuității acestor servicii pentru aceste grupuri
Acces emoțional / atitudinal	- Este mediul, interiorul bibliotecii dvs. favorabil utilizatorilor? - Personalul bibliotecii este tolerant, înțelege și susține diversitatea?	- Instruirea personalului - Organizarea evenimentelor și activităților speciale de socializare în bibliotecă, pentru construirea unei relații confidente cu noii utilizatori
Acces la decidenți	- Grupurile sociale prezente în comunitate consultă biblioteca?	- Elaborarea proiectelor comune - Stabilirea unui organ consultativ, unui consiliu, unui bord
Acces la informații	- Publicitatea ajunge la grupul țintă? - Comunică eficient biblioteca prin materialele de promovare cu utilizatorii dezavantajați?	- Elaborarea unui cadru incluziv de marketing și metode noi de comunicare, - Oferirea informațiilor, publicității în tipar mărit, Braille, înregistrate pe bandă magnetică, în diferite limbi
Acces cultural	- Colecțiile, resursele, evenimentele, activitățile, programele reflectă interesele și experiențele grupurilor dezavantajate?	- Elaborarea unei noi politici de bibliotecă - Evaluarea programelor, activităților sub aspectul dizabilității



Se consideră că există străzi pentru unele persoane și străzi pentru toată lumea. Exact așa putem spune că există biblioteci *pentru unele persoane* și biblioteci *pentru toți*.

Construcția și echiparea bibliotecilor din perspectiva asigurării accesului fizic pentru toți este subiectul prezent permanent pe agenda bibliotecilor, guvernelor, asociațiilor profesionale, arhitecților.

Problemele accesibilității și-au găsit oglindire și în Strategiile de Recuperare și Integrare a persoanelor cu handicap în spațiul european. Recomandările Comitetului de Miniștri al statelor-membre optează pentru măsuri de sensibilizare a publicului și propagare a cunoștințelor în materie de accesibilitate. Măsurile sunt destinate tuturor celor implicați la realizarea accesului și trebuie să acopere toate tipurile de handicap (motor, senzorial, mintal).

Respectarea normelor fundamentale pentru un mediu social eliberat de orice obstacol o impune statelor Organizația Internațională de Normalizare (OIN) și, de asemenea, Comitetul European de Normalizare (CEN). Aceste două organisme cer ca planurile și proiectele de construcții să fie apreciate după nivelul lor de accesibilitate.

În acest capitol, vom încerca, pe baza diverselor surse literare și documentare, să sistematizăm și să generalizăm cerințele înaintate bibliotecilor pentru a răspunde pozitiv la necesitățile de acces ale diferitor grupuri de persoane dezavantajate.

În efortul de a face bibliotecile cu adevărat accesibile pentru toți, de a respecta prevederile documentelor europene și internaționale, comunitățile țin cont de necesitatea amplasării bibliotecilor în locuri centrale, în apropierea liniilor de transport în comun și a altor servicii publice din cartier (centre comerciale, medicale, de agrement, poștă etc.). Comunitățile, împreună cu bibliotecile, conjugă eforturile pentru:

- eliminarea din spațiile aferente bibliotecilor a bordurilor caldarâmurilor, evitarea scârilor la intrarea și în incinta bibliotecilor, în locul acestora fiind folosite pante speciale cu balustrade;
- luarea în calcul a mișcării utilizatorilor în scaune cu roțile sau în cârje (intrarea în bibliotecă direct din strada centrală; instalarea în fața bibliotecii a diferitor suporturi pentru a ghida persoanele cu deficiență de vedere la intrarea în bibliotecă; deschiderea ușoară a ușii de la intrare, ca și a celorlalte uși din bibliotecă);
- amenajarea interiorului bibliotecii liber de obstacole (amplasarea biroului de informații în apropierea intrării în bibliotecă; instalarea unui telefon special pentru persoanele cu auzul slab și o schemă în *Braille* a bibliotecii; instalarea unui ascensor în cazul în care bibliotecă are mai mult de un nivel; echiparea ascensorului cu tehnică specială: semnalizarea sonoră și cromatică, butoane cu simboluri proeminente, telefon);
- organizarea unor săli de lectură și de împrumut comode, înzestrate cu echipament și mobilier asistiv.

Bibliotecile sunt încurajate să garanteze acces ușor pentru toți utilizatorii și în special pentru persoanele cu disfuncții fizice sau senzoriale. În procesul de planificare a activităților de îmbunătățire a accesului sau renovării, restaurării sau construcției unui nou sediu, trebuie să fie incluse următoarele caracteristici: (1) exterio-



rul bibliotecii ar trebui să fie suficient de luminat și identificabil, cu indicații (semne) bine vizibile din stradă; (2) intrarea în bibliotecă ar trebui să fie clar vizibilă și localizată în partea în care se află mai mulți oameni; (3) biblioteca ar trebui să se concentreze asupra eliminării oricăror bariere de utilizare; (4) ar trebui să nu accepte design-uri ale bibliotecii care să limiteze abilitatea individului sau grupului de a se folosi de o parte sau alta a bibliotecii; (5) scările ar trebui, pe cât se poate, evitate atât în interior, cât și în exterior; (6) iluminarea ar trebui să fie în acord cu cea descrisă în standardele europene; (7) bibliotecile ce ocupă mai multe etaje trebuie să dețină ascensoare, care să fie în apropierea intrării și în care încap scaunele cu rotile și cărucioare pentru copii; (8) chiar când este închisă, biblioteca ar trebui să furnizeze facilități pentru returnarea materialului, de exemplu, cutii de depozitare; (9) biblioteca trebuie să facă sistematic teste de accesibilitate; (10) biblioteca ar trebui să urmeze standardele în vigoare în disponibilizarea accesului pentru cei cu dizabilități.

Bibliotecile pot respecta aceste 10 caracteristici ale designului doar dacă acceptă, adoptă și înțelege conceptul *Design universal*.

### 3.2. Design universal

*Designul universal* este designul produselor și mediului care poate fi utilizat de toți oamenii, care se poate extinde foarte mult, fără necesitatea de adaptare ori de aplicare a designului specializat. Cu alte cuvinte, intenția designului universal este de a simplifica viața oricui prin oferirea unor produse, comunicații și medii mai utilizabile de către mai mulți oameni, cu cât mai mici posibile cheltuieli sau gratuit. De designul universal beneficiază oamenii de toate vârstele și de diferite abilități.

*Designul universal* este un concept mai larg decât *design fără bariere*. Designul fără bariere se concentrează pe persoane în vârstă și cu dizabilități, pe evaluarea localurilor și mediului doar din punctul de vedere al accesului fizic și conceptual, pe măsuri simptomatice de eliminare a barierelor de mediu pentru toți oamenii. Pe de altă parte, conceptul *designului universal*, relaționat la înțelegerea condițiilor de handicap, merge mai departe de noțiunea *design fără bariere* și accentuează o abordare incluzivă a necesităților fizice, sociale și psihologice ale tuturor utilizatorilor posibili să fie luate în considerare în procesul de design și integrate în soluții de design fizic.

#### 3.2.1. Rolul designului universal

*Designul universal* este un mijloc, un vehicul care promovează securitatea, sănătatea, integritatea mediului și principiile participării democratice. *Designul universal* este un important ghid pentru susținerea vieții prin recunoașterea interdependenței față de întreaga umanitate, lumea naturală a produselor și designului uman, care include clădiri și medii și ne învață să gândim, să acționăm, să proiectăm în afara acestei recunoașteri și înțelegeri. Din punctul acesta de vedere putem evidenția trei teze importante.

**Prima**, *designul universal* ne amintește că nu există separare între minte și corp, între oameni și medii. *Designul universal* începe cu înțelegerea faptului că mediul nu este ceva, un domeniu separat de viața ordinară de fiecare zi. Noi toți, indiferent de gen, rasă, clasă, vârstă ori abilitatea de a ne dezvolta, creștem, suntem supuși schimbării fizice și intelectuale pe parcursul vieții. În orice punct al vieții, stima de



sine, identitatea, prosperitatea sunt afectate de abilitatea noastră de a funcționa în mediul nostru în sensul de confort, independență și control. Această relație este în special critică pentru calitatea vieții bătrânilor și celor cu dizabilități. Populația întreagă crește cu factorul trei, bătrânețea cu factorul șase, și cei foarte bătrâni cu factorul zece.

**A doua, *designul universal*** recunoaște că nu există separare între sănătatea umană, sănătatea mediului și justiției sociale. 4,4 bilioane de cetățeni din țările în curs de dezvoltare n-au acces la canalizare, o treime n-au acces la apă curată, o pătrime nu au o casă adecvată, jumătate din ei n-au acces la nici un fel de servicii moderne de sănătate. Orașele durabile, clădirile ecologice și arhitecturale sănătoase, egalitatea economică, justiția socială și protejarea mediului sunt inseparabile.

**A treia, *designul universal*** susține ideea democratică de echitate socială și prosperitate personală pentru că tinde să creeze produse și medii spațiale care ar permite același nivel de confort, accesibilitate și asistență oferite unui public multiplu și unui utilizator multiplu. *Designul universal* recunoaște că este imposibil să crezi de toate pentru toată lumea, obiectivul ultim este să fie cât mai incluziv posibil.

O bibliotecă incluzivă este o bibliotecă a *designului universal*.

Trei criterii caracterizează și identifică *bibliotecile designului universal* (la noi, în RM, viitoarele *biblioteci ale designului universal*): (1) bibliotecile cu *design universal* promovează și susțin diversitatea și echitatea socială; (2) promovează și susțin un mediu securizant, binevoitor și util; (3) promovează și susțin mobilitatea independentă și accesul sigur la bibliotecă, în interiorul ei, la resurse și facilități.

Cu certitudine, soluțiile fizice nu sunt oportune pentru problemele economice și sociale, dar nici nu se poate susține vitalitatea și stabilitatea mediului fără un cadru fizic coerent.

### 3.3. Bariere de mediu

Barierele de acces se produc în general în mediul fizic, când punctul de vedere asupra cerințelor de acces al persoanelor dizabitate este limitat, există supoziții incorecte asupra cerințelor și necesităților lor. Luați în considerație următorul scenariu:

❖ **Boxa 3.** *Prima experiență de utilizare a bibliotecii.*

#### ❖ **Studiu de caz**

❖ O persoană surdă, care utilizează echipament de auz, intră în bibliotecă. Mai întâi, ea trebuie să se înregistreze ca utilizator. Ea nu poate auzi instrucțiunile pe care le citește sau spune bibliotecarul de la recepție. Regulile de înscriere sunt afișate pe perete, în spatele bibliotecarului, nu departe de ochii cititorului, dar, ca de obicei în biblioteci, nu există iluminare corectă, puternică, el nu le poate citi. Încurcat, nervos, jenat de deficiența sa, el caută pe masa bibliotecarului ghiduri, pliante, pe care le poate citi, dar nu le găsește, ele nu există. Bibliotecarul face eforturi să înțeleagă și să comunice, dar nu știe limbajul semnelor, biblioteca nu dispune de echipament tele/circuit/închis care ar facilita comunicarea. Bibliotecarul întreprinde o ultimă încercare să scrie pe o foaie mesajul pe care vrea să-i comunice viitorului utilizator... Persoanele care vor să se înscrie la bibliotecă au făcut între timp coadă, sunt nerăbdătoare... Atât bibliotecarul, cât și potențialul utilizator sunt frustrați.



⊗ Potențialul utilizator se îndepărtează de recepție, caută cu vederea signajul necesar unde ar găsi presa expusă, ca să găsească o lege nou adoptată și care afectează interesele persoanelor cu deficiențe de auz. El nu înțelege de ce nu poate intra și găsi ghidarea necesară, ca să poată utiliza independent serviciile bibliotecii... Poate nici nu merită efortul? „Mai bine plec și încerc la prietenii din comunitatea celor cu deficiență de auz”... și pleacă din bibliotecă.

Barierile de mediu pot împiedica sau reține accesul la edificii și servicii. Ele cauzează iritare, confuzie, corvoadă, ca în cazul de mai sus, și de cele mai multe ori se termină cu ofensă și prejudicii. Pentru biblioteci, ca organizații prestatoare de servicii, absența soluțiilor de îndepărtare a barierelor poate rezulta în impedimente, dificultate, publicitate săracă, proastă, lipsa suportului ori chiar litigii.

Acești factori trebuie luați în considerație în procesul de îndepărtare a barierelor și în crearea mediului accesibil pentru persoanele dezavantajate cu un larg spectru de necesități de acces, astfel încât aceste persoane să se bucure și să-și aducă efectiv contribuția la serviciile de bibliotecă în termeni de egalitate cu alții.

### ***Lichidarea barierelor. Legislație și ghidare***

Există legislație internațională, standarde și ghiduri, linii directorii, coduri de practici pe care le putem aplica la designul interior, la proiectarea localurilor pentru biblioteci, la reconstrucții și îmbunătățiri arhitecturale pentru persoanele dezavantajate. Măsurile întreprinse pentru lichidarea barierelor de acces trebuie să fie: (1) rezonabile, (2) eficiente, (3) practice.

Soluțiile de acces pentru clădirile vechi, monumentale trebuie să fie specifice ca parte a unei strategii comprehensive de lungă durată pentru utilizarea și conservarea ei.

*Când se planifică îmbunătățiri într-un edificiu istoric:*

- Mai întâi trebuie luată în considerație posibilitatea de a evita ori minimaliza necesitatea de alterare a clădirii
- Trebuie evitate alterațiile nefavorabile care ar afecta caracterul special al edificiului
- Unde este cu putință, se va proceda la planificarea alterațiilor reversibile
- La etapa inițială este necesară consultarea cu autoritatea de planificare și asigurarea în comun a planificării accesului.

### ***Restricții cauzate de bariere***

Mediul poate prezenta bariere fizice, senzoriale și intelectuale de acces și restricționează sau împiedică mișcarea în interiorul și împrejurul lui. Urmăriți studiul de caz din boxa 3.1.

Barierile apar pentru că necesitățile persoanelor dezavantajate nu sunt luate în considerație la designul clădirii, interiorului, la constituirea colecției.

Barierile de mediu la acces pot fi întâlnite în:

- Căile de acces la clădire
- Intrări și ieșiri
- Facilități de parcare
- Servicii și birouri de informație



- Spațiile pentru activități culturale și de socializare, expoziții
- Săli pentru activități educaționale
- Ariile pentru personal
- Depozite
- Servicii mobile și extramuros
- Facilități de igienă.

### **Boxa 3.1. Experiențe autohtone**

#### **Studiu de caz**

La Biblioteca Municipală „B.P. Hasdeu”, din hol o scară de marmură foarte frumoasă duce spre colecția audio/video de cultură și civilizație germană. Dată fiind înălțimea foarte mare până la etajul I, scara are trei nivele și deci trei schimbări de direcție. Scara este albă. Balustrada este de culoare cafeniu închis, în contrast cu scara și cu restul podelelor de pe hol. Cei cu vederea slabă se pot orienta ușor, ținându-se de bară. Cei în cărucior, însă, nu au posibilitatea de acces la acest tezaur a/v, scările fiind inaccesibile pentru ei.

Alt exemplu: Intrarea în Biblioteca XXX nu are multe scări, acestea nu-s înalte, dar din toate trei părți fără nici o bară de protecție, fără semnaj – linii de ghidare a intrării, fără pantă pentru cei în cărucioare. Pe hol sunt alte scări nesemnate prin semnaj, ele pot cauza împiedicări pentru cei cu vedere slabă, în cazul în care aceștia nu folosesc un baston. Doar dacă ridici aceste scări poți găsi intrarea baricadată de alte scări. Aceasta face biblioteca inaccesibilă pentru mulți potențiali utilizatori, pentru multe persoane care au cu adevărat nevoie de resursele informaționale ale bibliotecii XXX.

Descrierea de mai sus este o demonstrație a regulilor de construcție a anilor '60 ai sec. XX. În această descriere cred că se recunosc multe, dacă nu aproape toate bibliotecile mari științifice, universitare, publice.

Lipsa contrastelor în designul interior, diferențierea nivelurilor prin culori, mape de orientare audio, tactile generează dificultăți foarte mari de orientare și navigare în interiorul clădirii.

Barierile se întâlnesc în toate aspectele mediului fizic:

- Arhitectură și structură
- Locații
- Design, mobilier, echipament
- Semnaj, informație
- Acustică (gălăgie sau posibilități de mărire a sunetului)
- Vizibilitate (efecte de iluminare, contraste și culori în decorare)
- Schimbări de nivele
- Uși externe și interne
- Schemă de amplasare a serviciilor, punctelor de servire, plan general al sediului, planul traseului de utilizare a spațiului.

#### **Identificarea barierelor**

Există diferite căi de identificare a barierelor reale și potențiale, de monitorizare a eficienței. De exemplu:

- Feed-backul persoanelor dezavantajate prin comentarii informale și reclamații sau consultări formale
  - Set de resurse referitoare la accesibilitate, la dizabilitate
  - Auditul accesibilității oferă o abordare strategică de identificare a barierelor existente și potențiale de mediu. (Vezi capitolul *Management*.)
- Ariile prioritare în identificare a barierelor existente și potențiale de mediu pe care le înfruntă persoanele dezavantajate sunt:
- Intrarea în clădire
  - Asigurarea ieșirilor de urgență
  - Securitatea sănătății în clădire și în jurul acesteia
  - Facilități igienice.

### 3.4. Aplicarea designului universal de acces

Fiecare persoană are dreptul la posibilitatea de a utiliza serviciile bibliotecii, sediile, colecțiile ca utilizator, angajat sau voluntar. Aranjamente speciale ca intrări separate ori puncte de recepție pentru persoanele dezavantajate trebuie evitate pe cât e posibil. Această acțiune poate fi cea mai bună realizare a principiilor de design incluziv.

Accesibilitatea și incluzivitatea, luate în considerație încă la nivelul de planificare a sediilor sau când se reconstruiește, repară sau se instalează o expoziție ori un spațiu de servicii pentru public, nu vor fi mai scumpe decât alte soluții de design sau îmbunătățiri estetice pe care le luăm în considerație.

Principiile designului incluziv pot fi adoptate pentru a realiza un nivel mai bun de acces, de exemplu:

- Ca parte a programului de mentenanță, se impune introducerea contrastului coloristic al tonurilor pentru uși, ferestre, pentru a accentua perimetrele și a le face mai accesibile pentru persoanele cu deficiențe de vedere
- Când se renovează spațiile pentru expoziții, se iau în considerație expunerea la nivelul persoanelor în cărucioare, de ele se vor folosi persoanele de statură mică sau copiii.

Sunt cerințe de creare a unui mediu accesibil pentru persoanele cu dificultăți de mobilitate, senzoriale și cognitive în principalele arii ale bibliotecii, toate ghidate de ipoteza : *Persoanele dezavantajate trebuie să poată să intre în clădire împreună cu ceilalți utilizatori și să se deplaseze ușor în diferite arii interioare și exterioare.*

#### 1. Rute, itinerare

Ariile externe spre intrarea principală trebuie să fie:

- Libere de trafic de mașini și alte mijloace de transport, cu puncte pedestriene identificate prin pavare cu lespezi reliefate
- Libere de riscuri și pericole cum ar fi sacii de gunoi, vegetația care atârână, stâlpi, țărnuși. Toate acestea trebuie clar marcate cu bande, marcaje de contrast sau cu o bară pe marginea rutei.



- Scările sunt posibile, dar în cazul când ruta este gradientă la 1:20 este nevoie de rampă ca un criteriu de design
- Lărgimea minimă de acces a intrării este de 1200 mm. Preferabilă este însă lărgimea de 1800 mm.
- Trebuie să existe o distincție clară, prin informații acustice, vizuale, tactile a rutei pavate de cea de pietriș. O iluminare bună pe marginile rutei ajută persoanele dezavantajate să găsească intrarea chiar și noaptea și în condiții climatice nefavorabile

## 2. Rampe și praguri externe

Rampele sunt accesibile pentru multe dintre persoanele cu dificultate de mobilitate, dar nu reprezintă o opțiune ușoară. Dacă rampa este gradientă mai mult de 1:20, vor exista dificultăți de intrare. Cerințele-cheie pentru accesibilitatea rampelor:

- Indicații tactile și vizuale de prezență și direcție a rampei
- Indicații și atenționări tactile și vizuale la prima și la ultima scară
- Balustradă ușor de apucat, care să ghideze deplasarea sigură pe rampe și pe scări.

## 3. Intrări

Intrarea principală trebuie să fie accesibilă pentru oricine. În caz contrar, trebuie să existe o ușă de rezervă adaptată sau trebuie găsită o altă soluție. Dacă intrarea nu poate fi adaptată în totalitate, atunci va fi nevoie de o persoană care ar ajuta persoanele cu diferite deficiențe să intre. Dar se pot organiza rampe temporare, utilizate doar la cerere, în rest pot fi strânse. Alte particularități ale accesibilității intrării sunt:

- Signaj clar și contrast bun între elementele de structură și cele decorative de la intrare și ale fațadei
- Mânerul instalat/montat la nivelul persoanelor în cărucior
- Signaj și informație despre funcționarea ușilor – *Trage, Împinge*.
- Spațiu suficient imediat la intrare, pentru a putea manevra căruciorul
- Iluminarea foarte bună, pentru ca cei cu deficiențe de vedere să poată distinge contrastul, citi informația.

## 4. Uși

Ușile pot prezenta o barieră majoră de acces pentru multe persoane dezavantajate datorită felului de a se deschide, materialului din care sunt confecționate, dimensiunilor, ușurinței cu care pot fi manevrate. Ușile automate sunt de preferat, ele oferă soluțiile cele mai accesibile pentru toate categoriile de oameni. Principalele cerințe pentru uși:

- Destulă lărgime, ca să dea posibilitate să intre celor în cărucioare și celor însoțiți de câini-călăuză
- Marcarea ușilor din sticlă pentru a evita coliziunile în cazul persoanelor cu deficiențe de vedere.



### **5. Circulație internă**

Oamenii trebuie să se deplaseze ușor, să localizeze fără dificultate serviciile și facilitățile pe care doresc să le utilizeze. Informația și signajul trebuie să fie accesibile pentru ca utilizatorul să poată identifica punctele de care are nevoie pe durata aflării și deplasării prin bibliotecă.

### **6. Recepție și puncte de servire**

Recepția stabilește tonul relației cu utilizatorul și al serviciilor prestate. De exemplu, pentru persoanele cu deficiențe de vedere, punctul de recepție poate fi aglomerat și confuz. Cerințe-cheie:

- Arie fără obstacole
- Dotare cu scaune, locuri de odihnă – fotolii, canapele
- Signaj clar și informații care permit utilizarea ușoară a clădirii și serviciilor
- Combinație de lumină bună, masă accesibilă din punctul de vedere al înălțimii
- Nu toate punctele de servire pot fi total accesibile, dar unul trebuie să fie accesibil pentru cei cu deficiențe senzoriale și fizice și localizarea acestui punct trebuie să fie clar indicată
- Minimalizarea eco-efectelor, pentru a putea comunica cu cei cu deficiențe de auz.

### **7. Uși interne**

Barierile prezentate de ușile interioare sunt similare cu cele de la ușile de la intrare. Ușile de ieșire de rezervă sau de urgență trebuie acționate prin butoane ușor de manipulat, clar indicate, ușor identificabile. Ideal ar fi sistemul de urgență, care se declanșează automat, activând și deschiderea ușilor.

### **8. Coridoare, spații de trecere**

Trebuie să asigure o deplasare în clădire:

- Liberă de obstacole și de lățimi necesare pentru deplasare în cărucioare
- Pe suprafețe nealunecoase.

### **9. Orientare și deplasare**

Mesaje scrise, de miros, olfactive, tactile, instrucțiuni audio, ghiduri audio pot asista pe cei cu deficiențe de vedere să se orienteze, dar un signaj accesibil furnizează informații mult mai multor oameni care vizitează biblioteca.

Signajul de recepție și intrare trebuie să stabilească un stil consistent și accesibil pentru tot restul localului și să poată fi utilizat pentru a confirma locația unui sau altui serviciu, direcției de deplasare, punctelor strategice, pentru a identifica ariile de interes personal.

### **10. Acces la colecții și servicii**

Cele mai solicitate colecții trebuie plasate în cele mai accesibile arii ale bibliotecii, aproape de intrările principale.

### **11. Evenimente și activități**

Pentru ca demonstrațiile, orele de lectură, lectura poveștilor, evenimentele educaționale, culturale să fie mult mai incluzive, fiecare necesită o prezentare clară vizuală, acces aural, vizual și raportat la necesitățile persoanelor dezavantajate.



**Considerații:**

- Aranjamente de scaune flexibile, pentru cei în cărucioare, pentru cei cu însoțitor, cei cu câine-călăuză
- Semne liniare clare
- Echipament acustic
- Furnizare de prezentări accesibile – p/point, video/titre etc.

**12. Studii, cercetare**

Persoanele care au necesități de studiu și învățare au nevoie de spații liniștite, săli de lectură, de referință. Este nevoie de iluminare naturală, puternică, tehnologie asistivă pentru a citi, studia materialele care lipsesc în formate alternative. Personalul de bibliotecă trebuie să asiste persoanele dezavantajate.

**Aceste localuri trebuie:**

- Să fie mobilate adecvat, să aibă diferite scaune conform cerințelor specifice, rafturile să fie la nivelul corespunzător
- Să dispună de mese pentru calculatoare adaptate și suficiente pentru nevoile persoanelor dezavantajate
- Signaj, informație în formatul necesar și în contrast cu interiorul sălii
- Să aibă prize accesibile pentru conectarea laptopurilor etc.

**13. Interpretare**

Câteva exemple de căi în care vizitatorii și utilizatorii serviciilor pot obține acces la informație, colecții și interpretarea lor:

- Prezentarea în două sau trei dimensiuni a obiectelor, imaginilor și a informației tipărite
- Expoziții interactive
- Prezentări audio/video
- Ghiduri audio
- Activități *extramuros*

Toate informațiile trebuie tipărite cu caractere mari, clare și trebuie să fie disponibile în formate alternative.

**14. Activitate extramuros**

Activitățile extramuros și serviciile mobile pot fi accesibile pentru un spectru mult mai larg de persoane dezavantajate. De exemplu, biblioteca mobilă și expoziția mobilă pot fi adaptate pentru cărucior, pot fi dotate cu echipament asistiv.

**15. Politici și practici**

Un mediu accesibil este creat când sunt identificate necesitățile persoanelor dezavantajate, există un angajament ca să le satisfacă, un plan ca să le implementeze și dirijeze. Aceasta se aplică egal la construcția clădirilor noi, la renovare, adaptarea premiselor existente pentru a rezolva problemele de acces identificate. Dacă o nouă construcție ori renovare importantă nu se prevede, barierele existente de acces pot fi lichidate gradual ca parte a programului de rutină al mentenanței.



Într-o măsură foarte mare barierele de mediu ale accesului pot fi preîntâmpinate dacă accesibilitatea este plasată prioritar în inima tuturor practicilor, politicilor și regulat revăzută din lumina comentariilor utilizatorului, observațiilor primite de la persoanele dezavantajate sau alte persoane pe care le afectează.

Figura 2 vă va ajuta să identificați factorii critici de succes ai accesibilității fizice de la procesul de planificare până la operațiile de mentenanță.

### Planificare strategică

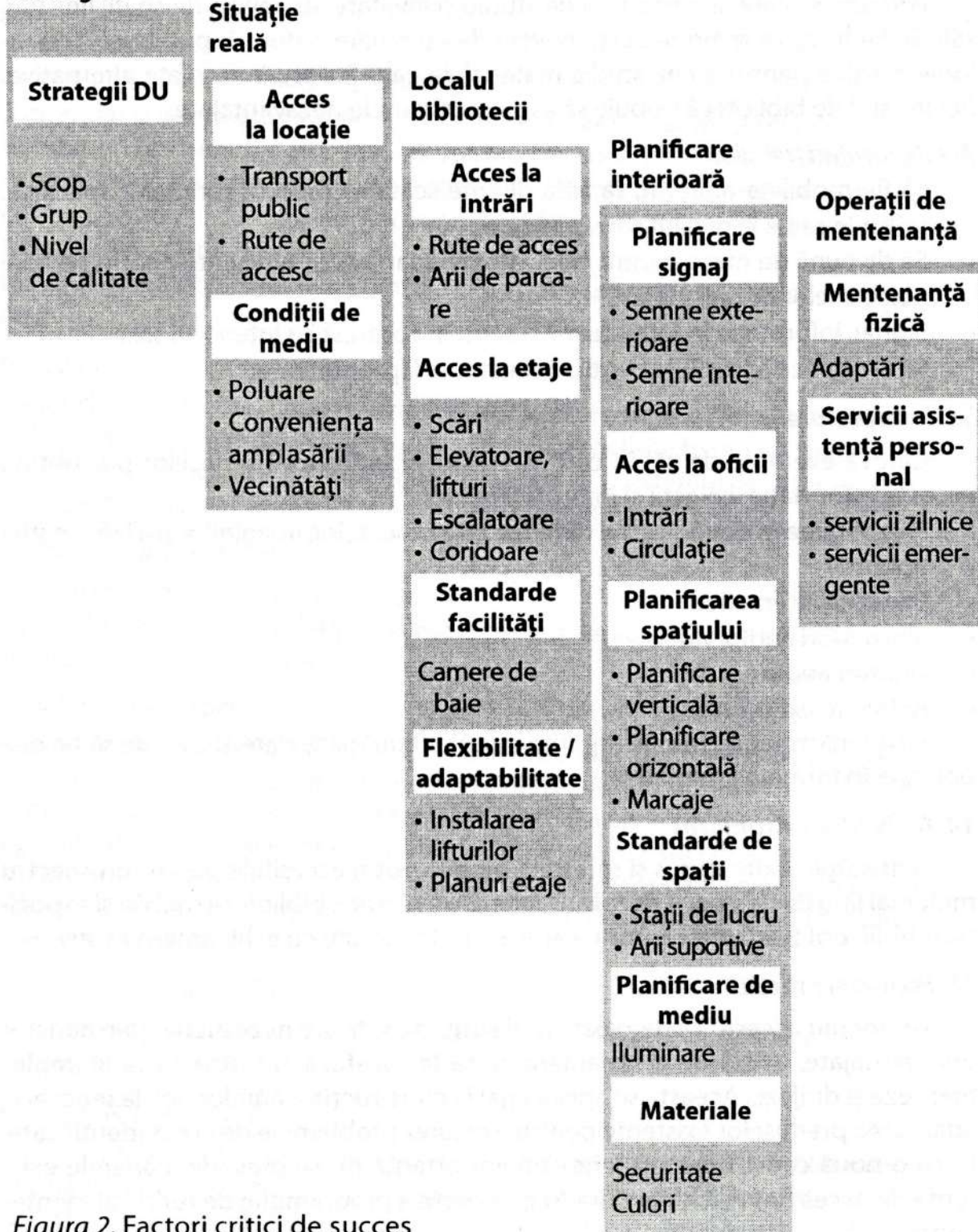


Figura 2. Factori critici de succes



Figurile 3, 4, 5 identifică barierele de aplicare a Designului pentru toți în biblioteci la diverse nivele manageriale.

**Procesele implementării conceptului Design pentru toți și... / Nivele de implementare și barierele existente!**

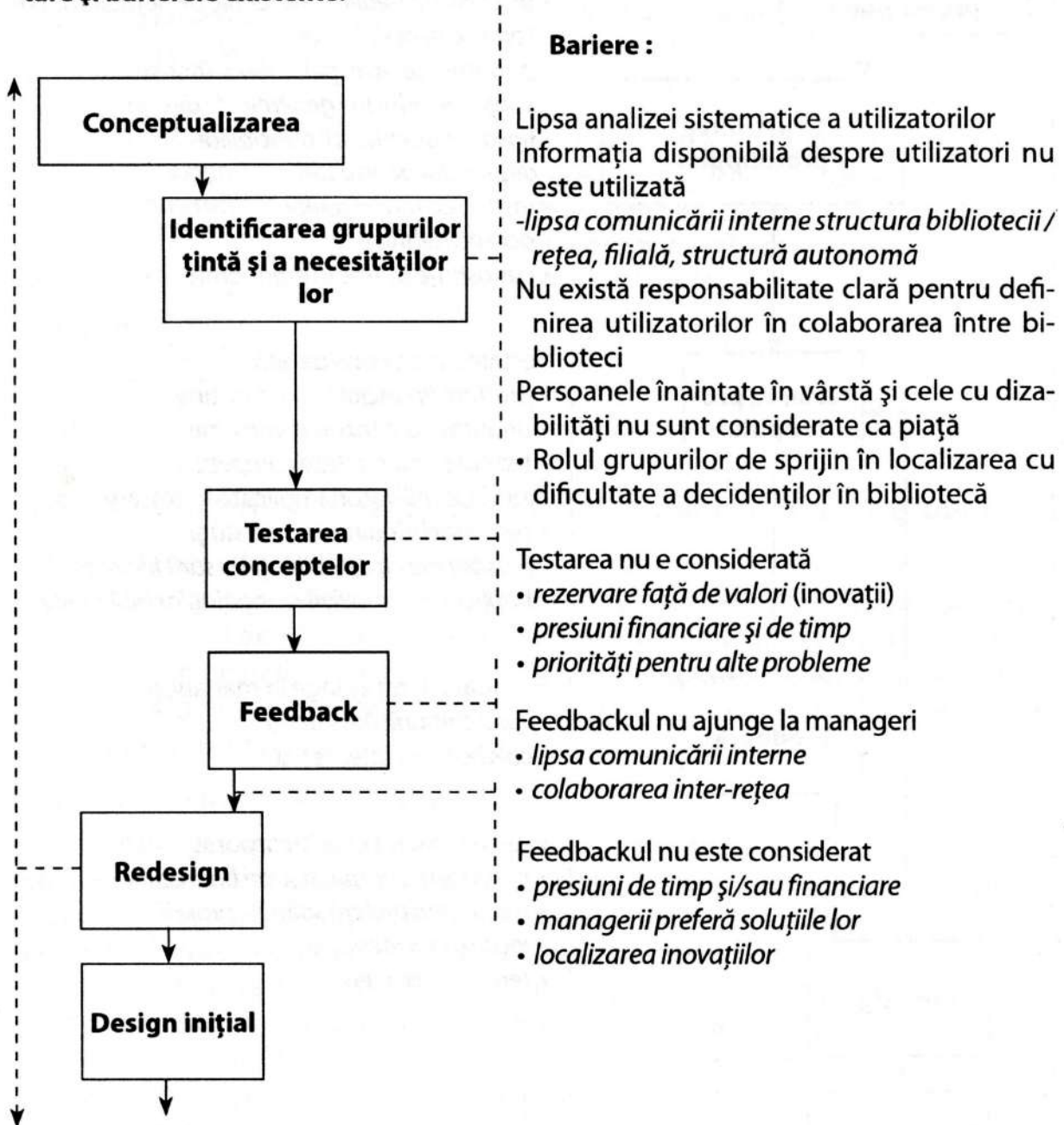


Figura 3. Bariere de aplicare a principiilor Designului pentru toți în biblioteci



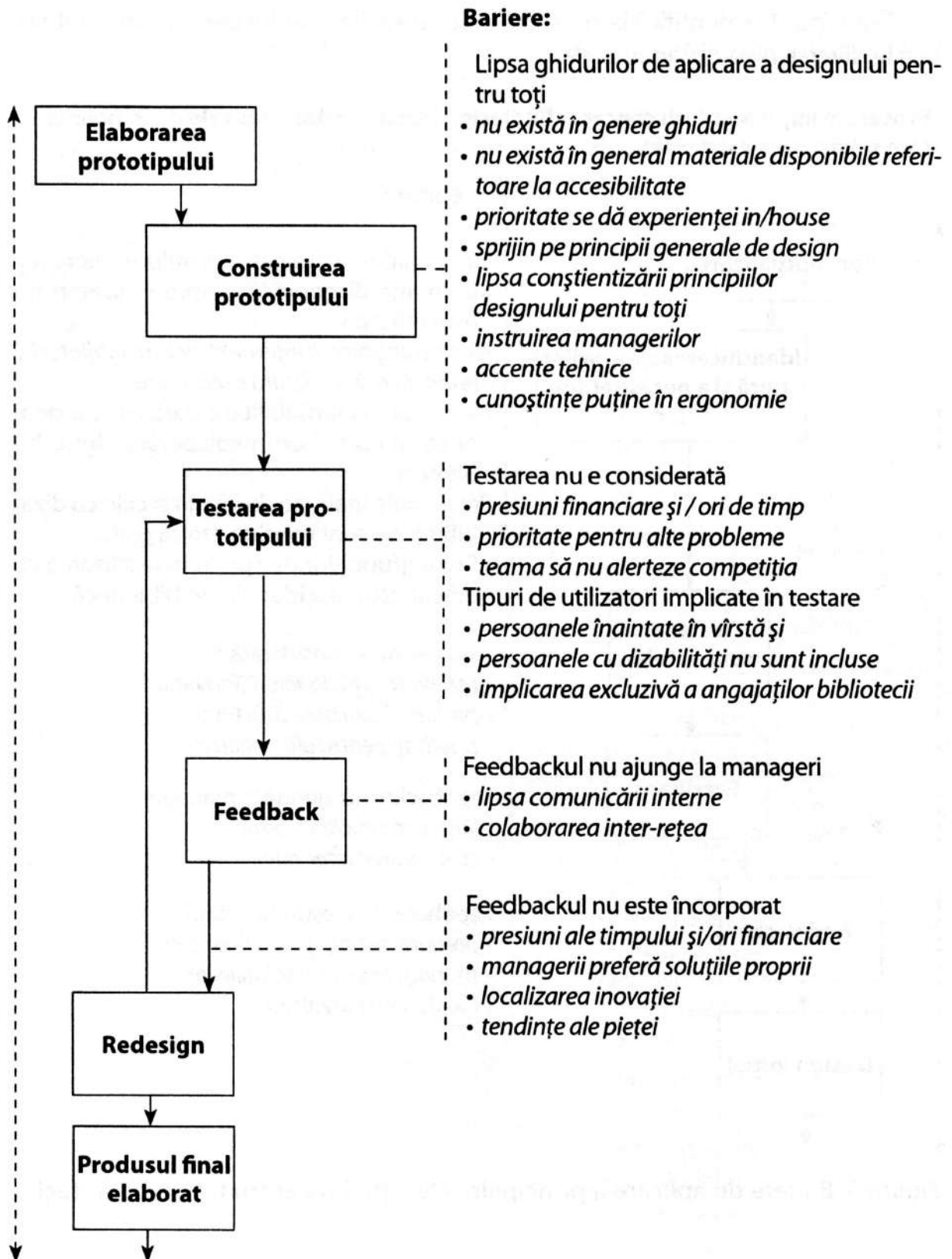


Figura 4. Procesul de elaborare



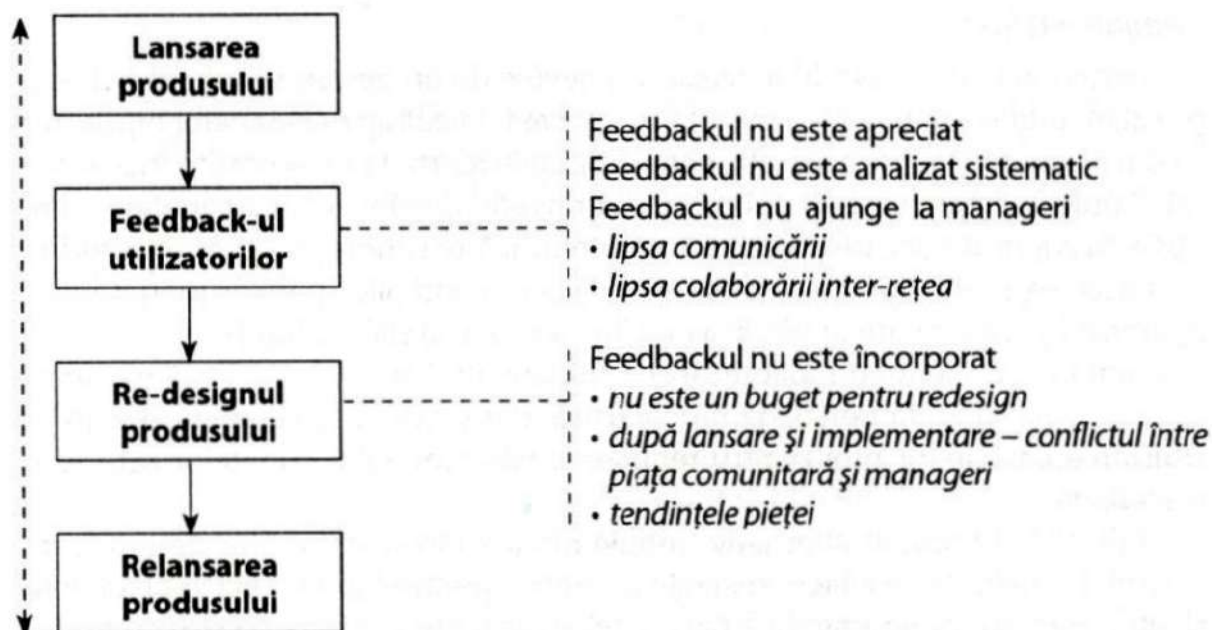


Figura 5. Lansarea produsului

### 3.5. Accesul fizic și amenajarea mediului pentru diverse grupuri

Experiența dovedește că sunt trei grupuri sociale care au nevoie de condiții speciale de acces – persoanele cu deficiențe de auz, persoanele cu deficiențe de vedere și persoanele cu deficiențe de mobilitate. Pentru ele biblioteca are nevoie de cele mai multe amenajări, ajustări, adaptări ale localului, care, odată realizate, servesc tuturor utilizatorilor, nu numai celor dezavantajați și la care ne vom opri mai amănunțit în continuare.

#### a) Persoane cu deficiențe de auz

Accesul pentru hipoacuzici încorporează modificări de design, care includ elemente cum ar fi planuri, scheme ale ariilor pentru public, aprovizionarea cu echipamente speciale și potrivirea lor pentru a facilita accesul echitabil și independent. Trebuie de notificat că modificările de design ale localurilor bibliotecii din perspectiva de acces a persoanelor hipoacuzice nu vor împiedica sub nici un chip utilizarea spațiilor de către alți utilizatori. În ultimă instanță toți utilizatorii bibliotecii vor fi satisfăcuți și vor beneficia de îmbunătățirile serviciului. Când facem modificări și adaptări pentru persoanele hipoacuzice trebuie luate în considerație unele probleme de bază:

- organizarea fizică a spațiului (plasamentul rafturilor, polițelor, meselor și al altui mobilier în spațiile de bază ale bibliotecii)
- iluminarea
- signajul
- securitatea, siguranța
- elementele speciale de construcție (materiale absorbante de sunete)
- echipamentul special de acces auditiv.

Punctele enumerate mai sus pot servi ca un simplu ghid care indică ariile de care trebuie să ținem seama în asigurarea accesului pentru persoanele hipoacuzice.

### **Aranjament fizic**

În general, utilizatorii hipoacuzici au nevoie de un design simplu, deschis, sigur al mediului. Spațiile prea mari, largi pot crea dificultăți persoanelor hipoacuzice dacă sunetele au reverberații, ecouri. Spațiile foarte largi împărțite în „capsule mici” utilizând paravane portabile se pot dovedi utile în izolarea sunetelor și reducerea zgomotelor care distrag și interferează. Alte sunete precum cele produse de mișcarea scaunelor, meselor se amplifică în condițiile spațiilor mari. Chiar și zgomotul pașilor poate împiedica pe cineva cu auzul slab să înțeleagă ce vorbești, să comunice eficient cu bibliotecarul. Echipamentul special amplifică nu numai ceea ce vrea să audă persoana hipoacuzică, dar și sunetele ce se produc în jur. Utilizarea covoarelor moi pentru reducerea reverberațiilor sunetelor este recomandabilă.

Colecțiile în format alternativ trebuie plasate într-o arie cu un design foarte accesibil. Eforturile de a face colecțiile accesibile pentru hipoacuzici vor fi de folos și altor membri ai comunității – persoanelor înaintate în vârstă și celor cu mobilitatea scăzută.

### **Iluminare**

Este foarte greu să propui o formulă ideală de iluminare a bibliotecii care să răspundă necesităților oamenilor, acestea fiind foarte individuale, foarte diverse și schimbătoare. Pentru multe persoane hipoacuzice lumina este un element esențial și furnizează puncte de reper în utilizarea auzului rezidual. O lumină naturală bună, sporită de un plasament strategic, iluminare electrică fixă, constituie niște elemente esențiale în construirea unui mediu potrivit nevoilor persoanelor hipoacuzice. Lămpile portabile pot fi folosite pentru a spori lumina în ariile specifice ale bibliotecii. Fețele personalului de bibliotecă trebuie să fie bine luminate, ca utilizatorii hipoacuzici să vadă fără dificultate fața care vorbește. Evitați în amenajarea spațiilor paravane, pereți de sticlă, oglindă sau metal lucios – ele blochează vederea și împiedică pasajul sunetelor.

Pentru multe persoane hipoacuzice, în particular persoanele înaintate în vârstă, strălucirea, luciul puternic poate fi o mare problemă. În general, suprafețele reflectante care generează strălucire nu sunt recomandate în designul bibliotecilor. Aceasta include podele foarte lustrate, gresia lucitoare, părțile din lemn lustruit ale designului, oglinzi mari, postere lucioase. Sursele naturale de iluminare, ca ferestrele mari, pot crea niveluri bune de iluminare, dar pot crea și probleme, pot genera lumină orbitoare în diferite spații. Pentru a o diminua, se pot folosi jaluzele, draperii, storuri. Pentru minimalizarea strălucirii trebuie să recurgem la ajustamente neînsemnate, dar importante pentru persoanele hipoacuzice.

### **Signaj**

Persoanele hipoacuzice trebuie informate prin expunerea informațiilor pe ecrane de TV sau alte ecrane. Localizarea semnelor este foarte importantă pentru titrare.

*Pentru ariile exterioare:* plasăm informația lângă intrare, la nivelul vederii omului, o poziționăm în așa fel încât persoanele hipoacuzice să obțină o viziune veridică a informației de care are nevoie.



*Pentru ariile interioare:* Plasamentul semnelor este la fel de important ca și cel al sunetelor. Trebuie plasate la nivelul ochilor, alături de traseul cititorului în spațiul bibliotecii, foarte clar evidențiat, ușor identificabil. Utilizarea tiparului mărit este o idee foarte bună, ca și textul bold și contrastul clar. Semnele plasate pe panouri lucitoare sau de sticlă sunt problematice pentru persoanele hipoacuzice și se recomandă să le evităm. De exemplu, informația privind disponibilitatea căștilor amplificatoare trebuie să fie accesibilă, iar localizarea utilizării lor ferită de zgomote, iluminată bine, cu un mediu static, care ar minimaliza interferența de sunete. Fiți consecvenți în stilul plasamentului și signajului.

### **Securitate, siguranță**

Problema securității personale și siguranței mediului și serviciilor este una foarte importantă pentru persoanele hipoacuzice. Oamenii se bazează pe sunete. Ele le transmit semnale de pericol – clopoțelul, alarma, sirena, claxonul, dar multe sunete pot prejudicia persoanele hipoacuzice. În funcție de gradul de pierdere a auzului, ei pot să nu audă nimic sau, dacă aud ceva, nu pot determina direcția din care vine sunetul, sau aud, dar neclar. Sunetele pot fi înăbușite, dacă pentru persoanele hipoacuzice ele pot genera spaimă, panică, urgență. Persoanele hipoacuzice se bazează mult pe semnalele vizuale.

Biblioteca trebuie să aibă alarmă vizuală alternativă – o lampă roșie care se aprinde și se stinge informează, de exemplu, cititorul cu deficiență de auz că biblioteca se închide. Acest procedeu poate fi utilizat și pentru a preveni persoanele hipoacuzice de pericol. Lanternele sau iluminarea alternativă pot fi de un real folos în interacțiune cu hipoacuzicii. Planul de evacuare în caz de pericol trebuie afișat la loc vizibil, expus foarte clar, să conțină descrierea destul de clară a procedurilor de evacuare sau altor acțiuni necesare.

### **Componente arhitecturale de design interior**

Localurile nu au nevoie de modificări esențiale sau speciale pentru reamenajare conform cerințelor persoanelor hipoacuzice. Oricum, ca regulă generală, utilizarea materialelor de absorbție a sunetelor creează un mediu propice pentru toate categoriile de utilizatori. Designul interior care încorporează un acces securizat este benefic pentru toți utilizatorii alături de cei hipoacuzici. Câteva puncte generale care trebuie luate în considerație vizavi de cerințele persoanelor hipoacuzice:

- Reducerea zgomotului prin utilizarea covoarelor moi
- Diminuarea luminii strălucitoare prin draperii
- Utilizarea paravanelor portative pentru a crea spații cu un nivel scăzut al zgomotului
- Evitarea utilizării metalului lucios cum ar fi inoxul, a sticlei în amenajarea și în designul mobilei – a meselor, panourilor, scaunelor.

Utilizarea Tehnicii și echipamentului de acces special pentru persoane hipoacuzice. (Vezi capitolul *Tehnologii*.)

### **b) Acces fizic pentru persoane cu handicap de vedere**

Mediul accesibil pentru persoanele cu deficiență de vedere încorporează de asemenea modificări care facilitează accesul echitabil și mobilitatea independentă în spațiile bibliotecii. Trebuie de menționat că designul edificiului bibliotecii sau



modificările făcute pentru persoanele cu deficiență de vedere nu împiedică sub nici o formă utilizarea facilităților bibliotecii de către alte persoane. Câteva aspecte care trebuie luate în considerare pentru facilitarea accesului persoanelor cu handicap de vedere:

- Aranjamentul fizic (amplasarea rafturilor, aranjarea corespunzătoare a spațiului pentru prestarea serviciilor)
- Iluminarea
- Amplasarea semnelor explicative
- Măsuri de siguranță
- Elemente de construcție (uși, rampe, elemente de susținere/sprijin)
- Coloristica.

### ***Aranjament fizic***

Persoanele cu probleme de vedere se bucură de design și aranjamente spațiale simple. Se evită amplasamentul diferitor obstacole în spațiile de circulație – în coridoare, la intrări. La fel, se evită plasarea semnelor explicative în locuri greu identificabile sau greu vizibile (iluminare neadecvată, insuficientă).

Cele mai simple pentru nevăzători sunt aranjamentele în linie dreaptă ale mobilierului, echipamentului sau, dacă este nevoie, în unghi drept. Ar fi binevenită, pentru orientarea nevăzătorilor, la fiecare etaj plasarea unui ghid tactil. La fel și la intrare. Spațiile de circulație în bibliotecă este bine să fie marcate cu linii de culoare închisă cu efect orientativ.

Plasarea colecțiilor în Braille sau cu tipar mărit este indicată aproape de intrare, de biroul de recepție sau de referințe. O asemenea abordare îi poate ajuta și pe cei cu dificultate de mobilitate.

Dacă este posibil, cea mai bună soluție ar fi instalarea ușilor automate (cu element senzorial), rezoluție bună pentru toate tipurile de handicap.

### ***Iluminare***

Iluminarea are un rol foarte important pentru buna orientare și perceperea mediului înconjurător de către persoanele cu un nivel scăzut de vizibilitate. Spațiile strălucitoare ar putea fi o problemă majoră. Ca principiu general, suprafețele cu un nivel înalt de reflecție a luminii sau generatoare de luciu nu sunt recomandate. Aici includem podelele de gresie lustruite, spațiile, pereții de sticlă, oglinzile, elementele de inox etc.

Nivelul de lumină naturală poate fi ajustat, amplificat sau diminuat utilizând jaluzele. Sălile de studiu nu se recomandă să fie plasate în partea de răsărit și miez-ză-zi. Spațiile prea luminoase nu trebuie succedate de spații întunecate. Spațiile de trecere, coridoarele trebuie să aibă o iluminare adecvată care să nu provoace probleme celor cu deficiențe de vedere.

### ***Indicatoare***

O atenție deosebită cere stilul și amplasarea signajului, indicatoarelor de orientare. Pentru ariile din exterior, indicatoarele trebuie:

- Plasate lângă intrare
- Poziționate la nivelul ochilor



- Poziționate în locuri sigure
- Poziționate în locuri accesibile
- Să fie clare
- Concise.

Indicatoarele interne se plasează lângă ușă, imediat la intrare, sau în spațiile de circulație și foarte clar marcate. Pentru indicatoarele orientative se folosesc varianta litere mari, de culoare neagră, pe fundal alb (*vezi detaliat cap. 8*). Indicatoarele pe sticlă creează dificultăți de lizibilitate persoanelor cu probleme de vedere.

Se recomandă utilizarea în semnalație a Simbolurilor Internaționale de Accesibilitate (SIA). (*Vezi figura 6*)

### **Componente de construcție**

Pentru persoanele cu deficiență de vedere trebuie luate în considerație următoarele:

- Scările trebuie să fie plasate pe centru. Ele trebuie să fie sigure, ușor de ridicat, cu balustradă pentru sprijin.
- Ușile trebuie să se deschidă obligatoriu înăuntru, dacă biblioteca nu-și permite ușă cu senzori
- Masa de recepție trebuie amplasată chiar la intrare.

Respectarea acestor cerințe facilitează accesul și celui de **al treilea grup – persoanelor cu handicap de mobilitate**. Elemente obligatorii de acces pentru ele, alături de cele enumerate în p. *a* și *b*, sunt rampele și elevatoarele/lifturile pentru cărucior, în caz că biblioteca are mai multe nivele, și plasarea unei mese și a unui calculator, măcar, la înălțimea de 0,75 de cm pentru a fi utilizate din cărucior.

### **Concluzii**

Cea mai eficientă cale de rezolvare a barierelor de acces și de creare a unui mediu accesibil este acceptarea unei abordări proactive, adică identificarea barierelor prin audit, consultarea cu persoanele dezavantajate asupra cerințelor și necesităților lor, căutarea soluțiilor și a sfaturilor privind rezolvarea problemelor, elaborarea unui plan de acțiune cu termene de timp, costuri și delegare a responsabilității.

Managementul de vârf trebuie să asigure ca designul și munca să corespundă standardelor, să monitorizeze și să includă accesibilitatea în agenda de design. Evaluarea designului și consultațiile în accesibilitate sunt particularități valoroase pentru noi proiecte de accesibilitate. Măsurile de accesibilitate nu compromit designul și arhitectura – le intensifică, le sporesc, le îmbunătățesc.

Responsabilitatea managementului este să evalueze schimbările care s-au introdus și să reevalueze accesibilitatea mediului sistematic. Expectativele, speranțele, așteptările, tehnologia și sistemele se schimbă, biblioteca va avea nevoie de noi soluții pentru remedierea problemelor care înainte păreau irezolvabile.

Nu contează cât de multe considerente se iau în calcul pentru a depăși barierele de mediu fizic, cel mai potrivit este ca necesitățile fiecărui utilizator să poată fi anticipate și satisfăcute. Inputul personalului este esențial pentru a asista persoanele dezavantajate care nu prea vin la biblioteci și a aduna informații pentru a putea crea resurse și îmbunătățiri în viitor.



**Acces pentru indivizii cu handicap de vedere, orbi**

Acest simbol poate fi utilizat pentru a indica accesul persoanelor cu handicap de vedere la excursii ghidate, locuri în mijloacele de transport, în parcuri, parcuri, baruri, restaurante, arii speciale în localurile publice – teatre, muzee, biblioteci. Se aplică pe programele bibliotecilor, dacă oferă servicii accesibile persoanelor cu handicap de vedere.

**Simbolul Accesibilității**

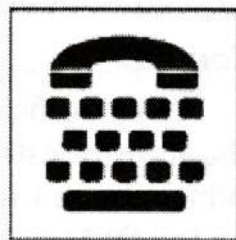
Simbolul se utilizează numai pentru a indica accesul persoanelor cu mobilitate limitată și dependenți de scaunul cu roțile. De exemplu, simbolul este utilizat pentru a indica intrarea accesibilă, facilitățile sanitare, baia, telefonul. Rampa nu poate fi considerată complet accesibilă și, prin urmare, nu putem utiliza acest simbol, dacă nu are bordură de siguranță.

**Audio, Prezentare**

Simbolul reprezintă informația că serviciile pentru persoanele cu handicap de vedere sunt accesibile prin prezentări, descriere audio. Aceasta se referă la prezentarea expozițiilor, programelor televizate, video și filme. Descrierea elementelor vizuale se furnizează printr-un program audio care oferă comentarii și povestiri concise despre obiectele expuse. Se realizează printr-un monitor echipat cu sistem stereo putând fi utilizate căști și un emițător portabil.

**Text Telefon**

Este cunoscut ca aparat pentru comunicarea persoanelor cu handicap de auz. Pe ecranul telefonului apare textul care conține mesajul pe care vrem să-l audă persoana cu handicap de auz.

**Telefon cu Control de Volum**

Acest simbol indică localizarea telefonului cu căști cu amplificare a sunetului sau aparatul la care poate fi ajustat volumul sunetului la nevoile persoanelor cu handicap de auz.

**Sistem Asistiv de Ascultare**

Reprezintă sistemul de transmitere a sunetului amplificat prin dispozitive pentru orbi sau prin căști. Varianta portabilă a sistemului poate fi utilizată în cadrul conferințelor, ședințelor, seminarelor etc.



Figura 6. Simboluri Internaționale de accesibilitate



**Limbajul prin Semne**

Simbolul indică prezența translării pentru persoanele cu deficiențe de auz a activităților: lecturi, excursii, film, conferințe, programe.

**Tipar Accesibil (18 p. sau mai mari)**

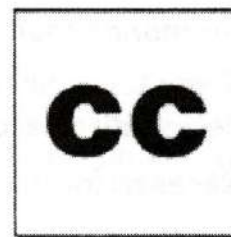
Simbolul pentru tipar mărit este pentru textele tipărite cu 18 p. ori mai mari. Se utilizează și la indicarea versiunii tipar mărit a cărților, programelor, informației de promovare sau comunitare. Poate fi utilizat la conferințe pentru a informa că materialele conferinței sunt disponibile și cu tipar mărit. Acest simbol presupune respectarea tuturor cerințelor, nu numai mărimea corpului de literă, dar și fontul, contrastul între culoarea hârtiei și culoarea vopselei de tipar și a spațiului între cuvinte.

**Simbolul Informației**

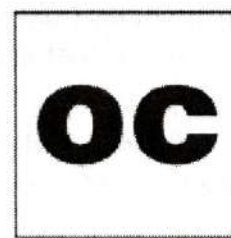
Simbolul poate fi utilizat în signajul interior și exterior pentru a indica locația serviciului de informații, de referință, cărțile înregistrate, excursiile ghidate audio sau prin limbajul semnelor.

**Titrare cu circuit închis**

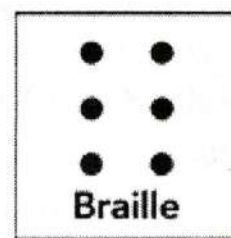
Acest simbol indică posibilitatea de titrare a programelor televizate sau video. Televizoarele (cu decoder special) produse începând cu anul 1990 includ această funcție. Este valabil și pentru titrarea filmelor video. Urmând instrucțiunile, oricine din noi poate utiliza acest serviciu.

**Titrare**

Acest simbol indică disponibilitatea de utilizare a sistemului de translare deschisă, simultană pentru comunicare între persoane, poate fi expus și pe un ecran pentru o mai bună eficiență. Este utilizat și pentru a transla dialogul și alte sunete în format tipărit și se utilizează în televiziune, cinematografe pentru titrare. Este preferat de persoanele cu handicap de auz, de persoanele care nu cunosc bine limba oficială de comunicare. Este foarte util în procesul educațional – învățarea lecturii.

**Simbolul Braille**

Simbolul indică disponibilitatea materialelor în Braille, cărți, programe, ghiduri, signaj.





## Audit

1. Ați evaluat vreodată accesibilitatea fizică a localului bibliotecii dvs.?
2. Cunoașteți standarde, politici de accesibilitate?
3. Care sunt barierele de acces fizic la biblioteca dvs.?
4. Utilizatorii în cărucioare pot beneficia ușor de serviciile bibliotecii?
5. Are biblioteca dvs. un plan, o strategie de lichidare a barierelor? Dacă nu, ce preconizează?
6. Utilizați în designul interior simbolurile internaționale ale accesibilității? Dacă nu, de ce? Nu le cunoașteți?
7. Este biblioteca dvs. un spațiu binevoitor pentru toți membrii comunității? Reflectă signajul și decorul diversitatea comunității?
8. Subiectele *acces fizic*, *design universal*, *design incluziv* au fost incluse în programele de instruire a personalului?

## Activități practice

### Activitatea 1. Conștientizarea accesului

#### *Joc managerial*

**Scop:** testarea cunoștințelor despre accesul fizic la bibliotecă și a conștientizării necesității de accesibilitate.

**Necesar:** foi, pixuri, creioane, markere, flipchart.

#### **Desfășurarea activității:**

Prima etapă: participanților li se propune o situație-problemă și mai multe soluții/căi de rezolvare.

A doua etapă: participanții lucrează în grupuri mici și selectează cea mai bună soluție.

A treia etapă: fiecare grup prezintă soluția selectată, argumentându-și alegerea.

#### **Exemplu de situații-problemă:**

Participanților li se propune să elaboreze planul arhitectural al unei biblioteci în care ar vrea să lucreze. Fiecare grup decide cum va fi exteriorul, interiorul, unde și cum vor fi plasate ariile pentru bibliotecari, pentru utilizatori, depozite, săli de studii, referință. Fiecare grup elaborează traseul cititorului și al cărții în bibliotecă.

#### **Discuții**

Formatorul declanșează discuții în jurul deciziilor luate de participanți referitoare la accesibilitatea, respectarea normelor, standardelor de accesibilitate.



## Activitatea 2. Dizabilități fizice / acces fizic

### Exercițiu de simulare

**Scop:** sporirea conștientizării dezavantajului prin experiențe practice.

### Desfășurarea activității:

Împrumutați un scaun cu rotile de la o organizație medicală, socială locală sau spital.

Organizați ca fiecare participant să urce în scaun și să încerce să facă turul localului, să se apropie de rafturi, să găsească cartea necesară, să citească informația de pe panoul de informație, să se orienteze prin bibliotecă.

Puteți să-i rugați să viziteze veceul, să telefoneze și să aranjeze la loc cărțile consultate.

**Discutați** experiența fiecărui participant.

Propuneți unui grup să elaboreze un plan de acțiuni de asistare a persoanelor în cărucior pentru personalul bibliotecii și altui grup să elaboreze un plan de acțiuni de lichidare a barierelor fizice, obstacolelor din ariile publice ale bibliotecii.

Grupurile prezintă planurile, discutați rezultatele, propuneți corectări, dacă este nevoie.

## Activitatea 3. Mediu accesibil

### Exercițiu de simulare

**Scop:** dobândirea abilităților de negociere, descriere verbală a mediului și de convingere că e necesară replasarea obiectelor (care pot constitui sau pot crea obstacole) în timpul îmbunătățirii, reșezării mediului interior pentru persoanele cu deficiențe de vedere.

### Aveți nevoie de:

O încăpere/spațiu cu scaune ocupate (fel de fel de obiecte, cărți), câteva scaune libere. Creați, la întâmplare, obstacole în calea spre scaune sau întoarceți scaunele în diferite direcții. Ușa spre cameră va fi pe jumătate deschisă.

### Ce aveți de făcut:

Această activitate necesită doi participanți, o basma (eșarfă) pentru a lega ochii. Cel cu ochii nelegați utilizează o combinație a asistenței fizice și repere verbale pentru a direcționa partenerul spre un scaun liber începând din afara camerei. (Scaunul liber nu trebuie să fie ușor de găsit, ușor de ajuns la el.) El ghidează, dar nu întreabă partenerul orb unde ar vrea să se așeze, îl apucă de mână și îl împinge prin ușa pe jumătate închisă (probabil, îl va da cu nasul în ea), nu descrie pe unde merge și încotro, nu spune „atenție” sau „stop” în fața marilor obstacole. Când ajunge la scaunul vacant, întoarce persoana cu deficiență de vedere și o împinge în scaun, fără explicații.



**Discutați:**

Ce probleme au apărut? Cum le putem face față? Strategia aplicată este una bună?

Care ar fi strategiile de succes în situația dată? Ce pot spune participanții, cum s-au simțit?

Scoateți în lumină greșelile acestui scenariu: a împins persoana prin ușa pe jumătate închisă, nu a ocolit obstacolele din calea spre scaun, nu a întrebat partenerul unde preferă să se așeze, nu a descris situația (de exemplu, este doar un singur scaun liber), nu a utilizat expresiile „atenție”, „stop”, a plecat spre scaun fără vreo explicație.

**Repetare:**

Repetati scenariul, de data aceasta fără greșeli.

## Activitatea 4. *Design eficient*

**Scop:** să ilustreze necesitatea unui design eficient pentru persoanele cu deficiențe de vedere și să ilustreze căile în care problemele de mediu pot restricționa utilizarea echitabilă a facilităților de bibliotecă pentru aceste persoane.

**Aveți nevoie de:**

Diferite mijloace pentru a simula un spectacol de restricție a vederii: legarea ochilor, ochelari cu dioptrii foarte mari, cu lentilele date cu vaselină sau zgâriate rău.

**Ce aveți de făcut:**

Participanții la scenariu utilizează mijloacele de simulare a deficienței și încearcă să afle calea spre colecția audio a bibliotecii. Ideal ar fi să simuleze diferite condiții de deficiență – orb, vedere-tunel, cataractă, miopie etc. (Cineva trebuie să fie alături pentru a evita accidentările.)

**Discuții:**

Întrebări deschise pentru a sublinia experiențele dificile cu care s-au confruntat participanții. Ce dificultăți au experimentat? Ce putea fi mai bine? De ce? Discuția trebuie să sublinieze greșelile designului, amenajărilor interioare.

## Activitatea 5. *Acces la facilități*

**Scop:** să ilustreze valoarea unui bun design în îmbunătățirea accesului la colecții și facilități.

**Aveți nevoie de:**

Mijloace de simulare a deficienței de vedere.

**Ce aveți de făcut:**

Utilizând mijloacele de simulare, participantul întreabă cum să consulte OPAC-ul bibliotecii, cum să găsească veceul, cum să găsească indicele clasificării zecimale - 33.4.7.



**Discuții:**

Ce probleme a întâmpinat persoana cu deficiențe? Cum credeți că s-a descurcat? Ce putem lua în considerare din această experiență? Pot fi acomodările, efectuate în bibliotecă pentru persoanele cu deficiență de vedere, folosite de ceilalți utilizatori?

**Activitatea 6. Acces la facilități și resurse**

**Scop:** să ilustreze valoarea unui bun design în îmbunătățirea accesului la colecții și facilități.

**Aveți nevoie de:**

Permisiunea unei biblioteci să examinați facilitățile. Participanții au nevoie de pixuri și hârtie.

**Ce aveți de făcut:**

Participanții vizitează biblioteca, punctul de acces și notează punctele slabe și cele bune ale designului pentru persoane dezavantajate (formatorul trebuie să noteze câteva puncte de reper ca prioritare, pe care participanții să nu le omită).

**Discuții:**

Participanții oferă sugestii în urma verificării elementelor de design al localului.

**Activitatea 7. Acces la colecții**

**Scop:** să ilustreze cum un design bun lărgeste sensul și noțiunea de acces la colecții și facilități.

**Aveți nevoie de:**

Toți participanții trebuie să aibă pixuri și foi de hârtie.  
Flipchart.

**Ce aveți de făcut:**

Participanții, individual sau în grup (în funcție de număr), întocmesc o listă a celor mai importante elemente de design, care ar ajuta persoanele cu deficiențe de vedere. Formatorul compară, confruntă listele întocmite cu lista obligatorie de design. Comparați diferențele.

Diferența este evidentă și ilustrează faptul că atunci când te confrunți personal, știi ce este necesar.

**Discuții:**

Discutați subiectele pe care le-au scris ei despre designul bibliotecii.

**Note**

<sup>1</sup> Adaptat după *Bilding Bridges*, Joselyn Dodd and Richard Sandell (1998).

**Bibliografie**

1. Building Blocks for Library Space: Functional Guidelines: Chicago: Library Administration and Management Association, 1995.
2. Brawner, Lee B. and Donald K. Besk, Jr. Determining Your Public Library's Future Siye: A Needs Assessment Planing Model. – Chicago: American Library Association, 1996.
3. Dahlgren, Anders. Planing the Small Public Library Building. 2nd ed. LAMA Amall Libraries Publication Series. Chicago: American Library Association, 1996.
4. Fraley, Ruth A., and Carol Lee Anderson. Library Space Planing: A How-To-Do-It Manual for Assessing, Allocating and Reorganizing Collections, Resources and Physical Facilities. 2nd ed. New York: Neal-Schuman, 1990.
5. Holt, Raymond M. The Wisconsin Library Building Handbook. Madison: Wisconsin Department of Public Instruction, 1990.
6. Hall, Richard B. Financing Public Library Building. New York: Neal-Schuman, 1994.
7. Lueder, Diane C., and Sally Webb. Administrator's Guide to Library Building Maintenance. Chicago: American Association, 1992.
8. Planing Library Space needs: A Planing Outline. Madison: Department of Public Instruction, 1998.
9. Planing Barrier Free Libraries: A Guide for Renovation and Construction of Libraries Serving Blind and Phisically Handicapped Readers. – Washington, 1991.
10. Buiding for Everyone. Inclusion, access and use. Second edition, Dublin, 2002.
11. Mates, Barbara,T. Accessibility at Cleveland Public Library // Public Libraries, 42 (1), 2003, p. 28-31.
12. Niegaard, Hellen. Guidelines for library building. [www.ifla.org/VII/s20/index.htm](http://www.ifla.org/VII/s20/index.htm).
13. Access to museums, archives and libraries for disabled users: self assessment toolkit. – London: Resource, 2002
14. William, W., Sabbwald. Checklist of Library building design considerations. – Chicago: American Library Association, 2001.
15. Nooden, Lars D. Information architecture – paralele planing for physical services [www fla.fi/PHYSICALvsVIRTUAL05/prgr.htm](http://www fla.fi/PHYSICALvsVIRTUAL05/prgr.htm).

**Lecturi pentru cultura generală**

1. Borges, Jorge Luis. Biblioteca Babel // Moartea și busola. Proză completă, vol. 1. – Iași: Polirom, 2006. – p. 422-432.

**Web utile**

1. [www.design\\_for-all.org](http://www.design_for-all.org) Institutul European „Design pentru Toți”.
2. [www.cae.org.uk](http://www.cae.org.uk) Centru pentru un Mediu Accesibil oferă surse de informații și forum pentru dialog referitoare la design incluziv.



„...Ascultând, observând, reflectând, mi s-a părut că se bucura să (re)descopere posibilitatea dublului sens al limbajului, posibilitatea vorbirii alegorice. Mintea lui literalistă era mirată și încântată de această posibilitate clară, mult mai oblică, mai indirectă, mai greu de sesizat în vorbirea cotidiană, cu nuanțele ei extraordinar de complexe și de schimbătoare. A doua zi, vesel, m-a întrebat dacă eu știu fabulele lui Esop, Broasca țestoasă și iepurele, Leul și șoarecele etc. Mi le-a povestit el mie, fericit nu numai că le poate reproduce, dar și că aveau o «morală», pe care-mi cerea s-o ghicesc. Era foarte satisfăcut când cuvintele mele se apropiau de cele din original: o confirmare pentru el că morala fabulelor respective exprima un adevăr general, incontestabil. Ieri l-am auzit având o discuție similară cu Steve Clark, după ce terminaseră lecțiile pentru a doua zi la algebră. *M* i-a povestit chiar *Leul și șoarecele*, pe care Steve nu și-o amintea, insistând asupra amănuntelor: cum șoarecele cel mic îl eliberase pe leul cel puternic din plasa în care fusese prins rozând funiile din care era făcută, și provocându-l pe Steve să formuleze morala în cuvintele lui. Era ca un copil mândru să arate cât de multe știe un adult prietenos și gata să-l asculte.

În mod neașteptat, în ultimele două săptămâni, lui *M* i s-a trezit un interes pentru lecturile de ficțiune – sau, mai bine zis, cel puțin deocamdată, pentru lecturile cu glas tare pe care i le face Uca. *M* a descoperit – cred că prin una din fetele lui Susan Reed, care are 11 ani, – o serie de cărți pentru copii și preadolescenți care se intitulează generic *The Baby-Sitter's Club*, scoasă de *Apple Paperbacks*. Seria se adresează specific copiilor de cam 13 ani care fac *baby-sitting* în familie sau în afara familiei, pentru sume mici de bani de buzunar sau, pur și simplu, ca să le facă un serviciu părinților lor, când aceștia nu sunt acasă, având grijă de un frate sau o soră de câțiva ani. (Când *M* avea 2-3 ani, Irina îl mai supraveghea câteodată, când eram invitați seara sau mergeam la un film sau spectacol.) Micile «aventuri» care pot surveni în astfel de situații, câte-o năzbâtie a copilului supravegheat, câte-o încurcătură în care intră și din care-l scot fetele din «club», câte un eveniment neașteptat care cere prezență de spirit, îl pasionează pe *M* și-mi pot explica de ce. El se identifică, în timpul lecturii, cu unul sau altul din personajele principale, care revin în toate cărțile din serie (peste o sută de volume până acum, și continuând să apară: scriitorii sunt, desigur, o echipă). Cel mai mult îl încântă, cred, prezența fictivă a copiilor mici, pentru care, cum am notat de multe ori de-a lungul anilor, el are o infinitate puternică și misterioasă, bazată poate pe vârsta lui emoțională de 3-4 ani. Intervine aici și o vârstă mentală mai avansată, pe care el a atins-o mai demult și chiar a depășit-o, vârsta, așa zice, când apare și se întărește simțul răspunderii; or, acest simț al răspunderii e la *M* foarte accentuat, aproape paralizant uneori. E, deci, pentru *M* o situație ficțională ideală, și e pentru prima oară când îl văd deplin angajat în acele jocuri de *make-believe* în care intră, pentru a fi transportat în altă lume, cititorul de proză fictivă. Pe *M* nu-l atrag romanele pentru tineret de aventuri cu eroi adulți – lupte, evadări, naufragii, explorări primejdioase, iubiri romantice, răsturnări bruște de situații extraordinare etc. –, pentru că el nu are, în mod aproape sigur, fantasiile eroice sau erotice ale adolescenților «normali». Fantasmele lui, așa ghici, sunt fantasme de a fi printre copii care au nevoie de protecție și de a juca un rol de mare responsabilitate, de a-i ajuta să iasă din situații casnice neplăcute sau primejdioase, de a-i alina când plâng, de a-i moraliza când fac vreo boroboacă. Aceasta pare a fi forma pe care o iau fantasiile lui eroice.”